

SAR ๒๕๖๐



รายงานการประเมินตนเอง  
(Self-Assessment Report)  
ปีการศึกษา ๒๕๖๐

วิทยาลัยเกษตรและเทคโนโลยีลำพูน  
สำนักงานคณะกรรมการการอาชีวศึกษา

รายงานประเมินคุณภาพภายใน  
ประจำปีการศึกษา ๒๕๖๐

วิทยาลัยเกษตรและเทคโนโลยีลำพูน

จังหวัดลำพูน

สำนักงานคณะกรรมการการอาชีวศึกษา

## คำนำ

รายงานการประเมินตนเองปีการศึกษา ๒๕๖๐ วิทยาลัยเกษตรและเทคโนโลยีลำพูน ฉบับนี้จัดทำขึ้นตามพระราชบัญญัติการศึกษาแห่งชาติ พ.ศ. ๒๕๔๒ มาตราที่ ๔๗ กำหนดให้มีระบบการประกันคุณภาพการศึกษา เพื่อพัฒนาคุณภาพและมาตรฐานการศึกษาทุกระดับ และมาตราที่ ๔๘ กำหนดให้หน่วยงานต้นสังกัดและสถานศึกษาจัดให้มีระบบประกันคุณภาพภายในสถานศึกษาและให้ถือว่าการประกันคุณภาพภายในเป็นส่วนหนึ่งของกระบวนการบริหารการศึกษาที่ต้องดำเนินการอย่างต่อเนื่องโดยมีการจัดทำรายงานประจำปีเสนอต่อหน่วยงานต้นสังกัด หน่วยงานที่เกี่ยวข้อง และเปิดเผยต่อสาธารณชน ซึ่งวิทยาลัยได้ดำเนินการประเมินตนเองปีการศึกษา ๒๕๖๐ ฉบับนี้เพื่อนำผลการประเมินคุณภาพไปพัฒนาคุณภาพและมาตรฐานการศึกษาต่อไป

วิทยาลัยเกษตรและเทคโนโลยีลำพูน

เดือนพฤษภาคม พ.ศ. ๒๕๖๑

## สารบัญ

	หน้า
คำนำ	
สารบัญ	
บทสรุปสำหรับผู้บริหาร	๑
สภาพทั่วไปของสถานศึกษา	๓
การดำเนินงานของสถานศึกษา	๒๑
การดำเนินงานตามมาตรฐานการศึกษาของสถานศึกษา	๒๕
สรุปผลการประเมินและแนวทางการพัฒนาสถานศึกษา	๖๒
ภาคผนวก	

## ๑. บทสรุปสำหรับผู้บริหาร

### ผลการประเมินคุณภาพภายในการอาชีวศึกษา

ตามมาตรฐานการอาชีวศึกษา ระดับประกาศนียบัตรวิชาชีพ และระดับประกาศนียบัตรวิชาชีพชั้นสูง พ.ศ. ๒๕๖๐

ตัวบ่งชี้ มาตรฐานที่	๑	๒	๓	๔	๕	๖	รวม	เฉลี่ย
๑	๕	๕	-	-	-	-	-	๕.๐๐
๒	๕	๕	๕	๕	๕	๕	-	๕.๐๐
๓	๕	๕	๔	๕	-	-	-	๔.๗๕
๔	๕	๕	-	-	-	-	-	๕.๐๐
รวม								๔.๙๓

### สรุปผลการประเมินคุณภาพภายในสถานศึกษา

#### ๑.๑ ระดับตัวบ่งชี้

๑.๑.๑ ตัวบ่งชี้ที่อยู่ในระดับคุณภาพ "ดีมาก"	จำนวน.....๑๓....	ตัวบ่งชี้
๑.๑.๒ ตัวบ่งชี้ที่อยู่ในระดับคุณภาพ "ดี"	จำนวน.....๑....	ตัวบ่งชี้
๑.๑.๓ จำนวนตัวบ่งชี้ที่อยู่ในระดับคุณภาพ "พอใช้"	จำนวน.....-.....	ตัวบ่งชี้
๑.๑.๔ จำนวนตัวบ่งชี้ที่อยู่ในระดับคุณภาพ "ต้องปรับปรุง"	จำนวน..... -.....	ตัวบ่งชี้

#### ๑.๒ จุดเด่น

วิทยาลัยได้มีการกำหนดนโยบายในการพัฒนาคุณภาพ จากแนวคิดในหลักการบริหารจัดการ คือ การทำงานแบบมีส่วนร่วม โดยมีการร่วมคิด ร่วมวางแผน ร่วมปฏิบัติของบุคลากรทุกระดับ ทุกฝ่าย และบริหารตามวงจรการทำงานแบบ P D C A (Plan, Do, Check, Action) ในทุกกิจกรรมดำเนินการและมีกลไกในการประกันคุณภาพอย่างต่อเนื่องเป็นประจำทุกปี โดยมีการจัดทำคู่มือการประกันคุณภาพและเอกสารที่สำคัญได้แก่ เกณฑ์การประเมินตนเองตามตัวบ่งชี้ มาตรฐานการอาชีวศึกษา แบบบันทึกข้อมูลภาคสนาม การประเมินคุณภาพสถานศึกษาอาชีวศึกษา ให้แก่หัวหน้าแผนกวิชาและบุคลากร เพื่อให้สามารถทำความเข้าใจกับผู้เกี่ยวข้องและยึดถือเป็นแนวทางปฏิบัติ โดยประสานงานกับฝ่ายบริหาร รวมทั้งการให้บุคลากร ทุกฝ่ายได้รับทราบ มีคำสั่งแต่งตั้งบุคลากรที่รับผิดชอบรายมาตรฐาน รายตัวบ่งชี้

### ๑.๓ จุดที่ควรพัฒนา

วิทยาลัยได้กำหนดการพัฒนาสถานศึกษาในอนาคต โดยมีการจัดทำเป็นโครงการไว้ในแผนปฏิบัติการประจำปี ๒๕๖๑ ตามนโยบายของสำนักงานคณะกรรมการการอาชีวศึกษาที่มีการมุ่งเน้นผลิตและพัฒนากำลังคนอาชีวศึกษาสู่สากล พ.ศ. ๒๕๕๕- ๒๕๖๙ โดยจำแนกเป็นโครงการที่เน้นการพัฒนาทั้งสถานศึกษาและนักเรียนให้เกิดประโยชน์สูงสุด คือ

๑. โครงการฝ่ายวิชาการ	จำนวน ๒๕ โครงการ
๒. โครงการฝ่ายแผนงานและความร่วมมือ	จำนวน ๑๒ โครงการ
๓. โครงการฝ่ายบริการพยาบาล	จำนวน ๒๓ โครงการ
๔. โครงการโรงเรียนฐานวิทยาศาสตร์	จำนวน ๗ โครงการ
๕. โครงการฝ่ายพัฒนากิจการนักเรียนนักศึกษา	จำนวน ๓๗ โครงการ

### ๑.๔ ข้อเสนอแนะหรือแนวทางการพัฒนาสถานศึกษา

วิทยาลัยได้กำหนดให้มีการดำเนินงานเพื่อแก้ไขปัญหาหรือพัฒนาคุณภาพการศึกษา ตามระบบการประกันคุณภาพภายในการอาชีวศึกษา คือ

๑. ความช่วยเหลือทางด้านวิทยากร ในการพัฒนาบุคลากรในวิทยาลัยจากสถาบันการศึกษาอื่น และหน่วยงานที่เกี่ยวข้องทั้งภาครัฐและภาคเอกชน

๒. การช่วยเหลือจากชุมชนและหน่วยงานต้นสังกัดในการพัฒนาการจัดการเรียนการสอน

๓. การช่วยเหลือด้านงบประมาณในการจัดซื้ออุปกรณ์ทางเทคโนโลยีจากภาครัฐและภาคเอกชน

๔. เอกสารคู่มือ สื่อเทคโนโลยีต่าง ๆ ที่เกี่ยวกับการจัดการเรียนการสอนที่เน้นผู้เรียนเป็นสำคัญ รวมทั้งการปฏิรูปการเรียนรู้และการปฏิรูปการบริหารจัดการ

## ๒. สภาพทั่วไปของสถานศึกษา

### ๒.๑ ข้อมูลเกี่ยวกับสถานศึกษา

ชื่อสถานศึกษา วิทยาลัยเกษตรและเทคโนโลยีลำพูน

ที่ตั้ง ๙๙ หมู่ ๕ ต.ทาสบเส้า อ.แม่ทา จ. ลำพูน ๕๑๑๔๐

โทรศัพท์ ๐๕๓ - ๐๐๖๒๕๒ โทรสาร ๐๕๓ - ๐๐๖๒๕๐

Website www.lcat.ac.th

E - mail atc\_lamphun@hotmail.com

สังกัด สำนักงานคณะกรรมการการอาชีวศึกษา

สภาพชุมชน เศรษฐกิจ สังคม

ชุมชนข้างเคียงประกอบด้วย ๖ ตำบล ดังนี้

๑. ตำบลทาสบเส้า
๒. ตำบลทาปลาดุก
๓. ตำบลทาทุ่งหลวง
๔. ตำบลทากาศ
๕. ตำบลทาชุมเงิน
๖. ตำบลทาแม่ลอบ

สภาพเศรษฐกิจโดยทั่วไปของแต่ละตำบล

- ตำบลทาสบเส้า และ ตำบลทาปลาดุก ชาวบ้านส่วนใหญ่จะประกอบอาชีพ ค้าขายและรับจ้าง

- ตำบลทาทุ่งหลวง ตำบลทากาศ ตำบลทาชุมเงิน และตำบลทาแม่ลอบ ชาวบ้านส่วนใหญ่

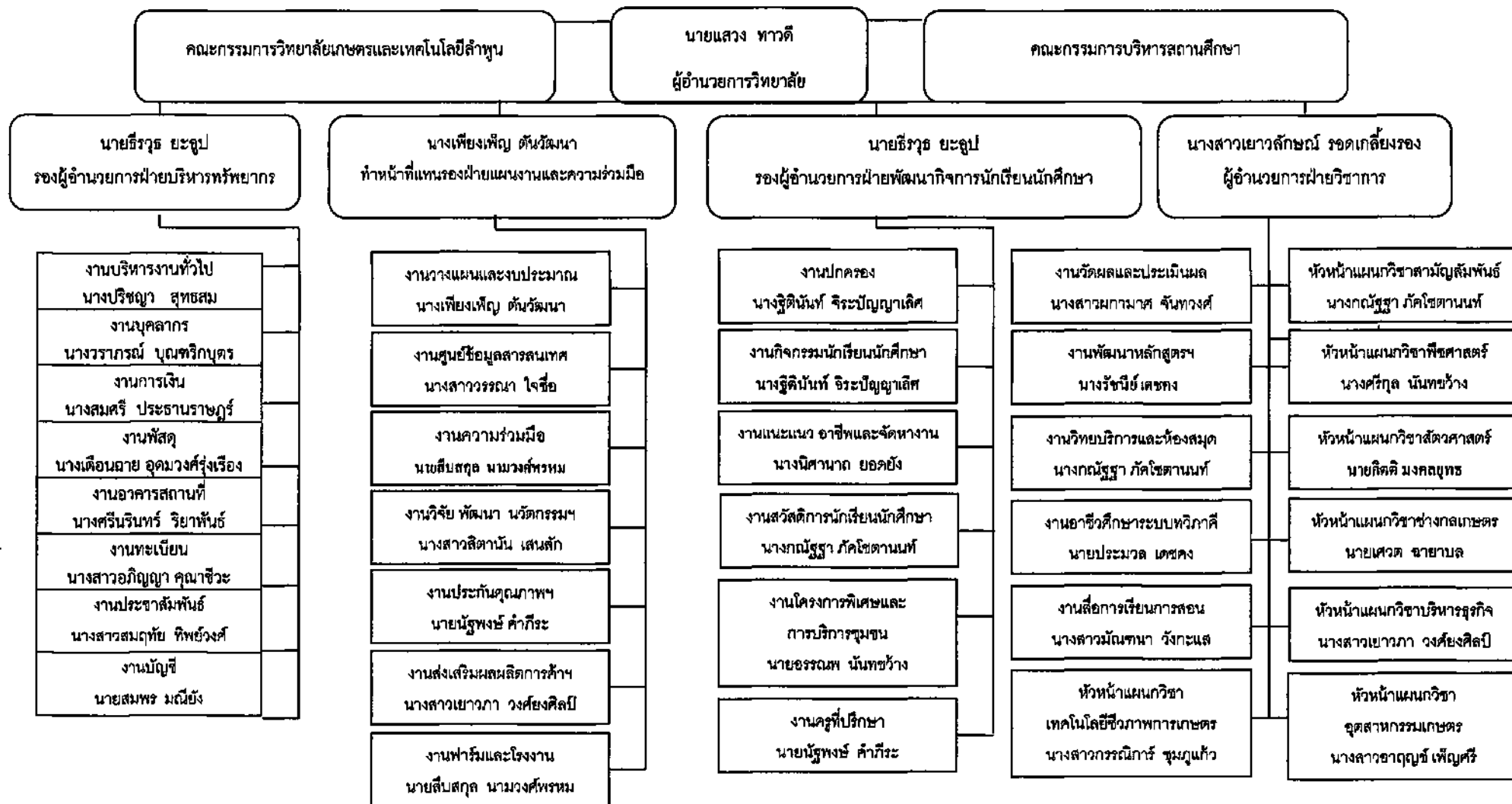
ประกอบอาชีพรับจ้าง และ ทำอุตสาหกรรมครัวเรือน คือ ไม้แกะสลักเกือบทั้งหมดบ้านโดยมีโรงงานรับสั่ง อยู่ที่  
กรุงเทพฯ (โรงงานดีคอยด์) ซึ่งจะมีพ่อค้าคนกลางมารับ

๒.๒ ข้อมูลปัจจุบันของสถานศึกษา

๒.๒.๑ ระบบโครงสร้างการบริหาร

แผนภูมิโครงสร้างการบริหารสถานศึกษา

วิทยาลัยเกษตรและเทคโนโลยีลำพูน



ข้อมูล ณ วันที่ ๒๕ มีนาคม ๒๕๖๕



## ๒.๒.๒ คณะกรรมการบริหารของสถานศึกษา

๑. นายสวัสดิ์	นิเทศวิทย์	ประธานกรรมการ
๒. นางสาวกรรณิการ์	ชุมภูแก้ว	กรรมการผู้แทนครูหรือคณาจารย์
๓. นายทวีโชค	เชื่อนแปด	กรรมการผู้แทนผู้ปกครอง
๔. นายพรศักดิ์	พงษ์ด้วง	กรรมการผู้แทนองค์กรชุมชน
๕. นายเทิดธง	เตจ๊ะพิงค์	กรรมการผู้แทนองค์กรปกครองส่วนท้องถิ่น
๖. นายบุญยรักษ์	รัตนพิไชย	กรรมการผู้แทนศิษย์เก่า
๗. พระครูปัญญาธรรมวัฒน์ (ครูบาอินทร)		กรรมการผู้แทนพระภิกษุสงฆ์ หรือผู้แทน องค์กรศาสนาอื่นในพื้นที่
๘. นายวิสันต์	งามศักดิ์	กรรมการผู้แทนพระภิกษุสงฆ์ หรือผู้แทน องค์กรศาสนาอื่นในพื้นที่
๙. นายกฤษณะ	ผามั่ง	กรรมการผู้แทนสถานประกอบการ
๑๐. นายสุวัฒน์	เรืองข้า	กรรมการผู้แทนสถานประกอบการ
๑๑. นายธนศาล	คำเรืองฤทธิ์	กรรมการผู้ทรงคุณวุฒิ
๑๒. นายวิศุทธิ์	ขวัญพฤษ์	กรรมการผู้ทรงคุณวุฒิ
๑๓. นายวุฒิ	นันทขว้าง	กรรมการผู้ทรงคุณวุฒิ
๑๔. นางสาวอุไรวรรณ	เหลื่องวารานันท์	กรรมการผู้ทรงคุณวุฒิ
๑๕. นายแสวง	ทาวดี	กรรมการและเลขานุการ

## ๒.๒.๓ จำนวนครู จำแนกตามแผนกวิชา/สาขาวิชา/สาขางาน

แผนกวิชา/สาขาวิชา/ สาขางาน	จำนวน (คน)	สถานภาพ			ใบประกอบ วิชาชีพ		วุฒิการศึกษา			
		ครูประจำ	พนักงานราชการ	ครูพิเศษ	มี	ไม่มี	ปริญญาเอก	ปริญญาโท	ปริญญาตรี	ต่ำกว่า ปริญญาตรี
พืชศาสตร์	๑	๑	-	๑	๑	๑	-	๑	๒	-
สัตวศาสตร์	๑	๒	๑	-	๑	-	-	๑	๑	-
ช่างกลเกษตร	๑	๑	๑	๑	๑	๑	-	๑	๑	-
อุตสาหกรรมเกษตร	๒	-	๒	-	๒	-	-	๑	๑	-
เทคโนโลยีชีวภาพการเกษตร	๑	๑	๑	๑	๑	๑	-	๑	๑	-
บริหารธุรกิจ	๑	๑	-	๑	๑	๑	-	๑	๑	-
สามัญสัมพันธ์	๑	๑	๑	๑	๑	๑	-	๑	๑	-
รวม	๑๑	๑๑	๑	๑	๑๑	๑	-	๑๑	๑๑	-

## ๒.๒.๔ จำนวนบุคลากรทางการศึกษา

ฝ่าย/แผนกวิชา/งาน	จำนวน (คน)	สถานภาพ			
		ข้าราชการ	พนักงานราชการ	ลูกจ้างประจำ	ลูกจ้างชั่วคราว
<b>ฝ่ายบริหาร</b>					
- งานบริหารทั่วไป	๒	-	-	๑	๑
- งานการเงิน	๓	๑	-	๑	-
- งานทะเบียน	๑	-	-	-	๑
- งานอาคารสถานที่	๗	-	-	๑	๓
- งานพัสดุ	๒	-	๑	-	๑
<b>รวม</b>	<b>๑๕</b>	<b>๑</b>	<b>๑</b>	<b>๓</b>	<b>๖</b>
<b>ฝ่ายวิชาการ</b>					
- แผนกวิชาช่างกลเกษตร	๑	-	-	-	๑
- แผนกวิชาสัตวศาสตร์	๒	-	-	๑	๑
- งานห้องสมุด	๑	-	-	๑	-
<b>รวม</b>	<b>๔</b>	<b>-</b>	<b>-</b>	<b>๒</b>	<b>๒</b>
<b>ฝ่ายแผนงานและความร่วมมือ</b>					
- งานวางแผนและงบประมาณ	๑	-	๑	-	-
<b>รวม</b>	<b>๑</b>	<b>-</b>	<b>๑</b>	<b>-</b>	<b>-</b>
<b>ฝ่ายพัฒนากิจการนักเรียน นักศึกษา</b>					
- งานสวัสดิการ นักเรียน นักศึกษา	๓	-	-	๑	๒
<b>รวม</b>	<b>๓</b>	<b>-</b>	<b>-</b>	<b>๑</b>	<b>๒</b>
<b>รวม</b>	<b>๒๓</b>	<b>๑</b>	<b>๑</b>	<b>๖</b>	<b>๑๐</b>

๒.๒.๕ จำนวนผู้เรียนจำแนกตามระดับ สาขางาน และชั้นปี  
(ปีที่จัดทำรายงาน สํารวจ ณ วันที่ ๑๐ มิถุนายนของปีการศึกษาที่รายงาน)

ระดับ/สาขางาน	ชั้นปี									รวม
	๑			๒			๓			
	ปกติ	ทวีภาคี	เทียบโอน	ปกติ	ทวีภาคี	เทียบโอน	ปกติ	ทวีภาคี	เทียบโอน	
ระดับ ปวช. สาขางานพืชศาสตร์	๔๘	-	-	๔๘	-	-	๓๒	-	-	๑๒๘
สาขางานสัตวศาสตร์	๕๕	-	-	๔๓	๒๑	-	๓๐	๑๔	-	๑๖๓
สาขางานอุตสาหกรรมเกษตร	-	-	-	-	-	-	๕	-	-	๕
สาขางานช่างเกษตร	-	-	-	-	-	-	๑๒	-	-	๑๒
สาขางานเทคโนโลยี ชีวภาพการเกษตร	๓๒	-	-	๓๔	-	-	๓๔	-	-	๑๐๐
สาขางานการบัญชี	-	-	-	-	-	-	๘	-	-	๘
<b>รวม</b>	<b>๑๓๕</b>	<b>-</b>	<b>-</b>	<b>๑๒๕</b>	<b>๒๑</b>	<b>-</b>	<b>๑๒๑</b>	<b>๑๔</b>	<b>-</b>	<b>๔๑๖</b>
ระดับ ปวส. สาขางานพืชศาสตร์	๒๔	-	-	๗	-	-	-	-	-	๓๑
สาขางานสัตวศาสตร์	๑๖	๒๘	-	๑๕	๒๔	-	-	-	-	๘๓
สาขางานอุตสาหกรรมเกษตร	-	-	-	-	-	-	-	-	-	-
<b>รวม</b>	<b>๔๐</b>	<b>๒๘</b>	<b>-</b>	<b>๒๒</b>	<b>๒๔</b>	<b>-</b>	<b>-</b>	<b>-</b>	<b>-</b>	<b>๑๑๔</b>
<b>รวมทั้งหมด</b>	<b>๑๗๕</b>	<b>๒๘</b>	<b>-</b>	<b>๑๔๗</b>	<b>๔๕</b>	<b>-</b>	<b>๑๒๒</b>	<b>๑๔</b>	<b>-</b>	<b>๕๓๐</b>

๒.๒.๖ จำนวนผู้เรียนจำแนกตามระดับ สาขางาน แต่ละชั้นปี (ทวิศึกษา)

ระดับ/สาขางาน	ชั้นปี			รวม
	๑	๒	๓	
ระดับ ปวช. - สาขางานพืชศาสตร์	๒๒	๓๑	๒๒	๗๕
<b>รวมทั้งหมด</b>	<b>๒๒</b>	<b>๓๑</b>	<b>๒๒</b>	<b>๗๕</b>

## ๒.๒.๗ จำนวนผู้สำเร็จการศึกษา

(๑) จำนวนผู้สำเร็จการศึกษา (ปกติ/ทวิภาคี/เทียบโอน)

ระดับ/สาขางาน	ชั้นปี			รวม
	๑	๒	๓	
ระดับ ปวช. สาขางานพืชศาสตร์	-	-	๒๘	๒๘
สาขางานสัตวศาสตร์	-	-	๔๐	๔๐
สาขางานอุตสาหกรรมเกษตร	-	-	๕	๕
สาขางานช่างเกษตร	-	-	๑๐	๑๐
สาขางานเทคโนโลยี ชีวภาพการเกษตร	-	-	๒๗	๒๗
สาขางานการบัญชี	-	-	๘	๘
รวม	-	-	๑๑๘	๑๑๘
ระดับ ปวส. สาขางานพืชสวน	-	๗	-	๗
สาขางานการจัดการผลิตสัตว์	-	๓๕	-	๓๕
สาขางานผลิตภัณฑ์พืช	-	-	-	-
รวม	-	๔๒	-	๔๒
รวมทั้งหมด	-	๔๒	-	๑๖๐

(๒) จำนวนผู้สำเร็จการศึกษา (ทวิศึกษา).....๒๑.....คน

## ๒.๓ เกียรติประวัติของสถานศึกษา

### ๒.๓.๑ รางวัลและผลงานของสถานศึกษา (ซึ่งเป็นที่ยอมรับของสังคมในรอบปีการศึกษา)

#### รางวัลระดับชาติ

๑. รางวัลการจัดนิทรรศการทางการเกษตร งานการประชุมวิชาการ องค์การเกษตรกรในอนาคตแห่งประเทศไทยในพระราชูปถัมภ์ สมเด็จพระเทพรัตนราชสุดาฯ สยามบรมราชกุมารี ระดับชาติน วิทยาลัยเกษตรและเทคโนโลยีมหาสารคาม จังหวัดมหาสารคาม ครั้งที่ ๓๙ ชื่อนิทรรศการ ลำไย @ ลำพูน ระดับมาตรฐานเหรียญทอง

๒. รางวัลชนะเลิศ ทักษะวิเคราะห์คุณภาพน้ำ มาตรฐานเหรียญทอง อันดับที่ ๑ งานประชุมวิชาการ อทท.ระดับชาติ ครั้งที่ ๓๙ ณ วิทยาลัยเกษตรและเทคโนโลยีมหาสารคาม จังหวัดมหาสารคาม

๓. รางวัลชนะเลิศทักษะวิชาชีพ การสัมมนาผลงานวิชาการ BBL สาขาอื่นมาตรฐานเหรียญทอง อันดับที่ ๒ งานประชุมวิชาการ อทท.ระดับชาติ ครั้งที่ ๓๙ ณ วิทยาลัยเกษตรและเทคโนโลยีมหาสารคาม จังหวัดมหาสารคาม

๔. รางวัลชนะเลิศ ทักษะการพูดในที่ชุมชน มาตรฐานเหรียญทอง อันดับที่ ๒ งานประชุมวิชาการ อทท.ระดับชาติ ครั้งที่ ๓๙ ณ วิทยาลัยเกษตรและเทคโนโลยีมหาสารคาม จังหวัดมหาสารคาม

๕. รางวัลชนะเลิศ ทักษะการพูดภาษาอังกฤษในโอกาสต่างๆ มาตรฐานเหรียญทอง อันดับที่ ๓ งานประชุมวิชาการ อทท.ระดับชาติ ครั้งที่ ๓๙ ณ วิทยาลัยเกษตรและเทคโนโลยีมหาสารคาม จังหวัดมหาสารคาม

#### รางวัลระดับภาค

๑. รางวัลรองชนะเลิศอันดับ ๒ การจัดนิทรรศการทางการเกษตร งานประชุมวิชาการ องค์การเกษตรกรในอนาคตแห่งประเทศไทยในพระราชูปถัมภ์ สมเด็จพระเทพรัตนราชสุดาฯ สยามบรมราชกุมารี ระดับภาค ภาคเหนือ ณ วิทยาลัยเกษตรและเทคโนโลยีนครสวรรค์ จังหวัดนครสวรรค์ ครั้งที่ ๓๙ ชื่อนิทรรศการ ลำไย @ ลำพูน ระดับมาตรฐานเหรียญทอง

๒. รางวัลรองชนะเลิศสุดยอดเยี่ยมนวัตกรรมอาชีวศึกษา การประดิษฐ์สิ่งประดิษฐ์คนรุ่นใหม่ ประจำปีการศึกษา ๒๕๖๐ ระดับภาคเหนือ ณ วิทยาลัยเทคนิคอุทัยธานี จังหวัดอุทัยธานี ชื่อผลงานวิจัย เครื่องวัดค่าการใช้พลังงานไฟฟ้า

๓. รางวัลรองชนะเลิศสุดยอดเยี่ยมนวัตกรรมอาชีวศึกษา การประดิษฐ์สิ่งประดิษฐ์คนรุ่นใหม่ ประจำปีการศึกษา ๒๕๖๐ ระดับภาคเหนือ ณ วิทยาลัยเทคนิคอุทัยธานี จังหวัดอุทัยธานี ชื่อผลงานวิจัย ระบบบริหารจัดการโรงเรือนไฮโดรโปนิกส์และออแกนิค ผ่านระบบแอปพลิเคชัน ISmartFarm

๔. การแข่งขันกีฬาอาชีวะเกมส์ ภาคเหนือ ครั้งที่ ๑๒ เขตล่างนครเกมส์ ณ จังหวัดลำปาง เหรียญทอง มวยสามกลสมัครเล่น รุ่น ๕๒ กิโลกรัม นายสุขสันต์ ไมมีนามสกุล ระดับชั้น ปวช.๒ สาขา งานพืชศาสตร์

๕. เหรียญเงิน วัง ๕,๐๐๐ เมตร นายประทีป กติกาธรรม ปวช.๓ สาขา งานพืชศาสตร์

๖. เทรียนุทอง การแข่งขันกีฬาอาชีพเกมส์ ระดับชาติ ครั้งที่ ๑๒ เขตกลางคั่นครเกมส์  
ณ จังหวัดลำปางประเภทกีฬาเซปักตระกร้อ ทีมชุดหญิง

**รางวัลระดับอาชีวศึกษาจังหวัดลำพูน**

๑. รางวัลชนะเลิศสุดยอดนวัตกรรมอาชีวศึกษา การประดิษฐ์สิ่งประดิษฐ์คนรุ่นใหม่ ประจำปีการศึกษา ๒๕๖๐ ระดับอาชีวศึกษาจังหวัด ณ วิทยาลัยเทคนิคลำพูน จังหวัดลำพูน ชื่อผลงานวิจัย เครื่องวัดค่าการใช้พลังงานไฟฟ้า

๒. รางวัลรองชนะเลิศสุดยอดนวัตกรรมอาชีวศึกษา การประดิษฐ์สิ่งประดิษฐ์คนรุ่นใหม่ ประจำปีการศึกษา ๒๕๖๐ ระดับอาชีวศึกษาจังหวัด ณ วิทยาลัยเทคนิคลำพูน จังหวัดลำพูนชื่อผลงานวิจัย ระบบบริหารจัดการโรงเรือนไฮโดรโปนิกส์และออแกนิก ผ่านระบบแอปพลิเคชัน iSmartFarm

๓. สถานศึกษาที่มียอดรวมสวดธัมมจักกัปปวัตตนสูตร ระดับมัธยมศึกษา/อาชีวศึกษา ประเภท ก อันดับที่ ๑ ประจำปีจังหวัดลำพูน

**๒.๓.๒ รางวัลและผลงานของ ผู้บริหาร (ซึ่งเป็นที่ยอมรับของสังคมในรอบปีการศึกษา)**

**ฝ่ายบริหาร**

๑. นายแสวง ทาวดี ได้รับรางวัลเกียรติบัตรผู้บริหารดีเด่น จากอาชีวศึกษาจังหวัดลำพูน ในวันที่ ๑๖ มกราคม ๒๕๖๑

๒. นางสาวเยาวลักษณ์ รอดเกลี้ยง ได้รับรางวัลเกียรติบัตรผู้บริหารดีเด่น จากอาชีวศึกษาจังหวัดลำพูน ในวันที่ ๑๖ มกราคม ๒๕๖๑

๓. นายธีรวิทย์ ยะอุป ได้รับรางวัลเกียรติบัตรผู้บริหารดีเด่น จากอาชีวศึกษาจังหวัดลำพูน ในวันที่ ๑๖ มกราคม ๒๕๖๑

**๒.๓.๓ รางวัลและผลงานของ ครู และบุคลากรทางการศึกษา (ซึ่งเป็นที่ยอมรับของสังคมในรอบปีการศึกษา)**

๑. นางศรีกุล นันทขว้าง ครูดีเด่นด้านการเรียนการสอน ประจำปีการศึกษา ๒๕๖๐ อาชีวศึกษาจังหวัดลำพูน

๒. นายอรนนท นันทขว้าง ครูดีเด่นด้านบริการที่ดีและมีจิตอาสา ประจำปีการศึกษา ๒๕๖๐ อาชีวศึกษาจังหวัดลำพูน

- อนุกรรมการฝ่ายจัดและตัดสินการประกวดนิตยสารทางเกษตร งานประชุมวิชาการ อกท. ระดับภาคเหนือ ครั้งที่ ๓๘ ณ วิทยาลัยเกษตรและเทคโนโลยีนครสวรรค์ จังหวัดนครสวรรค์

๓. นางฐิตินันท์ จิระปัญญาเลิศ ครูดีเด่นด้านการเรียนการสอน ประจำปีการศึกษา ๒๕๖๐ อาชีวศึกษาจังหวัดลำพูน

- ครูผู้มีคุณธรรมจริยธรรมดีเด่น ประจำปีการศึกษา ๒๕๖๐ สมาคมครูอำเภอแม่ทา จังหวัดลำพูน

- คณะอนุกรรมการฝ่ายพิธีการ งานประชุมวิชาการ อกท.ระดับภาคเหนือ ครั้งที่ ๓๘ ณ วิทยาลัยเกษตรและเทคโนโลยีนครสวรรค์ จังหวัดนครสวรรค์

- คณะอนุกรรมการฝ่ายพิธีการ งานประชุมวิชาการ อกท.ระดับชาติ ครั้งที่ ๓๘ ณ วิทยาลัยเกษตรและเทคโนโลยีมหาสารคาม จังหวัดมหาสารคาม

๔. นายยิ่งศักดิ์ ยอดยัง ครูดีเด่นด้านการเรียนการสอน ประจำปีการศึกษา ๒๕๖๐ อาชีวศึกษา

## จังหวัดลำพูน

-ครูผู้ฝึกซ้อมการแข่งขันทักษะสาขาพีชศาสตร์ ทักษะไม้ผล ชนะเลิศมาตรฐานเหรียญทอง งานประชุมวิชาการ ออท.ระดับภาคเหนือ ครั้งที่ ๓๙ ณ วิทยาลัยเกษตรและเทคโนโลยีนครสวรรค์ จังหวัดนครสวรรค์

-ครูผู้ฝึกซ้อมการแข่งขันทักษะสาขาพีชศาสตร์ ทักษะไม้ผล ชนะเลิศมาตรฐานเหรียญทอง งานประชุมวิชาการ ออท.ระดับชาติ ครั้งที่ ๓๙ ณ วิทยาลัยเกษตรและเทคโนโลยีมหาสารคาม จังหวัดมหาสารคาม

๕. นางศรีนรินทร์ รียาพันธ์ุ ครูดีเด่นด้านบริการที่ดีและมีจิตอาสา ประจำปีการศึกษา ๒๕๖๐ อาชีวศึกษาจังหวัดลำพูน

-ครูผู้ควบคุมการจัดร้านนิทรรศการทางการเกษตรเรื่อง ลำไย @ ลำพูน มาตรฐานเหรียญทอง งานประชุมวิชาการ ออท.ระดับภาคเหนือ ครั้งที่ ๓๙ ณ วิทยาลัยเกษตรและเทคโนโลยีนครสวรรค์ จังหวัดนครสวรรค์

-ครูผู้ควบคุมการจัดร้านนิทรรศการทางการเกษตรเรื่อง ลำไย @ ลำพูน มาตรฐานเหรียญทอง งานประชุมวิชาการ ออท.ระดับชาติ ครั้งที่ ๓๙ ณ วิทยาลัยเกษตรและเทคโนโลยีมหาสารคาม จังหวัดมหาสารคาม

-ครูผู้สร้างชื่อเสียง ประจำปีการศึกษา ๒๕๖๐ สมาคมครูอำเภอแม่ทา จังหวัดลำพูน

-อนุกรรมการและเลขานุการตัดสินการแข่งขันทักษะวิชาชีพ สาขาศิลปะเกษตร ทักษะการจัดสวนหย่อม งานประชุมวิชาการ ออท.ระดับภาคเหนือ ครั้งที่ ๓๙ ณ วิทยาลัยเกษตรและเทคโนโลยีนครสวรรค์ จังหวัดนครสวรรค์

-อนุกรรมการและเลขานุการตัดสินการแข่งขันทักษะวิชาชีพ สาขาศิลปะเกษตร ทักษะการจัดสวนหย่อม งานประชุมวิชาการ ออท.ระดับชาติ ครั้งที่ ๓๙ ณ วิทยาลัยเกษตรและเทคโนโลยีมหาสารคาม จังหวัดมหาสารคาม

๖. นายสมเดช วงศ์ประยูร ครูดีเด่นด้านการเรียนการสอน ประจำปีการศึกษา ๒๕๖๐ อาชีวศึกษาจังหวัดลำพูน

๗. นายกิตติ มงคลยุทธ ครูดีเด่นด้านการเรียนการสอน ประจำปีการศึกษา ๒๕๖๐ อาชีวศึกษาจังหวัดลำพูน

๘. นายสืบสกุล นามวงศ์พรหม ครูดีเด่นด้านสร้างชื่อเสียง ประจำปีการศึกษา ๒๕๖๐ อาชีวศึกษาจังหวัดลำพูน

-อนุกรรมการฝ่ายตัดสินการแข่งขันทักษะการผสมเทียมโค งานประชุมวิชาการ ออท.ระดับภาคเหนือ ครั้งที่ ๓๙ ณ วิทยาลัยเกษตรและเทคโนโลยีนครสวรรค์ จังหวัดนครสวรรค์

-อนุกรรมการฝ่ายตัดสินการแข่งขันทักษะการผสมเทียมโค งานประชุมวิชาการ ออท.ระดับชาติ ครั้งที่ ๓๙ ณ วิทยาลัยเกษตรและเทคโนโลยีมหาสารคาม จังหวัดมหาสารคาม

-ครูผู้ฝึกทักษะสุกร มาตรฐานเหรียญเงิน งานประชุมวิชาการ ออท.ระดับภาคเหนือ ครั้งที่ ๓๙ ณ วิทยาลัยเกษตรและเทคโนโลยีนครสวรรค์ จังหวัดนครสวรรค์

-ครูดีเด่นด้านสร้างชื่อเสียง ประจำปีการศึกษา ๒๕๖๐ สมาคมครูอำเภอแม่ทา จังหวัดลำพูน

๙. นายประมวล เดชคง ครูดีเด่นด้านสร้างชื่อเสียง ประจำปีการศึกษา ๒๕๖๐ อาชีวศึกษาจังหวัดลำพูน

-ครูผู้ฝึกทักษะโคนม มาตรฐานเหรียญเงิน งานประชุมวิชาการ ออท.ระดับภาคเหนือ ครั้งที่ ๓๙ ณ วิทยาลัยเกษตรและเทคโนโลยีนครสวรรค์ จังหวัดนครสวรรค์

๑๐. นายวิทย์ อนุศาสนะนันท์ ครูดีเด่นด้านการสอน ประจำปีการศึกษา ๒๕๖๐ อาชีวศึกษา



## จังหวัดลำพูน

-ได้รับการตีพิมพ์บทความเรื่อง Prevalence and worm burden of gastrointestinal helminths in Thai indigenous chickens raised under backyard conditions in Northern Thailand ในวารสาร Asian-Australasian Journal of Animal Science

๑๑. นายพรภริมย์ ป็องล่องคำ ครูดีเด่นด้านสร้างชื่อเสียง ประจำปีการศึกษา ๒๕๖๐ อาชีวศึกษา

## จังหวัดลำพูน

-ครูผู้ฝึกทักษะสุกร ชนะเลิศมาตรฐานเหรียญเงิน งานประชุมวิชาการ อภท.ระดับภาคเหนือ ครั้งที่ ๓๙ ณ วิทยาลัยเกษตรและเทคโนโลยีนครสวรรค์ จังหวัดนครสวรรค์

-ครูผู้ฝึกทักษะสุกร ชนะเลิศมาตรฐานเหรียญทองแดง งานประชุมวิชาการ อภท.ระดับชาติ ครั้งที่ ๓๙ ณ วิทยาลัยเกษตรและเทคโนโลยีมหาสารคาม จังหวัดมหาสารคาม

-ครูดีเด่นด้านสร้างชื่อเสียง ประจำปีการศึกษา ๒๕๖๐ สมาคมครูอำเภอแม่ทา จังหวัดลำพูน

๑๒. นายวิชิต มุลนารัตน์ ครูดีเด่นด้านการสอน ประจำปีการศึกษา ๒๕๖๐ อาชีวศึกษาจังหวัดลำพูน

๑๓. นางสาวอาถุญช์ เพ็ญศรี ครูดีเด่นด้านสร้างชื่อเสียง ประจำปีการศึกษา ๒๕๖๐ อาชีวศึกษา

## จังหวัดลำพูน

-ครูผู้ควบคุมการจัดร้านนิทรรศการทางการเกษตรเรื่อง ลำไย @ ลำพูน มาตรฐานเหรียญทอง งานประชุมวิชาการ อภท.ระดับภาคเหนือ ครั้งที่ ๓๙ ณ วิทยาลัยเกษตรและเทคโนโลยีนครสวรรค์ จังหวัดนครสวรรค์

-ครูผู้ควบคุมการจัดร้านนิทรรศการทางการเกษตรเรื่อง ลำไย @ ลำพูน มาตรฐานเหรียญทอง งานประชุมวิชาการ อภท.ระดับชาติ ครั้งที่ ๓๙ ณ วิทยาลัยเกษตรและเทคโนโลยีมหาสารคาม จังหวัดมหาสารคาม

-อนุกรรมการและเลขานุการฝ่ายตัดสิน การแข่งขันทักษะการผลิตน้ำมันจากพืช งานประชุมวิชาการ อภท.ระดับภาคเหนือ ครั้งที่ ๓๙ ณ วิทยาลัยเกษตรและเทคโนโลยีนครสวรรค์ จังหวัดนครสวรรค์

-ครูผู้สร้างชื่อเสียง ประจำปีการศึกษา ๒๕๖๐ สมาคมครูอำเภอแม่ทา จังหวัดลำพูน

๑๔. นางสาวผกมาศ จันทวงศ์ ครูดีเด่นด้านจิตสาธารณะ ประจำปีการศึกษา ๒๕๖๐ อาชีวศึกษา

## จังหวัดลำพูน

๑๕. นายเศวต ฉายาบล ครูดีเด่นด้านดูแลช่วยเหลือผู้เรียน ประจำปีการศึกษา ๒๕๖๐ อาชีวศึกษา

## จังหวัดลำพูน

-คณะกรรมการตัดสินสิ่งประดิษฐ์คนรุ่นใหม่ ประจำปีการศึกษา ๒๕๖๐ อาชีวศึกษาจังหวัดลำพูน

๑๖. นางสาวสิตานัน เสนลัก ครูดีเด่นด้านการเรียนการสอน ประจำปีการศึกษา ๒๕๖๐ อาชีวศึกษา

## จังหวัดลำพูน

-ครูผู้ฝึกทักษะช่างเชื่อมมาตรฐานเหรียญเงิน งานประชุมวิชาการ อภท.ระดับภาคเหนือ ครั้งที่ ๓๙ ณ วิทยาลัยเกษตรและเทคโนโลยีนครสวรรค์ จังหวัดนครสวรรค์

-ครูผู้ฝึกทักษะช่างเชื่อมมาตรฐานเหรียญทองแดง งานประชุมวิชาการ อภท.ระดับชาติ ครั้งที่ ๓๙ ณ วิทยาลัยเกษตรและเทคโนโลยีมหาสารคาม จังหวัดมหาสารคาม

๑๗. หม่อมหลวงปรีชา เกษมสันต์ ครูดีเด่นด้านสร้างชื่อเสียง ประจำปีการศึกษา ๒๕๖๐ อาชีวศึกษา

## จังหวัดลำพูน

-ครุฑีเด่นด้านผู้ฝึกสอนกีฬาดีเด่น ประจำปีการศึกษา ๒๕๖๐ สมาคมครูอำเภอแม่ทา จังหวัดลำพูน

๑๘. นางสาวกรรริการ์ ชุมภูแก้ว ครุฑีเด่นด้านการเรียนการสอน ประจำปีการศึกษา ๒๕๖๐ อาชีวศึกษา จังหวัดลำพูน

- คณะกรรมการฝึกซ้อมสมาชิกในการนำเสนอผลงานวิชาการหน้าพระพักตร์สมเด็จพระเทพรัตนราชสุดาฯ สยามบรมราชกุมารี งานประชุมวิชาการ อภท.ระดับชาติ ครั้งที่ ๓๙ ณ วิทยาลัยเกษตรและเทคโนโลยีมหาสารคาม จังหวัดมหาสารคาม

๑๙. นายณัฐพงษ์ คำภีระ ครุฑีเด่นด้านสร้างชื่อเสียง ประจำปีการศึกษา ๒๕๖๐ อาชีวศึกษาจังหวัดลำพูน

- ครูผู้ควบคุมการจัดร้านนิทรรศการทางการเกษตรเรื่อง ลำไย @ ลำพูน มาตรฐานเหรียญทอง งานประชุมวิชาการ อภท.ระดับภาคเหนือ ครั้งที่ ๓๙ ณ วิทยาลัยเกษตรและเทคโนโลยีนครสวรรค์ จังหวัดนครสวรรค์

- ครูผู้ควบคุมการจัดร้านนิทรรศการทางการเกษตรเรื่อง ลำไย @ ลำพูน มาตรฐานเหรียญทอง งานประชุมวิชาการ อภท.ระดับชาติ ครั้งที่ ๓๙ ณ วิทยาลัยเกษตรและเทคโนโลยีมหาสารคาม จังหวัดมหาสารคาม

-ครูผู้ฝึกทักษะวิเคราะห์คุณภาพน้ำมาตรฐานเหรียญทอง อันดับที่ ๓ งานประชุมวิชาการ อภท.ระดับภาคเหนือ ครั้งที่ ๓๙ ณ วิทยาลัยเกษตรและเทคโนโลยีนครสวรรค์ จังหวัดนครสวรรค์

-ครูผู้ฝึกทักษะวิเคราะห์คุณภาพน้ำมาตรฐานเหรียญทอง อันดับที่ ๑ งานประชุมวิชาการ อภท.ระดับชาติ ครั้งที่ ๓๙ ณ วิทยาลัยเกษตรและเทคโนโลยีมหาสารคาม จังหวัดมหาสารคาม

- ครุฑีเด่นด้านการสร้างชื่อเสียง ประจำปีการศึกษา ๒๕๖๐ สมาคมครูอำเภอแม่ทา จังหวัดลำพูน

๒๐. นางเดือนฉาย อุดมวงค์รุ่งเรือง ครุฑีเด่นด้านสร้างชื่อเสียง ประจำปีการศึกษา ๒๕๖๐ อาชีวศึกษา จังหวัดลำพูน

-ครูผู้ควบคุมการจัดร้านนิทรรศการทางการเกษตรเรื่อง ลำไย @ ลำพูน มาตรฐานเหรียญทอง งานประชุมวิชาการ อภท.ระดับภาคเหนือ ครั้งที่ ๓๙ ณ วิทยาลัยเกษตรและเทคโนโลยีนครสวรรค์ จังหวัดนครสวรรค์

-ครูผู้ควบคุมการจัดร้านนิทรรศการทางการเกษตรเรื่อง ลำไย @ ลำพูน มาตรฐานเหรียญทอง งานประชุมวิชาการ อภท.ระดับชาติ ครั้งที่ ๓๙ ณ วิทยาลัยเกษตรและเทคโนโลยีมหาสารคาม จังหวัดมหาสารคาม

๒๑. นางสาวอรพรรณ บุญประเสริฐ ครุฑีเด่นด้านการเรียนการสอน ประจำปีการศึกษา ๒๕๖๐ อาชีวศึกษาจังหวัดลำพูน

-ครูผู้ฝึกซ้อมทักษะวิชาชีพ การสัมมนาผลงานวิชาการ BBL สาขาอื่นมาตรฐานเหรียญทอง อันดับที่ ๒ งานประชุมวิชาการ อภท.ระดับภาคเหนือ ครั้งที่ ๓๙ ณ วิทยาลัยเกษตรและเทคโนโลยีนครสวรรค์ จังหวัดนครสวรรค์

-ครูผู้ฝึกซ้อมทักษะวิชาชีพ การสัมมนาผลงานวิชาการ BBL สาขาอื่นมาตรฐานเหรียญทอง อันดับที่ ๒ งานประชุมวิชาการ อภท.ระดับชาติ ครั้งที่ ๓๙ ณ วิทยาลัยเกษตรและเทคโนโลยีมหาสารคาม จังหวัดมหาสารคาม

๒๒. นางสาวสมฤทัย ทิพวงศ์ ครุฑีเด่นด้านการเรียนการสอน ประจำปีการศึกษา ๒๕๖๐ อาชีวศึกษา จังหวัดลำพูน

-ครูผู้ฝึกซ้อมทักษะวิชาชีพ การสัมมนาผลงานวิชาการ BBL สาขาอื่นมาตรฐานเหรียญทอง อันดับ  
ที่ ๒ งานประชุมวิชาการ ออท.ระดับภาคเหนือ ครั้งที่ ๓๙ ณ วิทยาลัยเกษตรและเทคโนโลยีนครสวรรค์ จังหวัด  
นครสวรรค์

-ครูผู้ฝึกซ้อมทักษะวิชาชีพ การสัมมนาผลงานวิชาการ BBL สาขาอื่นมาตรฐานเหรียญทอง อันดับ  
ที่ ๒ งานประชุมวิชาการ ออท.ระดับชาติ ครั้งที่ ๓๙ ณ วิทยาลัยเกษตรและเทคโนโลยีมหาสารคาม จังหวัด  
มหาสารคาม

๒๓. นางสาวเสาวภาคย์ เรือนใจ ครูดีเด่นด้านการมีจิตสาธารณะ ประจำปีการศึกษา ๒๕๖๐ อาชีวศึกษา  
จังหวัดลำพูน

๒๔. นางสาวกิตติยา ศรีจันทร์ ครูดีเด่นด้านการบริการที่ดีและมีจิตอาสาประจำปีการศึกษา ๒๕๖๐  
อาชีวศึกษาจังหวัดลำพูน

๒๕. นางสาวเบญจวรรณ หล้ากาวิ ครูดีเด่นด้านคุณธรรมจริยธรรม ประจำปีการศึกษา ๒๕๖๐ อาชีวศึกษา  
จังหวัดลำพูน

๒๖. นางสาวเยาวภา วงศ์ยงศิลป์ ครูดีเด่นด้านการเรียนการสอน ประจำปีการศึกษา ๒๕๖๐ อาชีวศึกษา  
จังหวัดลำพูน

-ครูดีเด่นด้านคุณธรรมจริยธรรม ประจำปีการศึกษา ๒๕๖๐ สมาคมครูอำเภอแม่ทา จังหวัดลำพูน

๒๗. นางวราภรณ์ บุญตริกบุตร ครูดีเด่นด้านมนุษยสัมพันธ์ที่ดี ประจำปีการศึกษา ๒๕๖๐ อาชีวศึกษา  
จังหวัดลำพูน

๒๘. นางนิตานถ ยอดยง ครูดีเด่นด้านการเรียนการสอน ประจำปีการศึกษา ๒๕๖๐ อาชีวศึกษาจังหวัด  
ลำพูน

-ครูผู้นำด้านนวัตกรรมด้านการเรียนการสอน ระดับภูมิภาค โครงการ Thailand Innovative  
Teacher Leadership Awards ๒๐๑๗ จากสำนักงานคณะกรรมการการศึกษาขั้นพื้นฐาน กระทรวงศึกษาธิการ  
และโครงการ Microsoft Partners in Learning โดยบริษัทไมโครซอฟท์ (ประเทศไทย) จำกัด

-ครูพัฒนาผลงานบูรณาการไอซีทีในการจัดการเรียนการสอนอย่างต่อเนื่อง ๕ ปี ตั้งแต่ปี ๒๕๕๖-  
๒๕๖๐ ในโครงการนิเทศส่งเสริมการนำนวัตกรรมสู่การเรียนรู้ด้านอาชีวศึกษา กลุ่มภาคเหนือ ปี ๒๕๖๐

-ครูผู้ฝึกทักษะการสร้างและการนำเสนอผลงาน มาตรฐานเหรียญทอง งานประชุมวิชาการ ออท.  
ระดับภาคเหนือ ครั้งที่ ๓๙ ณ วิทยาลัยเกษตรและเทคโนโลยีนครสวรรค์ จังหวัดนครสวรรค์

-ครูผู้ฝึกทักษะการสร้างและการนำเสนอผลงาน มาตรฐานเหรียญทองแดง งานประชุมวิชาการ  
อท.ระดับชาติ ครั้งที่ ๓๙ ณ วิทยาลัยเกษตรและเทคโนโลยีมหาสารคาม จังหวัดมหาสารคาม

๒๙. นางกณัฐธา ภัคโชตานนท์ ครูดีเด่นด้านสร้างชื่อเสียง ประจำปีการศึกษา ๒๕๖๐ อาชีวศึกษาจังหวัด  
ลำพูน

-อนุกรรมการฝ่ายตัดสินการแข่งขันทักษะ การพูดในที่ชุมชน งานประชุมวิชาการ ออท.ระดับ  
ภาคเหนือ ครั้งที่ ๓๙ ณ วิทยาลัยเกษตรและเทคโนโลยีนครสวรรค์ จังหวัดนครสวรรค์

-ครูผู้ฝึกซ้อมทักษะ การพูดในที่ชุมชน มาตรฐานเหรียญทองอันดับที่ ๒ งานประชุมวิชาการ ออท.  
ระดับภาคเหนือ ครั้งที่ ๓๙ ณ วิทยาลัยเกษตรและเทคโนโลยีนครสวรรค์ จังหวัดนครสวรรค์

-ครูผู้ฝึกซ้อมทักษะ การพูดในที่ชุมชน มาตรฐานเหรียญทองอันดับที่ ๒ งานประชุมวิชาการ ออกท. ระดับชาติ ครั้งที่ ๓๙ ณ วิทยาลัยเกษตรและเทคโนโลยีมหาสารคาม จังหวัดมหาสารคาม

-ครูดีเด่นด้านการสร้างชื่อเสียง ประจำปีการศึกษา ๒๕๖๐ สมาคมครูอำเภอแม่ทา จังหวัดลำพูน

๓๐. นายอชิรวิทย์ แสงสอน ครูดีเด่นด้านผู้ฝึกสอนกีฬาดีเด่น ประจำปีการศึกษา ๒๕๖๐ อาชีวศึกษา จังหวัดลำพูน

-ผู้ตัดสินกีฬามวยสากลสมัครเล่นดีเด่น การแข่งขันกีฬาเยาวชนภาค ๕ จังหวัดเชียงใหม่

-ผู้ฝึกสอนกีฬามวยสากลสมัครเล่น การแข่งขันกีฬาระดับภาคเหนือ เขตกลางนครเกมส์ จังหวัดลำปาง

-ผู้ฝึกสอนกีฬาเซปักตระกร้อหญิง การแข่งขันกีฬาระดับภาคเหนือ เขตกลางนครเกมส์ จังหวัดลำปาง

-ผู้ฝึกสอนกีฬามวยสากลสมัครเล่น การแข่งขันกีฬาระดับชาติ พิชญโลกเกมส์ จังหวัดพิจญโลก

-ผู้ฝึกสอนกีฬาเซปักตระกร้อหญิง การแข่งขันกีฬาระดับชาติ พิชญโลกเกมส์ จังหวัดพิจญโลก

๓๑. นางสาวมณฑนา ว่างะแส ครูดีเด่นด้านการมีจิตสาธารณะ ประจำปีการศึกษา ๒๕๖๐ อาชีวศึกษา จังหวัดลำพูน

๓๒. นางสมศรี ประธานราษฎร์ ครูดีเด่นด้านมนุษยสัมพันธ์ที่ดี ประจำปีการศึกษา ๒๕๖๐ อาชีวศึกษา จังหวัดลำพูน

-ครูดีเด่นด้านคุณธรรมจริยธรรม ประจำปีการศึกษา ๒๕๖๐ สมาคมครูอำเภอแม่ทา จังหวัดลำพูน

๓๓. นางสาวอภิษญา คุณาชีวะ ครูดีเด่นด้านอุทิศเวลา ประจำปีการศึกษา ๒๕๖๐ อาชีวศึกษาจังหวัดลำพูน

๓๔. นางสาวกฤษกร ประธานราษฎร์ ครูดีเด่นด้านคุณธรรมจริยธรรม ประจำปีการศึกษา ๒๕๖๐ อาชีวศึกษาจังหวัดลำพูน

## ๒.๓.๔ รางวัลและผลงานของผู้เรียน (ซึ่งเป็นที่ยอมรับของสังคมในรอบปีการศึกษา)

รายชื่อนักศึกษาได้รับรางวัลในการประชุมวิชาการ ออกท.ระดับชาติ ครั้งที่ ๓๙

ลำดับ ที่	ชื่อ - สกุล	ทักษะ	รางวัลที่ได้รับ
๑	นายอาฉ่า เขอเมือ	การวิเคราะห์คุณภาพน้ำ	ชนะเลิศอันดับที่ ๑ มาตรฐาน เหรียญทอง
๒	นางสาวสุกัญญา อินสุก	การวิเคราะห์คุณภาพน้ำ	ชนะเลิศอันดับที่ ๑ มาตรฐาน เหรียญทอง
๓	นายภัทรคนย์ คีตว่อง	การพูดในที่ชุมชน	รองชนะเลิศอันดับ ๒ มาตรฐาน เหรียญทอง
๔	นางสาวลลิตา เยเบียง	การสัมมนาผลงานทางวิชาการฯ	รองชนะเลิศอันดับ ๒ มาตรฐาน เหรียญทอง
๕	นางสาวพรวันช เป๋อลอย	การสัมมนาผลงานทางวิชาการฯ	รองชนะเลิศอันดับ ๒ มาตรฐาน เหรียญเงิน
๖	นางสาวจรรยา อเนกอรัญ	การสัมมนาผลงานทางวิชาการฯ	รองชนะเลิศอันดับ ๒ มาตรฐาน เหรียญเงิน
๗	นายอภิวัฒน์ เรือนเพ็ชร	นิทรรศการทางการเกษตร	รองชนะเลิศอันดับ ๒ มาตรฐาน เหรียญเงิน
๘	นายวิโรจน์ แผ่นธรงค์	นิทรรศการทางการเกษตร	รองชนะเลิศอันดับ ๒ มาตรฐาน เหรียญเงิน
๙	นางสาวสุพิศรา จะอู	นิทรรศการทางการเกษตร	รองชนะเลิศอันดับ ๒ มาตรฐาน เหรียญเงิน
๑๐	นางสาวสิริพร หมายเทียบ	นิทรรศการทางการเกษตร	รองชนะเลิศอันดับ ๒ มาตรฐาน เหรียญเงิน
๑๑	นางสาวสุภาพร สะอาดญาติ	นิทรรศการทางการเกษตร	รองชนะเลิศอันดับ ๒ มาตรฐาน เหรียญเงิน
๑๒	นางสาวรัชนิกร ลายเสื่อ	นิทรรศการทางการเกษตร	รองชนะเลิศอันดับ ๒ มาตรฐาน เหรียญเงิน
๑๓	นางสาวปุณรสมิ์ วัดพิชัย	นิทรรศการทางการเกษตร	รองชนะเลิศอันดับ ๒ มาตรฐาน เหรียญเงิน
๑๔	นางสาวมณีรัตน์ เรือนดีบ	นิทรรศการทางการเกษตร	รองชนะเลิศอันดับ ๒ มาตรฐาน เหรียญเงิน
๑๕	นางสาวณัชชา บุตรราช	นิทรรศการทางการเกษตร	รองชนะเลิศอันดับ ๒ มาตรฐาน เหรียญเงิน
๑๖	นางสาวสุพรรณษา ไตจิ้น	นิทรรศการทางการเกษตร	รองชนะเลิศอันดับ ๒ มาตรฐาน เหรียญเงิน

ลำดับ ที่	ชื่อ - สกุล	ทักษะ	รางวัลที่ได้รับ
๑๗	นางสาวมินตรา ชุณสายธนพร	ทักษะการพูดภาษาอังกฤษใน โอกาสต่าง ๆ	รองชนะเลิศอันดับ ๓ มาตรฐาน เหรียญทอง
๑๘	นายชวินนธร กันทาทอง	การสร้างและนำเสนอผลงาน	รองชนะเลิศ มาตรฐานเหรียญเงิน
๑๙	นายอดิพงษ์ ธารสุขจรัส	การสร้างและนำเสนอผลงาน	รองชนะเลิศ มาตรฐานเหรียญเงิน
๒๐	นางสาวรัตติกาล วารีมานะ	ไม่ผล	รองชนะเลิศ มาตรฐานเหรียญเงิน
๒๑	นายชัชวาล ภมามานิตย์	ช่างเชื่อม	รองชนะเลิศ มาตรฐานเหรียญ ทองแดง
๒๒	นายแสง ทองดี	ช่างเชื่อม	รองชนะเลิศ มาตรฐานเหรียญ ทองแดง
๒๓	นายสุเทพ ด้านเพชรสกุลคีรี	สุกร	รองชนะเลิศ มาตรฐานเหรียญ ทองแดง
๒๔	นายตะวัน หยกลาภเจริญ	สุกร	รองชนะเลิศ มาตรฐานเหรียญ ทองแดง
๒๕	นางสาวปิยะธิดา ยานะศักดิ์	โคนม	รองชนะเลิศ มาตรฐานเหรียญ ทองแดง
๒๖	นายชนะวิทย์ อ่วมเกิด	โคนม	รองชนะเลิศ มาตรฐานเหรียญ ทองแดง

รายชื่อนักศึกษาได้รับรางวัลในการประชุมวิชาการ ออท.ระดับภาค ครั้งที่ ๓๙

ลำดับ ที่	ชื่อ - สกุล	ทักษะ	รางวัลที่ได้รับ
๑	นายอาฉ่า เชอเมือ	การวิเคราะห์คุณภาพน้ำ	ชนะเลิศอันดับที่ ๓ มาตรฐาน เหรียญทอง
๒	นางสาวสุกัญญา อินสุก	การวิเคราะห์คุณภาพน้ำ	ชนะเลิศอันดับที่ ๓ มาตรฐาน เหรียญทอง
๓	นายภัทรดนัย คิดว่อง	การพูดในที่ชุมชน	รองชนะเลิศอันดับ ๒ มาตรฐาน เหรียญทอง
๔	นางสาวลลิตา เยเปียง	การสัมมนาผลงานทางวิชาการฯ	รองชนะเลิศอันดับ ๒ มาตรฐาน เหรียญทอง
๕	นางสาวพรวันซ์ เปอลอย	การสัมมนาผลงานทางวิชาการฯ	รองชนะเลิศอันดับ ๒ มาตรฐาน เหรียญเงิน
๖	นางสาวจรรยา อเนกอรัญ	การสัมมนาผลงานทางวิชาการฯ	รองชนะเลิศอันดับ ๒ มาตรฐาน เหรียญเงิน

ลำดับ ที่	ชื่อ - สกุล	ทักษะ	รางวัลที่ได้รับ
๗	นายอภิวัฒน์ เรือนเพชร	นิทรรศการทางการเกษตร	รองชนะเลิศอันดับ ๒ มาตรฐาน เหรียญเงิน
๘	นายวิโรจน์ แผ่นณรงค์	นิทรรศการทางการเกษตร	รองชนะเลิศอันดับ ๒ มาตรฐาน เหรียญเงิน
๙	นางสาวสุพัตรา จะอู	นิทรรศการทางการเกษตร	รองชนะเลิศอันดับ ๒ มาตรฐาน เหรียญเงิน
๑๐	นางสาวสิริพร หมายเทียบ	นิทรรศการทางการเกษตร	รองชนะเลิศอันดับ ๒ มาตรฐาน เหรียญเงิน
๑๑	นางสาวสุภาพร สะอาดญาติ	นิทรรศการทางการเกษตร	รองชนะเลิศอันดับ ๒ มาตรฐาน เหรียญเงิน
๑๒	นางสาวรัชนิกร ลายเสื่อ	นิทรรศการทางการเกษตร	รองชนะเลิศอันดับ ๒ มาตรฐาน เหรียญเงิน
๑๓	นางสาวบุญรสมิ์ วัดพิชัย	นิทรรศการทางการเกษตร	รองชนะเลิศอันดับ ๒ มาตรฐาน เหรียญเงิน
๑๔	นางสาวมณีนรัตน์ เรือนดีบ	นิทรรศการทางการเกษตร	รองชนะเลิศอันดับ ๒ มาตรฐาน เหรียญเงิน
๑๕	นางสาวณัชชา บุตรราช	นิทรรศการทางการเกษตร	รองชนะเลิศอันดับ ๒ มาตรฐาน เหรียญเงิน
๑๖	นางสาวสุพรรณษา โตจัน	นิทรรศการทางการเกษตร	รองชนะเลิศอันดับ ๒ มาตรฐาน เหรียญเงิน
๑๗	นางสาวมินตรา ชุนสายธนพร	ทักษะการพูดภาษาอังกฤษใน โอกาสต่าง ๆ	รองชนะเลิศอันดับ ๓ มาตรฐาน เหรียญทอง
๑๘	นายชัชวาล ภามานิตย์	ช่างเชื่อม	ชนะเลิศอันดับ ๑ มาตรฐานเหรียญ ทอง
๑๙	นายแสง ทองดี	ช่างเชื่อม	ชนะเลิศอันดับ ๑ มาตรฐานเหรียญ ทอง
๒๐	นายสุเทพ ด้านเพชรสกุลคีรี	สุกร	ชนะเลิศอันดับ ๑ มาตรฐานเหรียญ ทอง
๒๑	นายตะวัน หยกลาภเจริญ	สุกร	ชนะเลิศอันดับ ๑ มาตรฐานเหรียญ ทอง
๒๒	นางสาวปิยะธิดา ยานะศักดิ์	โคนม	ชนะเลิศอันดับ ๑ มาตรฐานเหรียญ ทอง
๒๓	นายชนะวิทย์ อ่วมเกิด	โคนม	ชนะเลิศอันดับ ๑ มาตรฐานเหรียญ ทอง

ลำดับ ที่	ชื่อ - สกุล	ทักษะ	รางวัลที่ได้รับ
๒๔	นางสาวรัตติกาล วารีมานะ	ไม้ผล	ชนะเลิศอันดับ ๑ มาตรฐานเหรียญทอง
๒๕	นายชนินทร กันหาทอง	การสร้างและนำเสนอผลงาน	รองชนะเลิศอันดับ ๓ มาตรฐานเหรียญเงิน
๒๖	นายอดิพงษ์ ธารสุขจรัส	การสร้างและนำเสนอผลงาน	รองชนะเลิศอันดับ ๓ มาตรฐานเหรียญเงิน



### ๓ การดำเนินงานของสถานศึกษา

#### ๓.๑ ทิศทางการดำเนินงานของสถานศึกษา

##### ๓.๑.๑ ปรัชญา

รักการเรียนรู้ สู่ความชำนาญมุ่งการสร้างสรรค์ ก้าวทันเทคโนโลยีเป็นคนดีของสังคม

##### ๓.๑.๒ วิสัยทัศน์

เป็นองค์กรแห่งการเรียนรู้ มุ่งผลิตและพัฒนากำลังคนด้านอาชีพเกษตรให้มีคุณภาพได้มาตรฐานสากล และบริการวิชาชีพสู่ชุมชน ตามหลักปรัชญาของเศรษฐกิจพอเพียง

##### ๓.๑.๓ พันธกิจ

๑. มุ่งจัดการศึกษาให้ผู้เรียนมีความรู้ ทักษะด้านอาชีพเกษตร เน้นการปฏิบัติจริง สามารถประกอบอาชีพให้มีคุณภาพตามมาตรฐานสากล
๒. ให้บริการวิชาชีพ เน้นการมีส่วนร่วม สร้างเครือข่าย ตามความต้องการของชุมชนและสถานประกอบการ
๓. ปลุกฝังคุณธรรม จริยธรรม ระเบียบวินัย และสร้างคุณธรรมทัศนคติที่ดีต่อสิ่งแวดล้อม ดำรงชีวิตในสังคมอย่างมีความสุขตามหลักปรัชญาของเศรษฐกิจพอเพียง

##### ๓.๑.๔ อัตลักษณ์ของสถานศึกษา

รักษ์ประเพณี มีจิตอาสา ก้าวหน้าอาชีพ

##### ๓.๑.๕ เอกลักษณ์ของสถานศึกษา

วิชาชีพเด่น เน้นคุณธรรม นำสังคมพัฒนา

##### ๓.๑.๖ คุณธรรมอัตลักษณ์

มีวินัย ใส่ใจบริการ ตามหลักปรัชญาของเศรษฐกิจพอเพียง

##### ๓.๑.๕ ใช้จ่ายในการบริหารสถานศึกษา

รายการ	เงินงบประมาณ	เงินอุดหนุน	รวม
<b>๑.งบดำเนินงาน</b>			
๑.๑ ปวช.	๑,๙๒๗,๙๐๐.๐๐		๑,๙๒๗,๙๐๐.๐๐
๑.๒ ปวส.	๓๗๐,๗๐๐.๐๐		๓๗๐,๗๐๐.๐๐
๑.๓ ฐานวิทยาศาสตร์	๘,๑๒๓,๐๐๐.๐๐		๘,๑๒๓,๐๐๐.๐๐
๑.๔ ระยะสั้น	๑๖๕,๐๐๐.๐๐		๑๖๕,๐๐๐.๐๐
<b>๒.โครงการเรียนฟรี ๑๕ ปี</b>			
๒.๑ หนังสือเรียน	๙๕๖,๐๐๐.๐๐		๙๕๖,๐๐๐.๐๐
๓.๒ อุปกรณ์การเรียน	๕๗๘,๓๘๐.๐๐		๕๗๘,๓๘๐.๐๐
๒.๓ เครื่องแบบ	๕๒๙,๓๐๐.๐๐		๕๒๙,๓๐๐.๐๐
๒.๔ กิจกรรมพัฒนาคุณภาพผู้เรียน	๕๕๙,๓๕๐.๐๐		๕๕๙,๓๕๐.๐๐

รายการ	เงินงบประมาณ	เงินอุดหนุน	รวม
๒.๕ ค่าจัดการเรียนการสอน	๕,๙๘๒,๔๐๐.๐๐		๕,๙๘๒,๔๐๐.๐๐
๓.งบรายจ่ายอื่น			
๓.๑ โครงการ Fix it center	๑๑๒,๔๐๐.๐๐		๑๑๒,๔๐๐.๐๐
๓.๒ โครงการ Fix it center (งบกกลาง)	๑,๐๘๒,๐๐๐.๐๐		๑,๐๘๒,๐๐๐.๐๐
๓.๓ สิ่งประดิษฐ์คนรุ่นใหม่	๖๐,๐๐๐.๐๐		๖๐,๐๐๐.๐๐
๓.๔ โครงการส่งเสริมการประกอบอาชีพอิสระในกลุ่มผู้เรียนอาชีวศึกษา		๑,๒๐๐,๐๐๐.๐๐	๑,๒๐๐,๐๐๐.๐๐
๓.๕ โครงการเตรียมความพร้อมสู่ประชาคมอาเซียน		๒๙๐,๐๐๐.๐๐	๒๙๐,๐๐๐.๐๐
๓.๖ โครงการลดปัญหาการออกกลางคันของผู้เรียนอาชีวศึกษา		๕๐,๐๐๐.๐๐	๕๐,๐๐๐.๐๐
๓.๗ เงินอุดหนุนการศึกษาเฉลิมกุมารี		๑๕,๐๐๐.๐๐	๑๕,๐๐๐.๐๐
๓.๘ โครงการส่งเสริมการปฏิรูปอาชีวศึกษา		๑๐,๐๐๐.๐๐	๑๐,๐๐๐.๐๐
๓.๙ โครงการความร่วมมือในการฝึกงานของนักเรียนนักศึกษาอาชีวในต่างประเทศ		๕๘๐,๐๐๐.๐๐	๕๘๐,๐๐๐.๐๐
๓.๑๐ เงินอุดหนุนองค์การเกษตรกรในอนาคตแห่งประเทศไทย		๕๐,๐๐๐.๐๐	๕๐,๐๐๐.๐๐
๓.๑๑ เงินอุดหนุนกิจกรรมองค์การวิชาชีพพาณิชย์กรรมความคิดสร้างสรรค์อำนาจการและอาชีพเฉพาะทาง		๒๔,๐๐๐.๐๐	๒๔,๐๐๐.๐๐
๓.๑๒ โครงการยกระดับคุณภาพการจัดอาชีวศึกษาระบบทวิภาคี		๒๒,๓๐๐.๐๐	๒๒,๓๐๐.๐๐
๓.๑๓ โครงการขยายโอกาสทางการศึกษาวิชาชีพและพัฒนาคุณภาพการจัดหลักสูตรวิชาชีพพระยาสันเพื่อพัฒนาอาชีพประชาชน		๒๐๐,๐๐๐.๐๐	๒๐๐,๐๐๐.๐๐
๓.๑๔ โครงการพัฒนารูปแบบและยกระดับคุณภาพศูนย์ซ่อมสร้างเพื่อชุมชน (Fix it center)		๖๙๙,๙๙๙.๓๐	๖๙๙,๙๙๙.๓๐
๓.๑๕ โครงการผลิตพัฒนา เสริมสร้างคุณภาพชีวิตครูคณาจารย์และบุคลากรทางการศึกษา		๓๐,๐๐๐.๐๐	๓๐,๐๐๐.๐๐
๓.๑๖ โครงการความร่วมมือในการฝึกงานนักเรียน นักศึกษาอาชีวศึกษาในต่างประเทศ		๙๐,๐๐๐.๐๐	๙๐,๐๐๐.๐๐

รายการ	เงินงบประมาณ	เงินอุดหนุน	รวม
๓.๑๗ โครงการส่งเสริมทักษะวิชาชีพเพื่อเป็นมืออาชีพและความเป็นเลิศนักศึกษาอาชีวศึกษาเพื่อสร้างทุนปัญญาชาติ		๑๐๐,๐๐๐.๐๐	๑๐๐,๐๐๐.๐๐
	๒๐,๑๒๖,๔๓๐.๐๐	๓,๓๖๑,๒๙๙.๓๐	๒๓,๔๘๗,๗๒๙.๓๐

\* ปรับตามบริบทสถานศึกษา

\* นิยามศัพท์ คำว่า งบดำเนินการ หมายถึง ค่าใช้จ่ายของสถานศึกษาในรอบปี ทั้งนี้ไม่รวมค่าที่ดินและสิ่งก่อสร้าง ค่าครุภัณฑ์ ค่าเสื่อมราคา ค่าจ้าง ค่าตอบแทน เงินเดือนและเงินวิทยฐานะของผู้บริหาร ครูและบุคลากรทางการศึกษาทุกคนในสถานศึกษา

## ๓.๒ การพัฒนาการจัดการศึกษาจากผลการประเมินคุณภาพการศึกษา

ข้อเสนอแนะจากการประเมินครั้งล่าสุด	แผนการปฏิบัติตามข้อเสนอแนะ	ผลการดำเนินงาน
<p>การประเมินคุณภาพภายในของสถานศึกษา เมื่อวันที่ ๒ พฤษภาคม ๒๕๖๑ ผลสรุปคือ</p> <p>๑. จำนวนตัวบ่งชี้ที่อยู่ในระดับดีมาก จำนวน ๑๓ ตัวบ่งชี้</p> <p>๒. จำนวนตัวบ่งชี้ที่อยู่ในระดับดี จำนวน ๑ ตัวบ่งชี้</p>	<p>คณะกรรมการประเมินคุณภาพภายในของวิทยาลัยได้เสนอแนะแนวทางการพัฒนาเพื่อ ยกกระดับมาตรฐานการศึกษา ในกรณีตัวบ่งชี้ที่ได้ระดับคุณภาพพระระดับดี และระดับพอใช้ คือ ให้จัดทำโครงการที่เป็นการพัฒนาผู้เรียนและสถานศึกษาเพื่อตอบสนององกลยุทธ์หรือยุทธศาสตร์ของสถานศึกษา</p>	<p>อยู่ระหว่างการดำเนินการ</p>
<p>การประเมินคุณภาพภายในโดยหน่วยงาน เมื่อวันที่.....-.....</p>	<p>-</p>	<p>-</p>
<p>การประเมินคุณภาพภายนอกโดยสำนักงานรับรองมาตรฐานและประเมินคุณภาพการศึกษา (องค์การมหาชน) เมื่อวันที่.....-.....</p>	<p>-</p>	<p>-</p>

#### ๔. การดำเนินงานตามมาตรฐานการศึกษาของสถานศึกษา

##### มาตรฐานที่ ๑ ด้านผลการจัดการศึกษา

ผู้สำเร็จการศึกษาเป็นคนที่ มีคุณธรรม จริยธรรม ตามอัตลักษณ์ของสถานศึกษาคุณธรรม มีความรู้ ความสามารถตามมาตรฐานการศึกษาวิชาชีพของหลักสูตรในแต่ละระดับและแต่ละสาขาวิชา สาขางาน เป็นที่ พึงพอใจของตลาดแรงงาน ละมีสัดส่วนผู้สำเร็จการศึกษาเทียบกับผู้เรียนแรกเข้าตามเกณฑ์ที่กำหนด

ตัวบ่งชี้ที่ ๑.๑ ระดับความพึงพอใจที่มีต่อคุณภาพของผู้สำเร็จการศึกษา

##### ประเด็นการประเมิน

๑. สถานศึกษามีข้อมูลผู้สำเร็จการศึกษาจำแนกเป็นผู้ที่ได้ออกงานทำในสาขาที่เกี่ยวข้อง ศึกษาต่อและ ประกอบอาชีพอิสระในสาขาที่เกี่ยวข้องภายในหนึ่งปี ไม่น้อยกว่าร้อยละ ๗๔ ของจำนวนผู้สำเร็จการศึกษา

๒. สถานศึกษาได้มีการสำรวจความพึงพอใจต่อคุณภาพของผู้สำเร็จการศึกษาเป็นรายบุคคลและได้รับ ข้อมูลตอบกลับไม่น้อยกว่าร้อยละ ๗๔ จากสถานประกอบการ หน่วยงานที่ผู้สำเร็จการศึกษาไปทำงาน จาก สถานศึกษาที่ผู้สำเร็จการศึกษาไปศึกษาต่อ และจากบุคคล สถานประกอบการ หน่วยงานผู้รับบริการ จากการ ประกอบอาชีพอิสระของผู้สำเร็จการศึกษา

๓. สถานศึกษามีจำนวนข้อมูลตอบกลับที่มีผลการประเมินความพึงพอใจด้านคุณลักษณะที่พึงประสงค์ เฉลี่ย ๓.๔๑ - ๔.๐๐ ตั้งแต่ร้อยละ ๘๐ ขึ้นไปของจำนวนข้อมูลตอบกลับ

๔. สถานศึกษามีจำนวนข้อมูลตอบกลับที่มีผลการประเมินความพึงพอใจด้านสมรรถนะหลักและ สมรรถนะทั่วไป เฉลี่ย ๓.๔๑ - ๔.๐๐ ตั้งแต่ร้อยละ ๘๐ ขึ้นไป ของจำนวนข้อมูลตอบกลับ

๕. สถานศึกษามีจำนวนข้อมูลตอบกลับที่มีผลการประเมินความพึงพอใจด้านสมรรถนะวิชาชีพเฉลี่ย ๓.๔๑ - ๔.๐๐ ตั้งแต่ร้อยละ ๘๐ ขึ้นไปของจำนวนข้อมูลตอบกลับ

##### การดำเนินงาน/กิจกรรม/โครงการ

๑. โครงการติดตามผู้สำเร็จการศึกษา

##### ผลการดำเนินงาน/กิจกรรม/โครงการ

๑. สถานศึกษามีจำนวนข้อมูลตอบกลับที่มีผลการประเมินความพึงพอใจด้านคุณลักษณะที่พึง ประสงค์ ได้แก่ คุณธรรม จริยธรรม จรรยาบรรณวิชาชีพ พฤติกรรม ลักษณะนิสัย และทักษะทางปัญญา มี คะแนนเฉลี่ย ที่ ๓.๖๕

๒. สถานศึกษามีจำนวนข้อมูลตอบกลับที่มีผลการประเมินความพึงพอใจด้านสมรรถนะหลักและ สมรรถนะทั่วไป มีคะแนนเฉลี่ย ที่ ๓.๗๕

๓. สถานศึกษามีจำนวนข้อมูลตอบกลับที่มีผลการประเมินความพึงพอใจด้านสมรรถนะวิชาชีพ มี คะแนนเฉลี่ย ที่ ๓.๖๐

##### ผลการประเมินตามประเด็นการประเมิน

ผ่าน

ไม่ผ่าน

##### สรุประดับคุณภาพของตัวบ่งชี้

ดีมาก (๕ คะแนน)

ดี (๔ คะแนน)

พอใช้ (๓ คะแนน)

ต้องปรับปรุง (๒ คะแนน)

ต้องปรับปรุงเร่งด่วน (๑ คะแนน)

**จุดเด่น**

วิทยาลัยมีการพัฒนาผู้เรียนทั้งทางด้านคุณธรรม จริยธรรม จรรยาบรรณวิชาชีพ พฤติกรรม และปลูกฝังลักษณะนิสัยที่ดีและมีการส่งเสริมทางด้านวิชาการเพื่อสมรรถนะทางด้านวิชาชีพแก่ผู้เรียน ทำให้เมื่อสำเร็จการศึกษาเข้าสู่สถานประกอบการหรือศึกษาต่อ ผู้สำเร็จการศึกษาเป็นที่พึงพอใจและเป็นที่ยอมรับของสถานประกอบการและสถานศึกษาแห่งใหม่

**จุดที่ควรพัฒนา**

การดำเนินงานในการติดตามผู้สำเร็จการศึกษายังมีอุปสรรค อาทิเช่น ผู้สำเร็จการศึกษามีภูมิลำเนาที่ห่างไกลหรือผู้สำเร็จการศึกษบางคนไปทำงานต่างประเทศ หรือภายใน ๑ ปีมีการเปลี่ยนสถานประกอบการ

**ข้อเสนอแนะและแนวทางในการพัฒนา**

ควรมีระบบการติดตามผู้สำเร็จการศึกษาที่จะช่วยให้สามารถติดตามได้อย่างรวดเร็ว เช่น การจัดทำระบบติดตามผู้สำเร็จการศึกษาแบบออนไลน์ให้ผู้สำเร็จการศึกษสามารถกรอกข้อมูลได้ง่ายและสามารถปรับปรุงให้เป็นปัจจุบัน

### ตัวบ่งชี้ที่ ๑.๒ ร้อยละของผู้สำเร็จการศึกษาเทียบกับจำนวนผู้เข้าเรียน

#### ประเด็นการประเมิน

ร้อยละของจำนวนผู้สำเร็จการศึกษาเทียบกับจำนวนผู้เรียนแรกเข้าของรุ่นนั้น

#### การดำเนินงาน/กิจกรรม/โครงการ

๑. ส่งเสริมสนับสนุนให้นักเรียน นักศึกษา เป็นคนดี มีคุณธรรม จริยธรรม ตามอัตลักษณ์ของสถานศึกษามีคุณธรรม มีความรู้ความสามารถตามมาตรฐานการศึกษาวิชาชีพของหลักสูตรในแต่ละระดับ แต่ละสาขาวิชา สาขางานเป็นที่พึงพอใจของตลาดแรงงาน และมีสัดส่วนผู้สำเร็จการศึกษาเทียบกับผู้เรียนแรกเข้าตามเกณฑ์ที่กำหนด

#### ผลการดำเนินงาน/กิจกรรม/โครงการ

๑. นักศึกษา เป็นคนดี มีคุณธรรม จริยธรรม ตามอัตลักษณ์ของสถานศึกษามีคุณธรรม มีความรู้ความสามารถตามมาตรฐานการศึกษาวิชาชีพของหลักสูตรในแต่ละระดับ แต่ละสาขาวิชา สาขางานเป็นที่พึงพอใจของตลาดแรงงาน และมีสัดส่วนผู้สำเร็จการศึกษาเทียบกับผู้เรียนแรกเข้าตามเกณฑ์ที่กำหนด

#### ผลการประเมินตามประเด็นการประเมิน

ให้เทียบบัญญัติไตรยางศ์ ทศนิยมสองตำแหน่งไม่ปิดเศษ โดยกำหนดผลการประเมินตั้งแต่ร้อยละ ๘๐ ขึ้นไป เทียบได้ค่าคะแนน ๔.๖๘

#### ผลการประเมินตามประเด็นการประเมิน

ผ่าน

ไม่ผ่าน

#### สรุปผลระดับคุณภาพของตัวบ่งชี้

ดีมาก (๕ คะแนน)

ดี (๔ คะแนน)

พอใช้ (๓ คะแนน)

ต้องปรับปรุง (๒ คะแนน)

ต้องปรับปรุงเร่งด่วน (๑ คะแนน)

#### จุดเด่น

วิทยาลัยมีสวัสดิการที่ดีโดยให้นักเรียน มีที่พักและอาหารฟรี ๓ มื้อ และส่งเสริมให้นักเรียนมีรายได้ระหว่างเรียน เป็นการสนับสนุนให้นักเรียน มีโอกาสในการเรียนรู้และสำเร็จการศึกษา

#### จุดที่ควรพัฒนา

การดำเนินงานในการติดตามผู้เรียนยังมีอุปสรรค อาทิเช่น นักเรียนมีภูมิลำเนาที่ห่างไกล

#### ข้อเสนอแนะและแนวทางในการพัฒนา

ควรมีกระบวนการติดตามผู้เรียนที่จะช่วยลดจำนวนนักเรียน ที่พ้นสภาพ

## มาตรฐานที่ ๒ ด้านการบริหารจัดการศึกษา

สถานศึกษามีการบริหารจัดการศึกษาตามแนวทางสถานศึกษาคุณธรรม และนโยบายของหน่วยงานต้นสังกัดมีการบริหารจัดการทรัพยากรของสถานศึกษาอย่างมีประสิทธิภาพ รวมทั้งการประสานความร่วมมือกับ บุคคลชุมชน สมาคม ชมรม สถานประกอบการ หน่วยงานที่เกี่ยวข้อง เพื่อการพัฒนาคุณภาพการศึกษาและพัฒนามาตรฐานการศึกษาทุกระดับ

### ดั่งบ่งชี้ที่ ๒.๑ ระดับคุณภาพในการดำเนินการบริหารจัดการศึกษาตามแนวทางสถานศึกษาคุณธรรม

#### ประเด็นการประเมิน

๑. สถานศึกษามีการให้ความรู้และสร้างความเข้าใจเกี่ยวกับสถานศึกษาคุณธรรม แก่ผู้บริหาร ครู บุคลากรทางการศึกษาและผู้เรียนร่วมกัน

๒. สถานศึกษามีการกำหนด “คุณธรรมอัตลักษณ์ของสถานศึกษา” พฤติกรรมที่พึงประสงค์ของกลุ่มผู้บริหาร กลุ่มครูและบุคลากรทางการศึกษาและกลุ่มผู้เรียน ด้วยความสมัครใจ เต็มใจ และโดยการมีส่วนร่วมของทุกคน

๓. สถานศึกษาจัดให้กลุ่มผู้บริหาร กลุ่มครูและบุคลากรทางการศึกษา และกลุ่มผู้เรียนจัดทำโครงการคุณธรรมจริยธรรม และเป้าหมาย พฤติกรรมที่พึงประสงค์ร่วมกันของแต่ละกลุ่ม

๔. สถานศึกษาส่งเสริม สนับสนุนให้กลุ่มผู้บริหาร กลุ่มครูและบุคลากรทางการศึกษา และกลุ่มผู้เรียนดำเนินการตามโครงการคุณธรรม จริยธรรม โดยมีการนิเทศและเสริมแรง

๕. สถานศึกษามีการประเมินผลการดำเนินการและตามเป้าหมายที่กำหนด และมีการกำหนดแนวทางการพัฒนาอย่างต่อเนื่อง

#### การดำเนินงาน/กิจกรรม/โครงการ

๑. ประชุมชี้แจงให้ผู้บริหาร ครู บุคลากรทางการศึกษา ทราบในที่ประชุมผู้บริหาร ครู บุคลากรทางการศึกษา ลูกจ้างประจำ พนักงานราชการ และลูกจ้างชั่วคราวและแจ้งให้นักเรียน นักศึกษา ทราบในชั่วโมงกิจกรรมและหน้าเสาธง

๒. สถานศึกษากำหนดคุณธรรม อัตลักษณ์ ของสถานศึกษาคือ มีความสะอาด มีสัมมาคาราวะ มีวินัย

๓. จัดทำโครงการอบรม คุณธรรมจริยธรรมนักศึกษาใหม่ นักศึกษาใหม่ โครงการแกนนำอนุรักษ์ ธรรมชาติ โครงการคิดแยกขยะอันตราย โครงการไหว้ครู โครงการวันพระวันพุธ

๔. จัดทำกิจกรรมโครงการคุณธรรมสถานศึกษา และมีการนิเทศเสริมแรง

๕. จัดทำรายงานสรุปผลการดำเนินงานโครงการเมื่อสิ้นสุดโครงการ

#### ผลการดำเนินงาน/กิจกรรม/โครงการ

๑. ผู้บริหาร ครู บุคลากรทางการศึกษา และผู้เรียน มีความรู้ ความเข้าใจ เกี่ยวกับสถานศึกษาคุณธรรม

๒. มีคุณธรรมอัตลักษณ์ ของสถานศึกษา

๓. มีโครงการตามแผนปฏิบัติการ ประจำปีงบประมาณ ๒๕๖๐

๔. ผู้บริหารครู บุคลากรทางการศึกษา และผู้เรียน คุณธรรมจริยธรรมนักศึกษาใหม่ นักศึกษาใหม่ โครงการแกนนำอนุรักษ์ธรรมชาติ โครงการคิดแยกขยะอันตราย โครงการไหว้ครู โครงการวันพระวันพุธ



๕. มีกรณีเหตุ ติดตาม การบูรณาการการจัดการเรียนการสอน การจัดกิจกรรมที่มีการสอดแทรกกิจกรรม

๖. นำผลการประเมินโครงการนำมาพัฒนาจัดทำในแผนปฏิบัติการประจำปี ในปีต่อไป

ผลการประเมินตามประเด็นการประเมิน

ผ่าน

ไม่ผ่าน

สรุปผลระดับคุณภาพของตัวบ่งชี้

ดีมาก (๕ คะแนน)

ดี (๔ คะแนน)

พอใช้ (๓ คะแนน)

ต้องปรับปรุง (๒ คะแนน)

ต้องปรับปรุงเร่งด่วน (๑ คะแนน)

จุดเด่น

นักเรียน นักศึกษา ให้ความร่วมมือในการปลูกฝังจิตสำนึกด้านคุณธรรมจริยธรรม

จุดที่ควรพัฒนา

-

ข้อเสนอแนะและแนวทางในการพัฒนา

สร้างความเข้าใจ ความตระหนักให้กับครู และบุคลากรทางการศึกษา ส่งเสริมเรื่องหลักธรรมาภิบาลความโปร่งใส ตรวจสอบได้

**ตัวบ่งชี้ที่ ๒.๒ ระดับคุณภาพในการดำเนินการตามนโยบายสำคัญของหน่วยงานต้นสังกัด**  
**ประเด็นการประเมิน**

๑. ผู้อำนวยการสถานศึกษา มีความรู้ความเข้าใจในนโยบายสำคัญของหน่วยงานต้นสังกัดมอบหมายได้อย่างถูกต้อง
๒. ผู้อำนวยการสถานศึกษา มีความสามารถในการสื่อสารให้ผู้บริหาร ครู บุคลากรทางการศึกษาและ ผู้เรียนรวมทั้งผู้ปกครอง ชุมชน สถานประกอบการ และหน่วยงานที่เกี่ยวข้องทั้งภาครัฐและเอกชนได้รู้และเข้าใจ ในนโยบายที่สำคัญที่หน่วยงานต้นสังกัดมอบหมายได้เป็นอย่างดี
๓. ผู้เรียน ร่วมกันกำหนดแผนงาน โครงการ กิจกรรมและเป้าหมาย และดำเนินงานเพื่อให้ประโยชน์ สำคัญของหน่วยงานต้นสังกัดประสบผลสำเร็จตามเป้าหมาย
๔. ผู้อำนวยการสถานศึกษา มีการติดตาม ตรวจสอบการดำเนินงานตามแผนงานโครงการ กิจกรรม และเป้าหมายที่กำหนด
๕. ผู้อำนวยการสถานศึกษา มีการประเมินผลการดำเนินงานตามเป้าหมายและกำหนดแผนพัฒนา ต่อไป

**การดำเนินงาน/กิจกรรม/โครงการ**

๑. ผู้อำนวยการ เข้าร่วมประชุมรับนโยบายต่าง ๆ จากหน่วยงานต้นสังกัด ทั้งในระดับภาค และระดับ อาชีวศึกษา
๒. ผู้อำนวยการการจัดประชุมชี้แจงสร้างความเข้าใจให้แก่ผู้ได้บังคับบัญชา ผู้เรียน ผู้ปกครอง ชุมชน สถานประกอบการและหน่วยงานที่เกี่ยวข้อง
๓. โครงการจัดทำแผนปฏิบัติการประจำปี โครงการจัดทำแผนพัฒนาการศึกษาระยะ ๓ - ๕ ปี
๔. ผู้อำนวยการมีการรายงานผลการดำเนินโครงการต่าง ๆ สรุปงานโครงการต่าง ๆ ตามนโยบาย หรือ ตามที่ได้รับมอบหมาย
๕. ผู้อำนวยการ มีการประเมินผลการดำเนินงานโดย การประชุม ต่าง ๆ เช่น ประชุมประจำปี การ รายงาน SAR ฯลฯ

**ผลการดำเนินงาน/กิจกรรม/โครงการ**

๑. ผู้อำนวยการมีความรู้ความเข้าใจในนโยบาย สำคัญที่หน่วยงานต้นสังกัด มอบหมาย ได้อย่างถูกต้อง
๒. ผู้บริหาร ครู บุคลากรทางการศึกษาและผู้เรียนรวมทั้งผู้ปกครอง ชุมชน สถานประกอบการ และ หน่วยงานที่เกี่ยวข้องทั้งภาครัฐและเอกชนได้รู้และเข้าใจในนโยบายที่สำคัญที่หน่วยงานต้นสังกัดมอบหมายได้ เป็นอย่างดี สามารถปฏิบัติงานได้อย่างถูกต้อง
๓. สามารถดำเนินงาน และประสบผลสำเร็จตามแผนปฏิบัติการ และนโยบายสำคัญจากหน่วยงาน ต้นสังกัด และประสบความสำเร็จตามเป้าหมาย
๔. ผู้อำนวยการมอบหมายหน้าที่ ปฏิบัติงานตามคำสั่ง และให้มีการรายงานผลการปฏิบัติงานทุกงาน/ โครงการ
๕. ได้แลกเปลี่ยนและมีการประเมินผลการดำเนินงานตามเป้าหมายและกำหนดแผนพัฒนาต่อไป

ผลการประเมินตามประเด็นการประเมิน

ผ่าน

ไม่ผ่าน

สรุปผลระดับคุณภาพของตัวบ่งชี้

ดีมาก (๕ คะแนน)

ดี (๔ คะแนน)

พอใช้ (๓ คะแนน)

ต้องปรับปรุง (๒ คะแนน)

ต้องปรับปรุงเร่งด่วน (๑ คะแนน)

จุดเด่น

วิทยาลัยสามารถดำเนินงานตามนโยบายสำคัญจากต้นสังกัด และตามแผนปฏิบัติราชการ และแผนพัฒนาสถานศึกษา และได้รับรางวัลจากหน่วยงานต้นสังกัด ที่สามารถปฏิบัติตามนโยบายได้สำเร็จ

จุดที่ควรพัฒนา

-

ข้อเสนอแนะและแนวทางในการพัฒนา

-

### ตัวบ่งชี้ที่ ๒.๓ ระดับคุณภาพในการบริหารจัดการด้านบุคลากร

#### ประเด็นการประเมิน ๑

สถานศึกษา ส่งเสริม สนับสนุน กำกับดูแล ให้มีจำนวนครูทั้งหมด เทียบกับจำนวนผู้เรียนทั้งหมดตามเกณฑ์มาตรฐานอัตรากำลังใน สถานศึกษาสังกัดสำนักงานคณะกรรมการการอาชีวศึกษาตามหนังสือ ก.ค.ศ. ที่ ศธ ๐๒๐๖.๖/๕๕ ลงวันที่ ๒๒ มกราคม ๒๕๕๗ หรือ ระเบียบคณะกรรมการส่งเสริมการศึกษาเอกชนว่าด้วยการกำหนด จำนวนครูและบุคลากรทางการศึกษาของโรงเรียนเอกชนในระบบ พ.ศ. ๒๕๕๑ แล้วแต่กรณี

การดำเนินงาน/กิจกรรม/โครงการ

- สถานศึกษา ส่งเสริม สนับสนุน กำกับ ดูแล ให้มีจำนวนครูทั้งหมดตามเกณฑ์มาตรฐานอัตรากำลังในสถานศึกษา สังกัดสำนักงานคณะกรรมการการอาชีวศึกษา โดยการดำเนินการจัดทำโครงการแนะแนวเพื่อศึกษาต่อ, โครงการเยี่ยมบ้าน, โครงการเปิดโลกกิจกรรม (Open House) “จุดประกายคิด ชีวิตเกษตร”

ผลการดำเนินงาน/กิจกรรม/โครงการ

- ผลของการดำเนินการ มีจำนวนครูทั้งหมด ๔๑ คน จำนวนผู้เรียน ๕๓๐ คน ทำให้อัตรากำลังครูต่อผู้เรียนของสถานศึกษา มีค่าเท่ากับ ๑:๑๓

ผลการประเมินตามประเด็นการประเมิน

ผ่าน  ไม่ผ่าน

#### ประเด็นการประเมิน ๒

สถานศึกษา ส่งเสริม สนับสนุน กำกับดูแล ให้ครูผู้สอนในแต่ละ รายวิชาทุกคน เป็นผู้ที่จบการศึกษาตรงหรือสัมพันธ์กับรายวิชาที่สอน หรือเป็นผู้ที่ได้เข้ารับการศึกษาระดับปริญญาตรีหรือสูงกว่าหรือสัมพันธ์กับรายวิชาที่สอน

การดำเนินงาน/กิจกรรม/โครงการ

- สถานศึกษาได้มอบหมายให้ครูผู้สอนในแต่ละรายวิชา ทุกคนสอนตรงหรือสัมพันธ์กับรายวิชาที่ได้รับการศึกษาหรือฝึกอบรมเพิ่มเติม

ผลการดำเนินงาน/กิจกรรม/โครงการ

- ผลการดำเนินการ ครูผู้สอนทั้งหมด ๔๑ คน ที่สอนแต่ละรายวิชาในปีการศึกษา ๒๕๖๐ สอนตรงตามที่ได้รับการศึกษาหรือมีการอบรมเพิ่มเติม

ผลการประเมินตามประเด็นการประเมิน

ผ่าน  ไม่ผ่าน

#### ประเด็นการประเมิน ๓

สถานศึกษา ส่งเสริม สนับสนุน กำกับดูแล ให้ครูไม่น้อยกว่า ร้อยละ ๗๕ ได้ศึกษา ฝึกอบรม ประชุมวิชาการ ศึกษาดูงานด้าน วิชาการหรือวิชาชีพที่ตรงหรือสัมพันธ์กับรายวิชาที่สอน ไม่น้อยกว่า ๑๐ ชั่วโมงต่อปี

การดำเนินงาน/กิจกรรม/โครงการ

- สถานศึกษาดำเนินการ ส่งเสริมสนับสนุน กำกับดูแลให้ครูผู้สอนได้ศึกษาอบรม ประชุมวิชาการ ศึกษาดูงานด้านวิชาการ หรือ วิชาชีพ หรือสัมพันธ์กับรายวิชาที่สอน ไม่น้อยกว่า ๑๐ ชั่วโมง

ผลการดำเนินงาน/กิจกรรม/โครงการ

- ผลการดำเนินการ ครูผู้สอนทั้งหมด ๔๑ คน ได้รับการศึกษา อบรม ประชุมวิชาการ ศึกษาดูงานด้านวิชาการ หรือ วิชาชีพ ในปีการศึกษา ๒๕๖๐ ไม่น้อยกว่า ๑๐ ชั่วโมง จำนวน ๓๔ คน คิดเป็นร้อยละ ๘๒.๙๒

ผลการประเมินตามประเด็นการประเมิน

ผ่าน  ไม่ผ่าน

#### ประเด็นการประเมิน ๔

สถานศึกษา ส่งเสริม สนับสนุน กำกับดูแล ให้มีจำนวนบุคลากรทางการศึกษา ตามเกณฑ์มาตรฐาน อัตรากำลังในสถานศึกษาสังกัดสำนักงาน คณะกรรมการการอาชีวศึกษาตามหนังสือ ก.ค.ศ. ที่ ศธ ๐๒๐๖.๖/๕๕ ลงวันที่ ๒๒ มกราคม ๒๕๕๗ หรือระเบียบคณะกรรมการส่งเสริมการศึกษา เอกชนว่าด้วยการกำหนดจำนวนครูและบุคลากรทางการศึกษาของโรงเรียน เอกชนในระบบ พ.ศ. ๒๕๕๑ แล้วแต่กรณี

##### การดำเนินงาน/กิจกรรม/โครงการ

- สถานศึกษาดำเนินการ ส่งเสริม สนับสนุน กำกับดูแล ให้มีจำนวนบุคลากรทางการศึกษา ตามเกณฑ์มาตรฐานอัตรากำลังในสถานศึกษา สังกัดสำนักงานคณะกรรมการการ โดยมีการจัดจ้างบุคลากรทางการศึกษาเพื่อสนับสนุนการเรียนการสอน

##### ผลการดำเนินงาน/กิจกรรม/โครงการ

- ผลการดำเนินการ มีจำนวนบุคลากรทางการศึกษาทั้งหมด ๒๓ คน ผู้เรียน ๕๓๐ คน ทำให้อัตรากำลังบุคลากรทางการศึกษาต่อผู้เรียน มีค่าเท่ากับ ๑:๒๓

##### ผลการประเมินตามประเด็นการประเมิน

ผ่าน

ไม่ผ่าน

#### ประเด็นการประเมิน ๕

สถานศึกษา ส่งเสริม สนับสนุน กำกับดูแล ให้ครูและบุคลากรทางการศึกษา ได้รับการประกาศเกียรติคุณ ยกย่องความรู้ ความสามารถ คุณธรรม จริยธรรม จรรยาบรรณวิชาชีพ จากหน่วยงานหรือองค์กรภายนอก ไม่น้อยกว่า ร้อยละ ๕ ของจำนวนครูและบุคลากรทางการศึกษาทั้งหมด

##### การดำเนินงาน/กิจกรรม/โครงการ

- สถานศึกษาดำเนินการ ส่งเสริม สนับสนุน กำกับดูแล ให้ครูและบุคลากรทางการศึกษา ได้รับการประกาศเกียรติคุณ ยกย่องความรู้ ความสามารถ คุณธรรม จริยธรรม จรรยาบรรณวิชาชีพ จากหน่วยงานหรือองค์กรภายนอก ไม่น้อยกว่า ร้อยละ ๕ ของจำนวนครูและบุคลากรทางการศึกษาทั้งหมด โดยมีการจัดกิจกรรมวันครูร่วมกับอาชีวศึกษาจังหวัดลำพูนเป็นประจำทุกปี ร่วมประชุมวิชาการองค์การเกษตรกรในอนาคตแห่งประเทศไทยฯ ระดับภาคและระดับชาติเป็นประจำทุกปี

##### ผลการดำเนินงาน/กิจกรรม/โครงการ

- ผลการดำเนินการ ครูและบุคลากรทางการศึกษาจำนวนทั้งหมด ๔๑ คน ได้รับการประกาศเกียรติคุณ ยกย่อง ความรู้ ความสามารถ คุณธรรม จริยธรรม จรรยาบรรณวิชาชีพ จำนวน ๓๕ คน คิดเป็นร้อยละ ๘๕.๓๖

##### ผลการประเมินตามประเด็นการประเมิน

ผ่าน

ไม่ผ่าน

ผลการประเมิน มีผลการประเมินตามประเด็นพิจารณา ๕ ข้อ

ระดับคุณภาพ ค่าคะแนน ๕ คะแนน = ดีมาก

จุดเด่น

- ทุกประเด็นการพิจารณาอยู่ในระดับดีมาก

จุดด้อย

-

ข้อเสนอแนะเพื่อการพัฒนา

-

## ตัวบ่งชี้ที่ ๒.๔ ระดับคุณภาพในการบริหารจัดการด้านการเงิน

### ประเด็นการประเมิน ๑

สถานศึกษามีแผนปฏิบัติงานประจำปี มีการจัดสรรงบประมาณ เป็นค่าใช้จ่ายของแผนงาน โครงการ กิจกรรมต่าง ๆ

#### การดำเนินงาน/กิจกรรม/โครงการ

๑. จัดทำและดำเนินงานแผนงบประมาณ
๒. โครงการอบรมเชิงปฏิบัติการทำแผนพัฒนาคุณภาพการศึกษาระยะ ๕ ปี

#### ผลการดำเนินงาน/กิจกรรม/โครงการ

๑. ดำเนินการตามแผนงบประมาณประจำปี
๒. สรุป – รายงานผล ประจำเดือน ประจำไตรมาส ประจำปีงบประมาณ ให้กับวิทยาลัยและ

หน่วยงานภายในสำนักงานคณะกรรมการการอาชีวศึกษา

#### ผลการประเมินตามประเด็นการประเมิน

ผ่าน

ไม่ผ่าน

### ประเด็นการประเมิน ๒

สถานศึกษามีรายจ่ายค่าวัสดุ อุปกรณ์และสื่อสำหรับการเรียนการสอนไม่น้อยกว่าร้อยละ ๒๐ ของงบดำเนินการ

#### การดำเนินงาน/กิจกรรม/โครงการ

๒.๑	การจัดการเรียนการสอนระบบทวิภาคี	๔,๔๗๐.๐๐	บาท
๒.๒	โครงการจัดการเรียนการสอนแผนกพืชศาสตร์	๖๗,๔๔๖.๐๐	บาท
๒.๓	โครงการจัดการเรียนการสอนแผนกสัตวศาสตร์	๑๔๗,๓๘๙.๐๐	บาท
๒.๔	โครงการจัดการเรียนการสอนแผนกช่างกลเกษตร	๓๕,๘๕๔.๐๐	บาท
๒.๕	โครงการจัดการเรียนการสอนแผนกอุตสาหกรรมเกษตร	๓๑,๘๘๐.๐๐	บาท
๒.๖	โครงการจัดการเรียนการสอนแผนกบริหารธุรกิจ	๑๐,๑๙๕.๐๐	บาท
๒.๗	โครงการจัดการเรียนการสอนแผนกสามัญสัมพันธ์	๒,๘๗๐.๐๐	บาท
๒.๘	โครงการจัดการเรียนการสอนร่วมกับ มทร.	๑,๒๙๖,๐๐๐.๐๐	บาท
๒.๙	โครงการจัดการศึกษาศูนย์พัฒนาศักยภาพสตรีบนพื้นที่สูง	๑๑๐,๒๙๒.๐๐	บาท
๒.๑๐	โครงการจัดการเรียนการสอนแบบ PJB	๒๔๘,๐๒๘.๐๐	บาท
๒.๑๑	ค่าเช่าสัญญาณอินเทอร์เน็ต	๓๓๓,๔๕๔.๘๐	บาท
๒.๑๒	โครงการพัฒนาระบบเครือข่ายสารสนเทศด้านจัดการเรียนการสอน	๑๒๐,๕๒๙.๗๐	บาท
๒.๑๓	โครงการพัฒนาหลักสูตรการเรียนการสอน	๗,๐๘๐.๐๐	บาท
๒.๑๔	โครงการงานวัดผลประเมินผลในการจัดการเรียนการสอน	๒๖,๖๔๑.๐๐	บาท
๒.๑๕	โครงการการเลี้ยงสุกรในการจัดการเรียนการสอน	๙๓๕,๒๕๗.๐๐	บาท

๒.๑๖	โครงการการเลี้ยงโคนเนื้อและโคขาวในการจัดการเรียนการสอน	๒๗,๐๕๐.๐๐	บาท
๒.๑๗	โครงการเลี้ยงไก่ไข่ในการจัดการเรียนการสอน	๖๓๖,๒๗๕.๐๐	บาท
๒.๑๘	จัดการเรียนการสอนนักเรียน ปตอ.	<u>๓,๘๒๐.๐๐</u>	บาท
		<u>๔,๐๓๘,๗๐๑.๕๐</u>	บาท
งบดำเนินการ = ๑๘,๖๘๕,๔๗๕ บาท คิดเป็นร้อยละ		๒๑.๖๑	

#### ผลการดำเนินงาน/กิจกรรม/โครงการ

ผลจากการบริหารจัดการวัสดุฝึก อุปกรณ์และสื่อสำหรับการเรียนการสอนอย่างมีคุณภาพในด้านต่าง ๆ ได้แก่ วัสดุ อุปกรณ์ อยู่ในสภาพที่ใช้งานได้ดี มีความเพียงพอ เหมาะสม และทันสมัย ส่งผลให้เกิดความพึงพอใจของผู้เรียน ครู และบุคลากรทุกฝ่าย

#### ผลการประเมินตามประเด็นการประเมิน

ผ่าน

ไม่ผ่าน

#### ประเด็นการประเมิน ๓

สถานศึกษามีรายการจ่ายในการส่งเสริม สนับสนุนให้ผู้เรียนใช้ความรู้ความสามารถไปบริการวิชาการ วิชาชีพหรือทำประโยชน์ต่อชุมชน สังคมไม่น้อยกว่าร้อยละ ๑ ของงบดำเนินการ

#### การดำเนินงาน/กิจกรรม/โครงการ

๓.๑	โครงการ Fix it center	๓๕๐,๐๐๐.๐๐	บาท
๓.๒	ระยะสั้น	๒๓๐,๐๐๐.๐๐	บาท
๓.๓	สร้างเสริมสถานศึกษาขนาดเล็ก	<u>๓๕,๐๐๐.๐๐</u>	บาท
		<u>๖๑๕,๐๐๐.๐๐</u>	บาท

งบดำเนินการ = ๑๘,๖๘๕,๔๗๕ บาท คิดเป็นร้อยละ ๓.๒๙

#### ผลการดำเนินงาน/กิจกรรม/โครงการ

ผลจากการส่งเสริม สนับสนุนให้ผู้เรียนใช้ความรู้ความสามารถไปบริการวิชาการ วิชาชีพหรือทำประโยชน์ต่อชุมชนทำให้ผู้เรียนได้ฝึกคิดและนำความรู้ที่ได้ไปให้ในชีวิตประจำวันต่อไป

#### ผลการประเมินตามประเด็นการประเมิน

ผ่าน

ไม่ผ่าน

**ประเด็นการประเมิน ๔**

สถานศึกษามีรายการจ่ายในการส่งเสริม สนับสนุน การจัดทำการประกวด การแสดงโครงการพัฒนา  
ทักษะวิชาชีพ นวัตกรรม สิ่งประดิษฐ์ งานสร้างสรรค์ของผู้เรียนไม่น้อยกว่าร้อยละ ๕ ของงบดำเนินงาน  
การดำเนินงาน/กิจกรรม/โครงการ

๔.๑	โครงการสิ่งประดิษฐ์คนรุ่นใหม่ (วิจัย)	๗๒,๐๐๐.๐๐	บาท
๔.๒	โครงการสร้างเสริมความเป็นเลิศทางทักษะวิชาชีพและพัฒนา ความเป็นผู้นำ (อกท.)	๒๓๖,๙๙๓.๐๐	บาท
๔.๓	โครงการส่งเสริมการประกอบวิชาชีพอิสระ	๓๓๐,๐๐๐.๐๐	บาท
๔.๔	โครงการอบรมเสริมสร้างและบ่มเพาะผู้ประกอบการใหม่	๔,๘๐๑.๐๐	บาท
๔.๕	โครงการกิจกรรมเสริมหลักสูตร	<u>๕๙๓,๓๕๙.๐๐</u>	บาท
		<u>๑,๒๓๗,๑๕๓.๐๐</u>	บาท

งบดำเนินการ = ๑๘,๖๘๕,๔๗๕ บาท คิดเป็นร้อยละ ๖.๖๒

**ผลการดำเนินงาน/กิจกรรม/โครงการ**

ผลจากการสนับสนุนให้ผู้เรียนจัดทำโครงการต่าง ๆ และนำผลงานเข้าประกวดในระดับอาชีวศึกษา  
ระดับจังหวัด ระดับภาค และระดับชาติ

**ผลการประเมินตามประเด็นการประเมิน**
 ผ่าน

 ไม่ผ่าน
**ประเด็นการประเมิน ๕**

สถานศึกษามีรายการจ่ายในการส่งเสริม สนับสนุน การจัดกิจกรรมด้านการรักชาติ เทิดทูน  
พระมหากษัตริย์ ส่งเสริมการปกครองระบอบประชาธิปไตยอันมีพระมหากษัตริย์ทรงเป็นประมุข และ  
ทะนุบำรุงศาสนา ศิลปะ วัฒนธรรม การอนุรักษ์สิ่งแวดล้อม การกีฬาและนันทนาการ การส่งเสริมการค้า  
ตามปรัชญาของเศรษฐกิจพอเพียง ไม่น้อยกว่าร้อยละ ๕ ของงบดำเนินการ

**การดำเนินงาน/กิจกรรม/โครงการ**

๕.๑	โครงการแข่งขันกีฬาภายในสถานศึกษา	๔,๔๑๕.๐๐	บาท
๕.๒	โครงการแข่งขันกีฬาอาชีวเกมส์ (อศจ.ระดับภาค,ระดับชาติ)	๙,๗๓๔.๐๐	บาท
๕.๓	โครงการอบรมคุณธรรมนักศึกษาใหม่	๔,๑๗๗.๐๐	บาท
๕.๔	โครงการส่งเสริมสถาบันชาติ ศาสนา พระมหากษัตริย์	๖,๑๑๐.๐๐	บาท
๕.๕	โครงการแข่งขันกีฬาฟุตบอลภายในจังหวัด	๒,๐๐๐.๐๐	บาท
๕.๖	โครงการวันปีใหม่	๔๐๔.๐๐	บาท
๕.๗	โครงการวันคริสต์มาส	๓๒๐.๐๐	บาท
๕.๘	โครงการจัดงานวันปัจฉิมนิเทศประจำปีการศึกษา และพิธี มอบประกาศนียบัตร	๑๓,๑๑๐.๐๐	บาท



๕.๙	โครงการวันไหว้ครู	๓,๕๒๔.๐๐	บาท
๕.๑๐	โครงการสวัสดิการนักเรียนเทคโนโลยีฐานวิทยาศาสตร์	<u>๒,๙๑๐,๐๐๐.๐๐</u>	บาท
		<u>๒,๙๕๓,๗๙๔.๐๐</u>	บาท
	งบดำเนินงาน = ๑๘,๖๘๕,๔๗๕ บาท คิดเป็นร้อยละ	๑๕.๘๒	

#### ผลการดำเนินงาน/กิจกรรม/โครงการ

ผลจากการดำเนินกิจกรรมและมีการวางแผนปฏิบัติงานอย่างเป็นระบบ ผู้เรียน ครูและบุคลากรทุกฝ่ายในวิทยาลัย มีส่วนร่วมในการทำงาน มีการประเมินผลการดำเนินโครงการเพื่อนำผลการประเมินไปปรับใช้ในโอกาสต่อไป ส่งผลให้ผู้เรียนมีจิตสำนึกด้านการรักษาดี เทิดทูนพระมหากษัตริย์ ส่งเสริมการปกครองระบอบประชาธิปไตยอันมีพระมหากษัตริย์ทรงเป็นประมุข และทะนุบำรุงศาสนา ศิลปะ วัฒนธรรม การอนุรักษ์สิ่งแวดล้อม

ผลจากการดำเนินกิจกรรมการกีฬาและนันทนาการ ปลูกฝังให้ผู้เรียนสามารถทำงานร่วมกับผู้อื่นและการทำงานเป็นทีม ผู้เรียนมีการออกกำลังกาย พละนาฏยสมบูรณ์แข็งแรง มีสุขภาพจิตที่ดีด้วยการเล่นกีฬาและนันทนาการ

#### ผลการประเมินตามประเด็นการประเมิน

ผ่าน

ไม่ผ่าน

#### สรุประดับคุณภาพของตัวบ่งชี้

ดีมาก (๕ คะแนน)

ดี (๔ คะแนน)

พอใช้ (๓ คะแนน)

ต้องปรับปรุง (๒ คะแนน)

ต้องปรับปรุงเร่งด่วน (๑ คะแนน)

#### จุดเด่น

สามารถจัดสรรงบประมาณได้อย่างเพียงพอ เหมาะสม

#### จุดที่ควรพัฒนา

-

#### ข้อเสนอแนะและแนวทางในการพัฒนา

-

**ตัวบ่งชี้ที่ ๒.๕ ระดับคุณภาพในการบริหารจัดการด้านอาคารสถานที่ ด้านครุภัณฑ์ และด้านฐานข้อมูลสารสนเทศ**

**ประเด็นการประเมิน**

๑. สถานศึกษามีการพัฒนาและดูแลสภาพแวดล้อม ภูมิทัศน์ของสถานศึกษาให้สะอาด เรียบร้อย สวยงาม และปลอดภัย

**การดำเนินงาน/กิจกรรม/โครงการ**

๑. ดำเนินงานตามโครงการปรับปรุงจัดภูมิทัศน์และสภาพแวดล้อม

**ผลการดำเนินงาน/กิจกรรม/โครงการ**

๑. วิทยาลัยมีสภาพแวดล้อมสวยงาม สะอาด เรียบร้อย และปลอดภัย

**ผลการประเมินตามประเด็นการประเมิน**

ผ่าน

ไม่ผ่าน

**ประเด็นการประเมิน**

๒. สถานศึกษามีการกำกับ ดูแล การใช้อาคารสถานที่ ห้องเรียน ห้องปฏิบัติการ โรงฝึกงาน ศูนย์วิทยบริการ และอื่นๆให้มีสภาพที่พร้อมใช้งาน มีความปลอดภัย สะอาด เรียบร้อย สวยงาม

**การดำเนินงาน/กิจกรรม/โครงการ**

๑. สถานศึกษามีการดำเนินงานตามโครงการซ่อมแซมระบบสาธารณูปโภค ซ่อมแซมอาคารสถานที่ จัดซื้อสารส้ม และโครงการรักษาความปลอดภัย

**ผลการดำเนินงาน/กิจกรรม/โครงการ**

๑. อาคารสถานที่ ห้องเรียน ห้องปฏิบัติการ อาคารโรงฝึกงาน ศูนย์วิทยบริการ อยู่ในสภาพที่ดี สามารถรองรับนักศึกษา และกิจกรรมการเรียนการสอน

**ผลการประเมินตามประเด็นการประเมิน**

ผ่าน

ไม่ผ่าน

**ประเด็นการประเมิน**

๓. สถานศึกษามีการกำกับ ดูแล ในการจัดหา การใช้ การบำรุงรักษาครุภัณฑ์ที่เหมาะสม เพียงพอมี ความปลอดภัยในทุกสาขางานที่จัดการเรียนการสอน

**การดำเนินงาน/กิจกรรม/โครงการ**

๑. ได้ดำเนินโครงการจัดซื้อวัสดุ ครุภัณฑ์ ภายในสถานศึกษา

๒. ได้ดำเนินโครงการซ่อมแซมครุภัณฑ์ ภายในสถานศึกษา

**ผลการดำเนินงาน/กิจกรรม/โครงการ**

๑. มีวัสดุ ครุภัณฑ์เพียงพอต่อการใช้งาน และสามารถให้บริการด้วยความเรียบร้อย รวดเร็ว
๒. วัสดุครุภัณฑ์อยู่ในสภาพเรียบร้อย สมบูรณ์ พร้อมใช้งานได้อย่างปลอดภัย และมีประสิทธิภาพ

**ผลการประเมินตามประเด็นการประเมิน**

ผ่าน  ไม่ผ่าน

**ประเด็นการประเมิน**

๔. สถานศึกษามีการนำเทคโนโลยีคอมพิวเตอร์มาใช้ในการบริหารจัดการระบบฐานข้อมูลอย่างน้อย ๔ ประเภท อย่างเป็นระบบและมีประสิทธิภาพ คือ

๑. มีระบบป้องกันผู้บุกรุกระบบฐานข้อมูลจากภายในและภายนอก
๒. มีการกำหนดสิทธิการเข้าถึงระบบฐานข้อมูลอย่างชัดเจน
๓. มีการติดตั้งโปรแกรม Anti Virus เพื่อป้องกันไวรัสและกำจัดไวรัสในเครื่องลูกข่าย
๔. มีฐานข้อมูล มีการ Update เป็นปัจจุบัน :
๕. มีการสำรองฐานข้อมูลอย่างสม่ำเสมอ

**การดำเนินงาน/กิจกรรม/โครงการ**

๑. การดำเนินงานตามโครงการพัฒนาระบบเครือข่ายสารสนเทศสถานศึกษา และซ่อมบำรุงอุปกรณ์เครือข่ายอินเทอร์เน็ต

**ผลการดำเนินงาน/กิจกรรม/โครงการ**

๑. มีระบบเครือข่ายด้านเทคโนโลยีสารสนเทศในสถานศึกษาที่มีประสิทธิภาพ
๒. มีอุปกรณ์ที่มีประสิทธิภาพในการให้บริการเครือข่ายอินเทอร์เน็ต ผลการประเมินตามประเด็นการประเมิน

**ผลการประเมินตามประเด็นการประเมิน**

ผ่าน  ไม่ผ่าน

**ประเด็นการประเมิน**

๕. สถานศึกษาส่งเสริมให้ผู้บริหาร ครู บุคลากรทางการศึกษา และผู้เรียนสามารถใช้ประโยชน์จากการบริหารจัดการฐานข้อมูลสารสนเทศอย่างมีคุณภาพ

**การดำเนินงาน/กิจกรรม/โครงการ**

๑. ดำเนินการตามโครงการงานศูนย์ข้อมูลสารสนเทศ

**ผลการดำเนินงาน/กิจกรรม/โครงการ**

๑. มีการรวบรวมข้อมูล ประมวลผล เก็บรักษาข้อมูล และบริการข้อมูลสารสนเทศ
๒. มีการรับส่งข้อมูลข่าวสารผ่านทางระบบเครือข่ายอินเทอร์เน็ต เพื่อเชื่อมโยงข้อมูลกับส่วนกลาง และส่วนภูมิภาคทุกวันทำการ
๓. มีการจัดทำเว็บไซต์สถานศึกษา เพื่อเผยแพร่ข้อมูลให้กับนักเรียน นักศึกษาและบุคลากร

**ผลการประเมินตามประเด็นการประเมิน**

- ผ่าน  ไม่ผ่าน

**สรุปผลระดับคุณภาพของตัวบ่งชี้**

- ดีมาก (๕ คะแนน)  ดี (๔ คะแนน)  
 พอใช้ (๓ คะแนน)  ต้องปรับปรุง (๒ คะแนน)  
 ต้องปรับปรุงเร่งด่วน (๑ คะแนน)

**จุดเด่น**

๑. มีการให้บริการอินเทอร์เน็ตให้กับนักเรียน นักศึกษาและบุคลากรทางการศึกษามีการจัดเก็บและเผยแพร่ข้อมูลอย่างเป็นระบบ
๒. มีอาคารเรียนขนาดใหญ่รองรับการจัดการเรียนการสอน และหอพักชาย หอพักหญิง รองรับนักเรียน นักศึกษาได้เพียงพอ
๓. มีการคมนาคมที่สะดวก มีรถประจำทางผ่าน
๔. มีสภาพภูมิทัศน์กว้างขวาง พื้นที่ด้านหน้าวิทยาลัยติดถนนสายหลัก
๕. การจัดเก็บข้อมูล และเอกสารหลักฐานต่างๆเป็นระบบเรียบร้อย สามารถสืบค้นข้อมูลได้สะดวก รวดเร็ว ถูกต้องตามระเบียบพัสดุ
๖. ให้บริการแก่ครูและบุคลากรทางการศึกษาได้ตามเป้าหมาย และทันต่อความต้องการของผู้ใช้บริการ
๗. ครูภักดีอยู่ในสภาพสมบูรณ์ เรียบร้อย เพียงพอต่อการใช้งาน ปลอดภัยและมีประสิทธิภาพ

**จุดด้อย**

๑. พัฒนาหรือปรับปรุงอุปกรณ์เครือข่าย ให้รองรับการใช้งานข้อมูลจำนวนมากตามเทคโนโลยีได้
๒. ควรมีเครื่องมือ อุปกรณ์ในฝ่ายงานที่ทันสมัย แข็งแรง ทนทาน
๓. ครู บุคลากร ควรมีส่วนร่วมในการพัฒนาอาคารสถานที่

**ข้อเสนอแนะ และแนวทางในการพัฒนา**

๑. ควรมีการนำเอาเทคโนโลยีสารสนเทศมาใช้ในการบริหารจัดการ โดยตั้งเป็นนโยบายเพื่อความรวดเร็ว และประหยัดทรัพยากรในการดำเนินงาน
๒. บุคลากรในงานไม่เพียงพอในด้านเอกสาร

๓. หัวหน้าแผนกควรมีแผนหรือโครงการแยกย่อยในแต่ละแผนก เพื่อเป็นการเตรียมประเมินตามมาตรฐาน และเป็นการดำเนินงานและมีส่วนร่วม

## ตัวบ่งชี้ที่ ๒.๖ ระดับคุณภาพในการประสานความร่วมมือเพื่อการบริหารจัดการศึกษา

### ประเด็นการประเมิน ๑

สถานศึกษามีแผนงาน โครงการในการประสานความร่วมมือกับบุคคล ชุมชน สมาคม ชมรม สถานประกอบการหน่วยงานที่เกี่ยวข้อง เพื่อระดมทรัพยากรในการบริหารจัดการศึกษา

#### การดำเนินงาน/กิจกรรม/โครงการ

๑. โครงการจัดการเรียนการสอนอาชีวศึกษาระบบทวิภาคี
๒. โครงการฝึกงานในสถานประกอบการ
๓. โครงการความร่วมมือจัดการศึกษากับสำนักงานพัฒนาวิทยาศาสตร์และเทคโนโลยี (สวทช.) และ มหาวิทยาลัยเทคโนโลยีราชมงคลล้านนา ลำปาง
๔. โครงการความร่วมมือด้านการเกษตรกับราชอาณาจักรเดนมาร์ก

#### ผลการดำเนินงาน/กิจกรรม/โครงการ

๑. โครงการจัดการเรียนการสอนระบบทวิภาคีสาขาวิชาสัตวศาสตร์ โดยจัดทำความร่วมมือจัดการศึกษาระบบทวิภาคีกับ ๒ สถานประกอบการ คือ บริษัท วี พี เอฟ ๑๙๗๓ จำกัด จัดการศึกษาในระดับชั้น ปวส. และ บริษัท เบทาโกร จำกัด (มหาชน) จัดการศึกษาในระดับชั้น ปวช. และ ปวส. ทั้งสองบริษัท สนับสนุนทุนค่าใช้จ่ายในการเรียนของนักศึกษาในโครงการจนจบหลักสูตร ระหว่างฝึกอาชีพมีเบี้ยเลี้ยงการฝึกเท่าค่าแรงขั้นต่ำ และเมื่อจบการศึกษาสามารถเข้าทำงานได้ทันที
๒. โครงการฝึกงานในสถานประกอบการ ได้ร่วมมือในการจัดการด้านฝึกงานของนักศึกษาในระดับชั้น ปวช. ๒ และ ปวส. ๑ ใน ๖ สาขาวิชา กับสถานประกอบการจำนวน ๓๖ แห่ง คือ สาขาวิชาพืชศาสตร์ จำนวน ๕ แห่ง สาขาวิชาสัตวศาสตร์ จำนวน ๑๕ แห่ง สาขาวิชาอุตสาหกรรมเกษตร จำนวน ๑ แห่ง สาขาวิชาช่างกลเกษตร จำนวน ๔ แห่ง สาขาวิชาพัฒนศึกษา จำนวน ๒ แห่ง และสาขาวิชาเทคโนโลยีชีวภาพการเกษตร ฐานวิทยาศาสตร์ จำนวน ๙ แห่ง
๓. โครงการความร่วมมือจัดการศึกษากับสำนักงานพัฒนาวิทยาศาสตร์และเทคโนโลยี (สวทช.) และ มหาวิทยาลัยเทคโนโลยีราชมงคลล้านนา ลำปาง ในสาขาวิชาเทคโนโลยีชีวภาพการเกษตร ฐานวิทยาศาสตร์ ระดับชั้น ปวช.
๔. โครงการความร่วมมือระหว่างประเทศ ได้ดำเนินการโครงการความร่วมมือจัดการศึกษากับต่างประเทศในสาขาวิชาเทคโนโลยีชีวภาพการเกษตร ฐานวิทยาศาสตร์ จำนวน ๕ แห่ง คือ
  - ๔.๑ โครงการ การประชุมเชิงปฏิบัติการไทย - อินโดนีเซีย ด้านการพัฒนาส่งเสริมผลผลิตทางการเกษตร ณ ศูนย์พัฒนาโครงการหลวง จ.เชียงใหม่
  - ๔.๒ โครงการ ฝึกงานร่วมกับนักเรียนนักศึกษาจากสถาบัน ITE ประเทศสิงคโปร์ ณ บิ๊กซี จังหวัดลำพูน
  - ๔.๓ โครงการ ฝึกงานนักเรียนนักศึกษา ณ ต่างประเทศ ภายใต้บันทึกข้อตกลงความร่วมมือกับ Institute of Technical Education (ITE) , Singapore ณ สาธารณรัฐสิงคโปร์
  - ๔.๔ โครงการ ฝึกงานนักเรียนนักศึกษาร่วมกับวิทยาลัย Toyama National College of Technology , National Institute of Technology สถาบัน KOSEN, JAPAN ณ บริษัท Tanaka Precision ( Thailand ) Co. Ltd. จังหวัดลำพูน

๕. ตามที่สำนักงานคณะกรรมการอาชีวศึกษาได้ดำเนินการโครงการความร่วมมือด้านการเกษตรกับ ราชอาณาจักรเดนมาร์ก จัดส่งนักศึกษาฝึกงานฟาร์มปศุสัตว์ ประจำปี ๒๕๖๐ และมีนักศึกษาของ วิทยาลัยเกษตรและเทคโนโลยีลำพูน ระดับชั้น ปวส. ๒ สาขาสัตวศาสตร์ จำนวน ๒ คน ที่ผ่านการ คัดเลือกให้เข้าร่วมโครงการฯ โดยเข้ารับการฝึกอบรมภาษาอังกฤษและผ่านการทดสอบภาษาอังกฤษ IEL TS เป็นที่เรียบร้อยแล้ว และทางสำนักงาน Travel to Farm ราชอาณาจักรเดนมาร์ก ได้ตอบรับ ให้นักศึกษาเดินทางไปฝึกงาน ณ ราชอาณาจักรเดนมาร์ก ซึ่งนักศึกษาทั้ง ๒ คน ได้เดินทางไปฝึกงาน ณ ราชอาณาจักรเดนมาร์กแล้ว คือ นายจิรเมธ มาตทวงค์ ฝึกงานฟาร์มสุกร และนายปฐม พิทักษ์ ไพรเลิศ ฝึกงานฟาร์มโคนม มีกำหนดระยะเวลาการฝึกงาน ๑ ปี

ผลการประเมินตามประเด็นการประเมิน

ผ่าน  ไม่ผ่าน

ประเด็นการประเมิน ๒

สถานศึกษามีจำนวนบุคลากร ชุมชน สมาคม ชมรม สถานประกอบการหน่วยงานที่ร่วมมือในการจัด การศึกษาด้านระบบทวิภาคี หรือด้านการฝึกประสบการณ์ทักษะวิชาชีพ หรือด้านการศึกษาดูงานของผู้เรียน ด้านใดด้านหนึ่งหรือหลายด้าน โดยมีสัดส่วนของความร่วมมือ ๑ แห่งต่อผู้เรียนไม่เกิน ๔๐ คน

การดำเนินงาน/กิจกรรม/โครงการ

๑. ความร่วมมือจัดการศึกษาอาชีวศึกษาระบบทวิภาคีในสาขาวิชาสัตวศาสตร์ จำนวน ๒ แห่ง (สถาน ประกอบที่ทำความร่วมมือจัดการศึกษาระบบทวิภาคีรับนักศึกษาฝึกอาชีพ ๒ แห่ง คือบริษัท วีพีเอฟ กรุ๊ป (๑๙๗๓) จำกัด และบริษัท เบทาโกร จำกัด (มหาชน)
๒. ความร่วมมือจัดการศึกษากับสถานประกอบการในการฝึกงานในทุกสาขาวิชาจำนวน ๓๒ แห่ง
๓. ความร่วมมือจัดการศึกษากับสถาบันการศึกษาต่างประเทศสาขาวิชาเทคโนโลยีชีวภาพการเกษตร ฐานวิทยาศาสตร์ จำนวน ๔ แห่ง
๔. สถานประกอบการ สถาบัน หน่วยงานที่ร่วมมือในการจัดการศึกษา จำนวน ๓๒ แห่ง
๕. จำนวนนักศึกษาทั้งหมด จำนวน ๕๓๐ คน

ผลการดำเนินงาน/กิจกรรม/โครงการ

สัดส่วนของความร่วมมือของสถานประกอบการ หน่วยงาน และสถาบันต่อผู้เรียนของสถานศึกษา รวม ๑ แห่งต่อผู้เรียน ๑ : ๑๔.๗๒ คน โดยแยกเป็นสาขาวิชาดังนี้

๑. สาขาวิชาพืชศาสตร์	๑ : ๓๑.๘
๒. สาขาวิชาสัตวศาสตร์	๑ : ๑๗.๖๔
๓. สาขาวิชาอุตสาหกรรมเกษตร	๑ : ๒.๕
๔. สาขาช่างกลเกษตร	๑ : ๓
๕. สาขาพาณิชยกรรม	๑ : ๔
๖. สาขาวิชาเทคโนโลยีชีวภาพการเกษตร	๑ : ๑๑.๑๑

ผลการประเมินตามประเด็นการประเมิน

ผ่าน  ไม่ผ่าน

หมายเหตุ ผ่านทุกสาขาวิชา

### ประเด็นการประเมิน ๓

สถานศึกษาได้รับความร่วมมือช่วยเหลือจากบุคคล ชุมชน สมาคม ชมรม สถานประกอบการ หน่วยงานที่เกี่ยวข้องในการรับเชิญเป็นครูพิเศษ วิทยากร ร่วมพัฒนาผู้เรียนในทุกสาขางานที่จัดการเรียนการสอน การดำเนินงาน/กิจกรรม/โครงการ

๑. กิจกรรมเชิญศิษย์เก่า แผนกวิชาพืชศาสตร์ สัตวศาสตร์ และบริหารธุรกิจเกษตร แนะนำการศึกษา
๒. กิจกรรมเชิญบริษัท เบทาโกร จำกัด (มหาชน) ประชาสัมพันธ์ แนะนำการศึกษาเรียนระบบทวิภาคีปศุสัตว์เบทาโกร รุ่นที่ ๒
๓. โครงการปลูกจิตสำนึกรักษ์ป่า ประจำปีงบประมาณ ๒๕๖๐
๔. ฝึกอบรมเชิงปฏิบัติการ โครงการยืดอายุลำไยส่งออก เพื่อแก้ไขลำไยล้นตลาดด้วยวิทยาศาสตร์และเทคโนโลยี หลักสูตร “เทคโนโลยีการผลิตลำไยและเทคโนโลยีหลังการเก็บเกี่ยว”
๕. โครงการส่งเสริมความปลอดภัยสร้างวินัยจราจรในสถานศึกษา ประจำปีการศึกษา ๒๕๖๐
๖. โครงการรณรงค์ป้องกันและลดอุบัติเหตุทางถนนภายในสถานศึกษาช่วงก่อนเทศกาลปีใหม่ ๒๕๖๑
๗. โครงการ วันพระ วันพุธ สุขใจ และโครงการเจริญพระพุทธมนต์ ถัมภ์จกัปปวัตนสูตร ปี ๒๕๖๐
๘. โครงการความร่วมมือจัดการศึกษากับสำนักงานพัฒนาวิทยาศาสตร์และเทคโนโลยี (สวทช.) และ มหาวิทยาลัยเทคโนโลยีราชมงคลล้านนา
๙. วิทยากรที่เป็นครูฝึกจากสถานประกอบการต่างๆ ที่จัดส่งนักเรียน นักศึกษาเข้าฝึกงาน

### ผลการดำเนินงาน/กิจกรรม/โครงการ

๑. วันที่ ๓๑ มกราคม ๒๕๖๑ วิทยาลัยเกษตรและเทคโนโลยีลำพูนได้จัดกิจกรรมแนะนำเพื่อเพิ่มปริมาณผู้เรียนให้กับนักศึกษาระดับชั้น ปวช.๓ และ ปวส.๒ โดยได้รับความอนุเคราะห์จากรุ่นพี่ศิษย์เก่าที่ได้มาให้ความรู้ในการจัดกิจกรรมในครั้งนี้ด้วย มีวิทยากรที่เป็นศิษย์เก่า จำนวน ๗ คน
๒. ร่วมพิธีมอบทุนการศึกษาให้กับนักเรียน นักศึกษาโครงการทวิภาคีเบทาโกร รุ่นที่ ๒ และประชาสัมพันธ์รับนักศึกษาเข้าร่วมโครงการทวิภาคีเบทาโกร รุ่นที่ ๒ ให้กับนักเรียน นักศึกษาชั้น ปวช.๓ ทุกสาขาวิชา และโรงเรียนในเครือข่ายของวิทยาลัยที่สนใจ เพื่อรับนักเรียน นักศึกษาเข้าร่วมโครงการในหลักสูตรปศุสัตว์ รุ่น ๒ โดยมีนักเรียน นักศึกษาสนใจและสมัครพร้อมสอบสัมภาษณ์กับเจ้าหน้าที่เบทาโกร จำนวน ๑๙ คน และผ่านการสอบสัมภาษณ์เข้าเรียนในโครงการเรียนระบบทวิภาคีกับบริษัทเบทาโกร จำกัด (มหาชน) จำนวน ๑๗ คน (และบริษัทจะมารับสมัครคัดเลือกเพิ่มเติมอีกครั้ง) โดยมีวิทยากรที่เป็นเจ้าหน้าที่ของบริษัท เบทาโกร จำกัด (มหาชน) จำนวน ๔ คน
๓. นักเรียน นักศึกษาที่เข้าร่วมกิจกรรมได้รับความรู้พื้นฐานเกี่ยวกับพรรณไม้และประโยชน์จากป่าต่างๆ และนักเรียน นักศึกษาสามารถสะท้อนความรู้เพื่อนำไปประยุกต์ใช้ในชีวิตประจำวันและเผยแพร่ชุมชน และสังคม โดยมีวิทยากรที่เจ้าหน้าที่กรมป่าไม้ จำนวน ๕ คน
๔. มีนักเรียน นักศึกษาเข้าร่วมโครงการ จำนวน ๕๔ คน และครู อาจารย์ จำนวน ๔ คน โดยใช้ระยะเวลาการอบรม ๒ วัน ตั้งแต่วันที่ ๕-๖ สิงหาคม ๒๕๖๐ โดยมีคณะวิทยากร ดร.สรวิศ แจ่มจรรย์ญ นักวิจัย วว. ได้บรรยายเรื่องเทคโนโลยีการผลิตลำไยและเทคโนโลยีหลังการเก็บเกี่ยว และนายแสวง เกิดพุ่ม บรรยายเรื่อง เทคโนโลยีการลมนควินด้วยก๊าซซัลเฟอร์ไดออกไซด์ เพื่อการส่งออก วันที่สองพานักเรียน นักศึกษาศึกษาดูงาน ณ สวนลำไย คุณประสิทธิ์ รัตนพรหม อ.บ้านโฮ้ง จ.ลำพูน โดยคุณประสิทธิ์ รัตนพรหม ได้บรรยายเกี่ยวกับการดูแลสวนลำไย การให้น้ำ ให้อุ๋ย การตกแต่งกิ่งลำไยและ



- การทำสำโขนอกฤดู จากนั้น ได้ศึกษาดูงาน ณ โรงรมสำโขนที่ศูนย์การเรียนรู้สำโขนเพื่อการส่งออก ที่ อบต.เหล่ายาว อ.บ้านโพง จ.ลำพูน โดยมีวิทยากรนักวิจัย วว. จำนวน ๒ คน
๕. ภายหลังจากที่ได้ทำการอบรมให้กับนักเรียน นักศึกษาในสถานศึกษาแล้ว ให้คณะครู –อาจารย์ ทำการสำรวจและเฝ้าระวังสถิติการเกิดอุบัติเหตุและพฤติกรรมการใช้รถของนักเรียน นักศึกษาก่อนและหลังการฝึกอบรม โดยประสานความร่วมมือกับร้านผู้จำหน่าย (ติดตาม-ประเมินผล ทุก ๖ เดือน) โดยสนับสนุนให้มีการจัดตั้งชมรมขับขี่ปลอดภัย และรณรงค์ลดอุบัติเหตุทางถนนร่วมกับสถานศึกษา ร่วมกับสนับสนุนวิทยากรในการบรรยายความรู้และทักษะในการขับขี่ ความรู้เรื่องกฎและวินัยจราจร โดยมีวิทยากรที่เป็นเจ้าหน้าที่ฝ่ายกิจกรรม หจก.ฮอนด้า แสงชัยพาณิชย์ ลำพูน จำนวน ๓ คน
  ๖. วิทยากรจากสถานีตำรวจอำเภอแม่ทา จังหวัดลำพูน ได้มาบรรยายพร้อมทำกิจกรรมร่วมกับนักศึกษา ในหัวข้อเรื่อง กฎจราจร การขับขี่ปลอดภัยและอันตรายที่เกิดจากอุบัติเหตุทางถนน ตามโครงการรณรงค์ป้องกันและลดอุบัติเหตุทางถนนภายในสถานศึกษาช่วงเทศกาลปีใหม่ พ.ศ.๒๕๖๑ โดยมีวิทยากรจากสถานีตำรวจอำเภอแม่ทา จังหวัดลำพูน จำนวน ๔ คน
  ๗. ได้รับความอนุเคราะห์จาก นายพงศ์ศักดิ์ พงษ์ด้วง มรรคทายก เป็นวิทยากรให้ความรู้ หลักธรรมเกี่ยวกับการประพฤติปฏิบัติตนเป็นคนดี มีคุณธรรม เป็นพุทธมอฆะที่ดี อยู่ร่วมกันในสังคมได้อย่างมีความสุข และวิทยาลัยเกษตรและเทคโนโลยี มียอธรรมสวัสดิ์มัจฉกัปปวัตนสูตร ได้เป็นอันดับที่ ๑ ระดับมัธยมศึกษา ประเภท ก ประจำจังหวัดลำพูน และทางคณะสงฆ์ได้มอบโล่เกียรติคุณให้กับวิทยาลัยและมอบเกียรติบัตรให้กับนักศึกษาที่เข้าร่วมแข่งขันทดสอบความรู้พื้นฐานบทธรรมมัจฉกัปปวัตนสูตร ในโครงการทำดีเพื่อพ่อ ครั้งที่ ๓ ชนะเลิศเป็นอันดับที่ ๑ ประเภทมัธยมศึกษาปลาย
  ๘. ลงนามบันทึกข้อตกลงความร่วมมือ “โครงการเพิ่มขีดความสามารถในการแข่งขันของภาคการผลิตและบริการไทย ด้วยวิทยาศาสตร์ เทคโนโลยีและนวัตกรรม” ร่วมกับสำนักงานคณะกรรมการนโยบายวิทยาศาสตร์ เทคโนโลยีและนวัตกรรม (สวทท.) โดยมีครู อาจารย์จาก มทร. มาช่วยสอน จำนวน ๒ ท่าน คือ อาจารย์วิสูตร อาสนวิจิตร และอาจารย์ทะนุ ประเสริฐสุนทร
  ๙. โครงการจัดส่งนักเรียน นักศึกษาเข้ารับการฝึกงานกับสถานประกอบการต่าง ๆ ทั้งนักเรียน นักศึกษาที่เรียนภาคปกติ และเรียนระบบอาชีวศึกษาทวิภาคี โดยมีครูฝึกควบคุมการฝึกงาน จำนวน ๕๕ คน

ผลการประเมินตามประเด็นการประเมิน

ผ่าน  ไม่ผ่าน

ประเด็นการประเมิน ๔

สถานศึกษาได้รับความร่วมมือช่วยเหลือจากบุคคล ชุมชน สมาคม ชมรม สถานประกอบการ หน่วยงานที่เกี่ยวข้องในการมอบทุนการศึกษาให้แก่ผู้เรียนโดยมีสัดส่วน ๑ ทุนต่อผู้เรียน ไม่เกิน ๑๐๐ คน

การดำเนินงาน/กิจกรรม/โครงการ

๑. ทุนสนับสนุนการศึกษาของนักศึกษาอาชีวศึกษาระบบทวิภาคี โดย บริษัท วี พี เอฟ (๑๙๗๓) จำกัด และ บริษัท เบทโกร (มหาชน) จำกัด นักศึกษาในโครงการได้รับทุนสนับสนุนการศึกษาทุกคน
๒. ทุนการศึกษาสำหรับนักศึกษาทั่วไป โดยการคัดเลือกผู้รับทุนจากคณะกรรมการพิจารณาทุนการศึกษา

**ผลการดำเนินงาน/กิจกรรม/โครงการ**

สถานศึกษาได้รับความร่วมมือช่วยเหลือจากบุคคล ชุมชน สมาคม ชมรม สถานประกอบการ หน่วยงานที่เกี่ยวข้องในการมอบทุนการศึกษาใน สัปดาห์ ๑ ทุนต่อผู้เรียน ๓.๘๑ คน โดยมีรายละเอียดดังนี้

๑. แผนกวิชา พืชศาสตร์ สัปดาห์ ๑ ทุน ต่อผู้เรียน	๑ : ๙.๙๓
๒. แผนกวิชา สัตวศาสตร์ สัปดาห์ ๑ ทุน ต่อผู้เรียน	๑ : ๒.๓๙
๓. แผนกวิชา อุตสาหกรรมเกษตร สัปดาห์ ๑ ทุน ต่อผู้เรียน	-
๔. แผนกวิชา บริหารธุรกิจเกษตร สัปดาห์ ๑ ทุน ต่อผู้เรียน	๑ : ๔
๕. แผนกวิชา ช่างกลเกษตร สัปดาห์ ๑ ทุน ต่อผู้เรียน	-
๖. แผนกวิชา เทคโนโลยีชีวภาพการเกษตร สัปดาห์ ๑ ทุน ต่อผู้เรียน	๑ : ๕.๕๕

**ผลการประเมินตามประเด็นการประเมิน**

ผ่าน  ไม่ผ่าน

หมายเหตุ แผนกวิชาอุตสาหกรรมเกษตร และแผนกวิชาช่างกลเกษตร ไม่มีนักเรียน นักศึกษาได้รับ ทุนการศึกษา ประจำปีการศึกษา ๒๕๖๐

**ประเด็นการประเมิน ๕**

สถานศึกษาได้รับความร่วมมือช่วยเหลือจากบุคคล ชุมชน สมาคม ชมรม สถานประกอบการ หน่วยงานที่เกี่ยวข้องในการบริจาคเงิน หรือวัสดุอุปกรณ์ หรือครุภัณฑ์หรือสิ่งอื่น ๆ อย่างใดอย่างหนึ่งหรือ หลายอย่าง เพื่อส่งเสริม สนับสนุนการจัดการศึกษา จำนวนไม่น้อยกว่า ๕ รายการ

**การดำเนินงาน/กิจกรรม/โครงการ**

สถานศึกษาดำเนินการขอสนับสนุนเงินบริจาค จากศิษย์เก่า บุคคลภายนอก สถานประกอบการ เพื่อเป็นการสนับสนุนกิจกรรมการเรียน กิจกรรมพัฒนาผู้เรียนอย่างต่อเนื่อง

**ผลการดำเนินงาน/กิจกรรม/โครงการ**

สถานศึกษารับความร่วมมือช่วยเหลือจากบุคคล ชุมชน สมาคม ชมรม สถานประกอบการหน่วยงานที่เกี่ยวข้องในการบริจาคเงิน หรือวัสดุอุปกรณ์ หรือครุภัณฑ์หรือสิ่งอื่น ๆ เพื่อส่งเสริม สนับสนุนการจัดการศึกษา

**ผลการประเมินตามประเด็นการประเมิน**

ผ่าน  ไม่ผ่าน

**สรุปผลระดับคุณภาพของตัวบ่งชี้**

- |   |   |
|---|---|
| <input checked="" type="checkbox"/> ดีมาก (๕ คะแนน)     | <input type="checkbox"/> ดี (๔ คะแนน)           |
| <input type="checkbox"/> พอใช้ (๓ คะแนน)                | <input type="checkbox"/> ต้องปรับปรุง (๒ คะแนน) |
| <input type="checkbox"/> ต้องปรับปรุงเร่งด่วน (๑ คะแนน) |   |

**จุดเด่น**

สถานศึกษารับความร่วมมือช่วยเหลือจากบุคคล ชุมชน สมาคม ชมรม สถานประกอบการหน่วยงานที่เกี่ยวข้องในการทำความร่วมมือในการจัดการศึกษา รับนักเรียน นักศึกษาฝึกงาน บริจาคเงินทุนการศึกษา หรือวัสดุ อุปกรณ์ หรือครุภัณฑ์หรือสิ่งอื่น ๆ เพื่อส่งเสริม สนับสนุนการจัดการศึกษา

**จุดที่ควรพัฒนา**

-

**ข้อเสนอแนะและแนวทางในการพัฒนา**

-

### มาตรฐานที่ ๓ ด้านการจัดการเรียนการสอนที่เน้นผู้เรียนเป็นสำคัญ

สถานศึกษาจัดการเรียนการสอนตามฐานความรู้เดิมอาชีวศึกษาแต่ละระดับ ตามหลักสูตรและระเบียบกระทรวงศึกษาธิการ ว่าด้วยการจัดการศึกษาและการประเมินผลการเรียนของแต่ละหลักสูตร ส่งเสริมสนับสนุน กำกับดูแล ให้ครูจัดการเรียนการสอนรายวิชาให้ถูกต้อง ครบถ้วน สมบูรณ์ มีการพัฒนารายวิชาหรือกำหนดรายวิชาใหม่หรือกลุ่มวิชาเพิ่มเติมให้ทันต่อการเปลี่ยนแปลงของเทคโนโลยีและความต้องการของตลาดแรงงาน

#### ตัวบ่งชี้ที่ ๓.๑ ระดับคุณภาพในการจัดการเรียนการสอนรายวิชา

##### ประเด็นการประเมิน ๑

สถานศึกษาส่งเสริม สนับสนุน กำกับดูแลให้ครูทุกคนจัดทำแผนการจัดการเรียนรู้รายวิชาที่ถูกต้อง ครบถ้วน สมบูรณ์ ด้านเทคนิควิธีการสอนที่หลากหลายและบูรณาการคุณธรรม จริยธรรม ค่านิยม และคุณลักษณะอันพึงประสงค์และปรัชญาของเศรษฐกิจพอเพียงทุกรายวิชาที่สอน

##### การดำเนินงาน/กิจกรรม/โครงการ

๑. แผนกวิชาร่วมกับงานหลักสูตร รับผิดชอบดำเนินการจัดการเรียนการสอน และร่วมกับงานหลักสูตร กำกับดูแลการจัดการแผนการเรียนการสอนในหลักสูตรที่เปิดสอน แต่งตั้งคณะกรรมการในการติดตาม นิเทศการจัดการเรียนการสอนของครูทุกคนในทุกแผนกวิชา

##### ผลการดำเนินงาน/กิจกรรม/โครงการ

๑. ฝ่ายวิชาการร่วมกับแผนกวิชาต่าง ๆ จัดการเรียนการสอนโดยส่งเสริมและสนับสนุนให้ครูจัดทำแผนการจัดการเรียนรู้ ที่มุ่งเน้นสมรรถนะ ตามหลักปรัชญาของเศรษฐกิจพอเพียง และมีการสอดแทรกคุณธรรม จริยธรรม ที่พึงประสงค์ไว้ในแผนการจัดการเรียนรู้ มีการพัฒนาครู และบุคลากร ในการจัดการเรียนการสอน รวมทั้งกำหนดการวัดประเมินผลอย่างหลากหลาย และนำผลมาพัฒนาการจัดการเรียนรู้ เพื่อให้ผู้เรียนได้พัฒนาตนเองตามธรรมชาติ เต็มศักยภาพ โดยเน้นผู้เรียนเป็นสำคัญ รวมทั้งจัดให้มีการนิเทศการสอน และการประเมินผลการสอน ตลอดถึงการรายงานผลการจัดการเรียนการสอนให้ผู้บังคับบัญชาทราบตามลำดับขั้นเป็นระยะๆ

##### ผลการประเมินตามประเด็นการประเมิน

ผ่าน

ไม่ผ่าน

##### ประเด็นการประเมิน ๒

สถานศึกษาส่งเสริม สนับสนุน กำกับดูแลให้ครูทุกคนจัดการเรียนการสอนตามแผนการจัดการเรียนรู้รายวิชา และมีการบันทึกหลักการสอน

##### การดำเนินงาน/กิจกรรม/โครงการ

๑. แผนกวิชาร่วมกับงานหลักสูตร รับผิดชอบดำเนินการจัดการเรียนการสอน และร่วมกับงานหลักสูตร กำกับดูแลการจัดการแผนการเรียนการสอนในหลักสูตรที่เปิดสอน แต่งตั้งคณะกรรมการในการติดตาม นิเทศการจัดการเรียนการสอนของครูทุกคนในทุกแผนกวิชา

**ผลการดำเนินงาน/กิจกรรม/โครงการ**

๑. ฝ่ายวิชาการร่วมกับแผนกวิชาต่าง ๆ จัดการเรียนการสอนโดยส่งเสริมและสนับสนุนให้ครูจัดทำแผนการจัดการเรียนรู้ ที่มุ่งเน้นสมรรถนะ ตามหลักปรัชญาของเศรษฐกิจพอเพียง และมีการสอดแทรกคุณธรรม จริยธรรม ที่พึงประสงค์ไว้ในแผนการจัดการเรียนรู้ มีการพัฒนาครู และบุคลากร ในการจัดการเรียนการสอน รวมทั้งกำหนดการวัดประเมินผลอย่างหลากหลาย และนำผลมาพัฒนาการจัดการเรียนรู้ เพื่อให้ผู้เรียนได้พัฒนาตนเองตามธรรมชาติ เต็มศักยภาพ โดยเน้นผู้เรียนเป็นสำคัญ รวมทั้งจัดให้มีการนิเทศการสอน และการประเมินผลการสอน ตลอดถึงการรายงานผลการจัดการเรียนการสอนให้ผู้บังคับบัญชาทราบตามลำดับขั้นเป็นระยะๆ

**ผลการประเมินตามประเด็นการประเมิน**

ผ่าน

ไม่ผ่าน

**ประเด็นการประเมิน ๓**

สถานศึกษาส่งเสริม สนับสนุน กำกับดูแลให้ครูทุกคนนำผลจากการวัดผลและการประเมินผลการเรียนตามสภาพจริงไปใช้ในการพัฒนาผู้เรียน

**การดำเนินงาน/กิจกรรม/โครงการ**

๑. แผนกวิชาการร่วมกับงานหลักสูตร รับผิดชอบดำเนินการจัดการเรียนการสอน และร่วมกับงานหลักสูตร กำกับดูแลการจัดการแผนการเรียนการสอนในหลักสูตรที่เปิดสอน แต่งตั้งคณะกรรมการในการติดตาม นิเทศการจัดการเรียนการสอนของครูทุกคนในทุกแผนกวิชา

**ผลการดำเนินงาน/กิจกรรม/โครงการ**

๑. ฝ่ายวิชาการร่วมกับแผนกวิชาต่าง ๆ จัดการเรียนการสอนโดยส่งเสริมและสนับสนุนให้ครูจัดทำแผนการจัดการเรียนรู้ ที่มุ่งเน้นสมรรถนะ ตามหลักปรัชญาของเศรษฐกิจพอเพียง และมีการสอดแทรกคุณธรรม จริยธรรม ที่พึงประสงค์ไว้ในแผนการจัดการเรียนรู้ มีการพัฒนาครู และบุคลากร ในการจัดการเรียนการสอน รวมทั้งกำหนดการวัดประเมินผลอย่างหลากหลาย และนำผลมาพัฒนาการจัดการเรียนรู้ เพื่อให้ผู้เรียนได้พัฒนาตนเองตามธรรมชาติ เต็มศักยภาพ โดยเน้นผู้เรียนเป็นสำคัญ รวมทั้งจัดให้มีการนิเทศการสอน และการประเมินผลการสอน ตลอดถึงการรายงานผลการจัดการเรียนการสอนให้ผู้บังคับบัญชาทราบตามลำดับขั้นเป็นระยะๆ

**ผลการประเมินตามประเด็นการประเมิน**

ผ่าน

ไม่ผ่าน

**ประเด็นการประเมิน ๔**

สถานศึกษาส่งเสริม สนับสนุน กำกับดูแลให้มีการนิเทศการจัดการเรียนการสอนของครูทุกคนเพื่อเป็นข้อมูลในการแก้ไขปัญหา พัฒนาการเรียนการสอนต่อไป

**การดำเนินงาน/กิจกรรม/โครงการ**

๑. แผนกวิชาการร่วมกับงานหลักสูตร รับผิดชอบดำเนินการจัดการเรียนการสอน และร่วมกับงานหลักสูตร กำกับดูแลการจัดการแผนการเรียนการสอนในหลักสูตรที่เปิดสอน แต่งตั้งคณะกรรมการในการติดตาม นิเทศการจัดการเรียนการสอนของครูทุกคนในทุกแผนกวิชา

**ผลการดำเนินงาน/กิจกรรม/โครงการ**

๑. ฝ่ายวิชาการร่วมกับแผนกวิชาต่าง ๆ จัดการเรียนการสอนโดยส่งเสริมและสนับสนุนให้ครูจัดทำแผนการจัดการเรียนรู้ ที่มุ่งเน้นสมรรถนะ ตามหลักปรัชญาของเศรษฐกิจพอเพียง และมีการสอดแทรกคุณธรรม จริยธรรม ที่พึงประสงค์ไว้ในแผนการจัดการเรียนรู้ มีการพัฒนาครู และบุคลากร ในการจัดการเรียนการสอน รวมทั้งกำหนดการวัดประเมินผลอย่างหลากหลาย และนำผลมาพัฒนาการจัดการเรียนรู้ เพื่อให้ผู้เรียนได้พัฒนาตนเองตามธรรมชาติ เต็มศักยภาพ โดยเน้นผู้เรียนเป็นสำคัญ รวมทั้งจัดให้มีการนิเทศการสอน และการประเมินผลการสอน ตลอดถึงการรายงานผลการจัดการเรียนการสอนให้ผู้บังคับบัญชาทราบตามลำดับขั้นเป็นระยะๆ

**ผลการประเมินตามประเด็นการประเมิน**

ผ่าน

ไม่ผ่าน

**ประเด็นการประเมิน ๕**

สถานศึกษาส่งเสริม สนับสนุน กำกับดูแลให้ครูทุกคนแก้ไขปัญหา พัฒนาการเรียนการสอนรายวิชา โดยการศึกษาหรือการวิจัย อย่างน้อย ๑ รายวิชา ซึ่งประกอบด้วย การระบุปัญหา การระบุวัตถุประสงค์ วิธีการดำเนินการ การเก็บข้อมูล การวิเคราะห์ รายงานสรุปผลเพื่อนำความรู้ที่ได้จากการศึกษาหรือการวิจัย ไปใช้ประโยชน์

**การดำเนินงาน/กิจกรรม/โครงการ**

๑. แผนกวิชาการร่วมกับงานหลักสูตร รับผิดชอบดำเนินการจัดการเรียนการสอน และร่วมกับงานหลักสูตร กำกับดูแลการจัดการแผนการเรียนการสอนในหลักสูตรที่เปิดสอน แต่งตั้งคณะกรรมการในการติดตาม นิเทศการจัดการเรียนการสอนของครูทุกคนในทุกแผนกวิชา

**ผลการดำเนินงาน/กิจกรรม/โครงการ**

๑. ฝ่ายวิชาการร่วมกับแผนกวิชาต่าง ๆ จัดการเรียนการสอนโดยส่งเสริมและสนับสนุนให้ครูจัดทำแผนการจัดการเรียนรู้ ที่มุ่งเน้นสมรรถนะ ตามหลักปรัชญาของเศรษฐกิจพอเพียง และมีการสอดแทรกคุณธรรม จริยธรรม ที่พึงประสงค์ไว้ในแผนการจัดการเรียนรู้ มีการพัฒนาครู และบุคลากร ในการจัดการเรียนการสอน รวมทั้งกำหนดการวัดประเมินผลอย่างหลากหลาย และนำผลมาพัฒนาการจัดการเรียนรู้ เพื่อให้ผู้เรียนได้พัฒนาตนเองตามธรรมชาติ เต็มศักยภาพ โดยเน้นผู้เรียนเป็นสำคัญ รวมทั้งจัดให้มีการนิเทศการสอน และการประเมินผลการสอน ตลอดถึงการรายงานผลการจัดการเรียนการสอนให้ผู้บังคับบัญชาทราบตามลำดับขั้นเป็นระยะๆ

**ผลการประเมินตามประเด็นการประเมิน**

ผ่าน

ไม่ผ่าน

**สรุปผลระดับคุณภาพของตัวบ่งชี้**

ดีมาก (๕ คะแนน)

ดี (๔ คะแนน)

พอใช้ (๓ คะแนน)

ต้องปรับปรุง (๒ คะแนน)

ต้องปรับปรุงเร่งด่วน (๑ คะแนน)

**จุดเด่น**

-

**จุดที่ควรพัฒนา**

-

**ข้อเสนอแนะและแนวทางในการพัฒนา**

-

ตัวบ่งชี้ที่ ๓.๒ ระดับคุณภาพในการพัฒนารายวิชาหรือกลุ่มวิชา

ประเด็นการประเมิน

๑. สถานศึกษาส่งเสริม สนับสนุน กำกับ ดูแลให้ครูศึกษา สํารวจข้อมูลความต้องการในการพัฒนารายวิชาหรือกลุ่มวิชา

๒. สถานศึกษาส่งเสริม สนับสนุน กำกับ ดูแลให้ครุพัฒนารายวิชาหรือกลุ่มวิชาตาม ข้อ ๑ จากเอกสารอ้างอิงที่เชื่อถือได้หรือพัฒนาร่วมกับสถานประกอบการหรือหน่วยงานที่เกี่ยวข้อง

๓. สถานศึกษาส่งเสริม สนับสนุน สื่อการสอนและกำกับดูแลให้ครูจัดการเรียนการสอนในรายวิชาหรือกลุ่มวิชาที่พัฒนาให้ถูกต้อง ครบถ้วน สมบูรณ์

๔. สถานศึกษาส่งเสริม สนับสนุน กำกับ ดูแลให้มีการติดตาม ตรวจสอบ ประเมินผล และนำผลไปปรับปรุงแก้ไขรายวิชาหรือกลุ่มวิชาที่พัฒนา

๕. สถานศึกษามีรายวิชาหรือกลุ่มวิชาที่พัฒนาตามประเด็นการประเมิน ข้อ ๑ - ๔ ไม่เกิน ๓ ปี ครบทุกสาขางานที่จัดการเรียนการสอน

การดำเนินงาน/กิจกรรม/โครงการ

๑. ครูเขียนแผนการสอนแบบบูรณาการปรัชญาของเศรษฐกิจพอเพียงและบูรณาการคุณลักษณะอันพึงประสงค์

๒. สนับสนุนให้ครูบันทึกหลังการสอนและทำวิจัยในชั้นเรียน

๓. นิเทศการเรียนการสอนในภาคเรียนที่ ๑/๒๕๖๐ และ ๒/๒๕๖๐

ผลการดำเนินงาน/กิจกรรม/โครงการ

๑. ครูส่งแผนการสอนครบทุกรายวิชาและทุกคน

๒. ครูทำการบันทึกหลังการสอนทุกรายวิชาและส่งงานวิจัยในชั้นเรียน ทุกรายวิชาและทุกคน

๓. นิเทศครูผู้สอนทุกคน โดยมีคำสั่งแต่งตั้งกรรมการนิเทศการเรียนการสอน

ผลการประเมินตามประเด็นการประเมิน

ผ่าน

ไม่ผ่าน

สรุปผลระดับคุณภาพของตัวบ่งชี้

ดีมาก (๕ คะแนน)

ดี (๔ คะแนน)

พอใช้ (๓ คะแนน)

ต้องปรับปรุง (๒ คะแนน)

ต้องปรับปรุงเร่งด่วน (๑ คะแนน)

จุดเด่น

-

จุดที่ควรพัฒนา

-

ข้อเสนอแนะและแนวทางในการพัฒนา

-

**ตัวบ่งชี้ที่ ๓.๓ ระดับคุณภาพในการจัดการศึกษา**

**ประเด็นการประเมิน ๑**

สถานศึกษาจัดการศึกษาระบบทวิภาคีตามประกาศกระทรวง ศึกษาธิการ เรื่อง มาตรฐานการจัดการอาชีวศึกษาระบบทวิภาคี ไม่น้อยกว่า ร้อยละ ๒๐ ของจำนวนผู้เรียนทั้งหมด  
การดำเนินงาน/กิจกรรม/โครงการ

๑. โครงการจัดการเรียนการสอนระบบทวิภาคี สาขาวิชาสัตวศาสตร์ บริษัท เบทาโกร จำกัด และ บริษัท วี.พี กรุ๊ป

ผลการดำเนินงาน/กิจกรรม/โครงการ

๑. จัดการเรียนการสอนระบบทวิภาคี สาขาวิชาสัตวศาสตร์ บริษัท เบทาโกร จำกัด และ บริษัท วี.พี กรุ๊ป จำนวน ๘๗ คน คิดเป็นร้อยละ ๑๖.๔๒

ผลการประเมินตามประเด็นการประเมิน

ผ่าน

ไม่ผ่าน

**ประเด็นการประเมิน ๒**

สถานศึกษาส่งเสริม สนับสนุน กำกับดูแลให้ผู้เรียนได้ฝึกประสบการณ์ทักษะวิชาชีพในสถานประกอบการหน่วยงานที่สอดคล้องกับสาขางานที่เรียนโดยมีครูนิเทศไปนิเทศผู้เรียนอย่างน้อย ๑ ครั้ง  
การดำเนินงาน/กิจกรรม/โครงการ

๑. ดำเนินการฝึกและนิเทศการฝึกงาน และฝึกอาชีพในสถานประกอบการ แต่งตั้งคณะกรรมการพัฒนาหลักสูตรฐานสมรรถนะอาชีพ ร่วมกับแผนกวิชาต่าง ๆ พัฒนาหลักสูตรฐานสมรรถนะอาชีพ ตามความต้องการของตลาดแรงงาน ปรับรายวิชาประกอบการฝึกงานให้สอดคล้องกับลักษณะงานและความต้องการของสถานประกอบการ มีการประสานความร่วมมือระหว่างภาครัฐและเอกชนเพื่อพัฒนาอาชีวศึกษารวมทั้งการทำความร่วมมือกับภาครัฐและเอกชนในการจัดการเรียนการสอนให้กับนักเรียนนักศึกษาที่มีความประสงค์จะเพิ่มคุณวุฒิให้สูงขึ้นสนองความต้องการชุมชนท้องถิ่น

๒. มีการจัดประชุมร่วมกันเพื่อปรับบทบาทของการดำเนินงานการจัดการเรียนการสอนให้สอดคล้องกับความต้องการของตลาดแรงงานในท้องถิ่น ร่วมกันจัดทำเครื่องมือประเมินมาตรฐานอาชีพ ๒ ระดับหลักสูตร คือ ปวช. ๗ กลุ่มอาชีพ และ ปวส. ๔ กลุ่มอาชีพ รวม ๑๑ กลุ่มอาชีพ

ผลการดำเนินงาน/กิจกรรม/โครงการ

๑. ผู้เรียนได้ฝึกประสบการณ์ทักษะวิชาชีพในสถานประกอบการหน่วยงานที่สอดคล้องกับสาขางานที่เรียน

๒. ได้รับทราบข้อมูลและผลการปฏิบัติงานของนักศึกษา เพื่อปรับปรุงแก้ไขให้ตรงความต้องการของสถานประกอบการ

ผลการประเมินตามประเด็นการประเมิน

ผ่าน

ไม่ผ่าน



### ประเด็นการประเมิน ๓

สถานศึกษาส่งเสริม สนับสนุน กำกับดูแลให้ผู้เรียนทุกคนทำโครงการพัฒนาทักษะวิชาชีพที่สอดคล้องกับสาขางานที่เรียนเป็นรายบุคคลหรือกลุ่มตามความเหมาะสม โดยผลงานที่เกิดขึ้นสามารถนำไปใช้ประโยชน์ได้ไม่น้อยกว่าร้อยละ ๘๐ ของจำนวนโครงการทั้งหมด

#### การดำเนินงาน/กิจกรรม/โครงการ

๑. สถานศึกษา ได้จัดทำแผนบูรณาการการเรียนรู้ และมอบหมายให้นักเรียนทำโครงการ นวัตกรรมตามแผนบูรณาการการเรียนรู้ที่สาขาวิชากำหนด ภาคเรียนละ ๑ ครั้ง สำหรับชั้นปีสุดท้าย ระดับ ปวช.๓ กลุ่มละไม่เกิน ๓ คนต่อ ๑ ชิ้นงาน และระดับ ปวส.๒ กลุ่มละไม่เกิน ๒ คนต่อ ๑ ชิ้นงาน มีการประเมินผลโครงการ มีการจัดทำรายงานและนำเสนอโครงการ นอกจากนี้ยังมีการจัดทำทำเนียบนวัตกรรมของสาขาวิชา และเผยแพร่ผลงานนักเรียนในช่องทางต่างๆ รวมทั้งจัดนิทรรศการภายในวิทยาลัย และในโอกาสต่างๆ ร่วมกับหน่วยงานภายนอก

#### ผลการดำเนินงาน/กิจกรรม/โครงการ

๑. ผู้เรียนทุกคนทำโครงการพัฒนาทักษะวิชาชีพที่สอดคล้องกับสาขางานที่เรียนเป็นรายบุคคลหรือกลุ่มตามความเหมาะสม โดยผลงานที่เกิดขึ้นสามารถนำไปใช้ประโยชน์ได้ไม่น้อยกว่าร้อยละ ๘๐ ของจำนวนโครงการทั้งหมด

#### ผลการประเมินตามประเด็นการประเมิน

ผ่าน

ไม่ผ่าน

### ประเด็นการประเมิน ๔

สถานศึกษาจัดให้ผู้เรียนได้รับการประเมินมาตรฐานวิชาชีพ ตามหลักเกณฑ์และวิธีการในการประเมินมาตรฐานวิชาชีพที่สำนักงานคณะกรรมการการอาชีวศึกษากำหนด โดยมีผู้เรียนที่ผ่านเกณฑ์การประเมินครบถ้วน สมบูรณ์จากการเข้ารับการประเมินครั้งแรกไม่น้อยกว่า ร้อยละ ๘๐ ของจำนวนผู้เรียนที่ลงทะเบียนเรียนครบทุกรายวิชาตามโครงการหลักสูตร

#### การดำเนินงาน/กิจกรรม/โครงการ

๑. วิทยาลัยแจ้งกำหนดการประเมินมาตรฐานวิชาชีพ ซึ่งจะดำเนินการในช่วงปลายภาคเรียนที่ ๒ ของปีการศึกษา จัดเตรียมข้อสอบการประเมินมาตรฐานวิชาชีพ โดยแต่ละแผนกวิชาเป็นผู้ดำเนินการ แล้วสรุปผลการประเมินในแต่ละสาขาวิชา

#### ผลการดำเนินงาน/กิจกรรม/โครงการ

๑. นักศึกษาผ่านการทดสอบประเมินมาตรฐานวิชาชีพไม่น้อยกว่า ร้อยละ ๘๐ ของจำนวนผู้เรียนที่ลงทะเบียนเรียนครบทุกรายวิชาตามโครงการหลักสูตร

#### ผลการประเมินตามประเด็นการประเมิน

ผ่าน

ไม่ผ่าน

### ประเด็นการประเมิน ๕

สถานศึกษาส่งเสริม สนับสนุน กำกับ ดูแล ให้ผู้เรียนได้รับรางวัล ประกาศเกียรติคุณ ยกย่องความรู้ความสามารถ คุณธรรม จริยธรรม จากบุคคลหรือหน่วยงาน ภายนอกหรือองค์กรภายนอก ไม่น้อยกว่า ร้อยละ ๕ ของจำนวนผู้เรียนทั้งหมด

## การดำเนินงาน/กิจกรรม/โครงการ

๑. จัดทำโครงการสร้างเสริมความเป็นเลิศทางทักษะวิชาชีพและพัฒนาความเป็นผู้นำ (อกท.)
๒. โครงการวันภาษาไทย
๓. โครงการอบรมเสริมสร้างบ่มเพาะผู้ประกอบการใหม่
๔. โครงการกีฬาภายในต่อต้านยาเสพติด
๕. โครงการวิจัยพัฒนา นวัตกรรม สิ่งประดิษฐ์

## ผลการดำเนินงาน/กิจกรรม/โครงการ

๑. ผู้เรียนได้รับรางวัล ประกาศเกียรติคุณ ยกย่องความรู้ความสามารถ คุณธรรม จริยธรรม จากบุคคลหรือหน่วยงาน ภายนอกหรือองค์กรภายนอก ไม่น้อยกว่า ร้อยละ ๕ ของจำนวนผู้เรียนทั้งหมด

## ผลการประเมินตามประเด็นการประเมิน

 ผ่าน

 ไม่ผ่าน

## สรุประดับคุณภาพของตัวบ่งชี้

 ต่ำมาก (๕ คะแนน)

 ดี (๔ คะแนน)

 พอใช้ (๓ คะแนน)

 ต้องปรับปรุง (๒ คะแนน)

 ต้องปรับปรุงเร่งด่วน (๑ คะแนน)

## จุดเด่น

-

## จุดที่ควรพัฒนา

-

## ข้อเสนอแนะและแนวทางในการพัฒนา

-

### ตัวบ่งชี้ที่ ๓.๔ ระดับคุณภาพในการจัดกิจกรรมเสริมหลักสูตร

#### ประเด็นการประเมิน ๑

สถานศึกษาส่งเสริม สนับสนุน ให้มีการจัดกิจกรรมด้านการรักษาชาติ เทิดทูน พระมหากษัตริย์ ส่งเสริม การปกครองระบอบประชาธิปไตยอันมี พระมหากษัตริย์ทรงเป็นประมุขและทะนุบำรุงศาสนา ศิลปะ วัฒนธรรม ไม่น้อยกว่า ๕ กิจกรรมและกำกับดูแลให้ผู้เรียนแต่ละคนเข้าร่วมกิจกรรมไม่น้อยกว่า ๑ กิจกรรม การดำเนินงาน/กิจกรรม/โครงการ

สถานศึกษาได้จัดกิจกรรมส่งเสริม สนับสนุน ให้มีการจัดกิจกรรมด้านการรักษาชาติ เทิดทูน พระมหากษัตริย์ ส่งเสริมการปกครองระบอบประชาธิปไตยอันมี พระมหากษัตริย์ทรงเป็นประมุขและ ทะนุบำรุงศาสนา ศิลปะ วัฒนธรรม จำนวน ๙ กิจกรรม ได้แก่

๑. กิจกรรมเข้าแถวเคารพธงชาติ
๒. กิจกรรมสวดมนต์ วันพระ ทุกวันพุธ
๓. กิจกรรมวันคริสต์มาสและวันขึ้นปีใหม่
๔. กิจกรรมวันไหว้ครู ประจำปีการศึกษา ๒๕๖๐
๕. อบรมคุณธรรม จริยธรรม นักเรียน นักศึกษาใหม่ ประจำปีการศึกษา ๒๕๖๐
๖. กิจกรรมรวมใจประดิษฐ์ดอกไม้จันทน์สำหรับใช้ในงานพระราชพิธีถวายพระเพลิง พระบรมศพ

พระบาทสมเด็จพระปรมินทรมหาภูมิพลอดุลยเดช

๗. โครงการถวายเทียนพรรษา
๘. โครงการเฉลิมพระเกียรติสมเด็จพระเจ้าอยู่หัวมหาวชิราลงกรณบดินทรเทพยวรางกูรฯ
๙. โครงการเฉลิมพระเกียรติสมเด็จพระนางเสิริกิติ์ พระบรมราชินีนาถฯ

ผลการดำเนินงาน/กิจกรรม/โครงการ

ได้ส่งเสริมให้นักเรียน นักศึกษารู้จักประเพณี และการทำนุบำรุงพุทธศาสนา ในวันสำคัญทางพุทธ ศาสนาโดยได้นำนักเรียนเข้าร่วมกิจกรรมเป็นประจำ

ผลการประเมินตามประเด็นการประเมิน เท่ากับ ๙๐ %

ผ่าน

ไม่ผ่าน

#### ประเด็นการประเมิน ๒

สถานศึกษาส่งเสริม สนับสนุน ให้มีการจัดกิจกรรมด้านการอนุรักษ์ สิ่งแวดล้อมไม่น้อยกว่า ๕ กิจกรรม และกำกับดูแลให้ผู้เรียนแต่ละคนเข้าร่วม กิจกรรมไม่น้อยกว่า ๑ กิจกรรม การดำเนินงาน/กิจกรรม/โครงการ

สถานศึกษาได้จัดกิจกรรมส่งเสริม สนับสนุน ให้มีการจัดกิจกรรมด้านการอนุรักษ์ สิ่งแวดล้อม จำนวน ๕ กิจกรรม ได้แก่

๑. กิจกรรมอบรมปลูกป่า
๒. กิจกรรมปลูกจิตสำนึกรักษ์ป่า
๓. กิจกรรม อกท.
๔. โครงการส่งเสริมการจัดการขยะมูลฝอยและของเสียอันตราย
๕. กิจกรรมจัดภูมิทัศน์พระเมรุมาศจำลอง อบจ.ลำพูน

**ผลการดำเนินงาน/กิจกรรม/โครงการ**

ผลการดำเนินกิจกรรมด้านการอนุรักษ์สิ่งแวดล้อม นักเรียน นักศึกษาได้ทำกิจกรรมในการอนุรักษ์สิ่งแวดล้อมร่วมกัน โดยมีการบูรณาการกับกิจกรรมของนักเรียน นักศึกษา ภายในวิทยาลัยฯ และชุมชนในท้องถิ่น

ผลการประเมินตามประเด็นการประเมิน เท่ากับ ๙๐ %

ผ่าน

ไม่ผ่าน

**ประเด็นการประเมิน ๓**

สถานศึกษาส่งเสริม สนับสนุน ให้มีการจัดกิจกรรมด้านการกีฬาและ นันทนาการไม่น้อยกว่า ๕ กิจกรรม และกำกับดูแลให้ผู้เรียนแต่ละคนเข้าร่วม กิจกรรมไม่น้อยกว่า ๑ กิจกรรม

**การดำเนินงาน/กิจกรรม/โครงการ**

สถานศึกษาได้จัดกิจกรรมส่งเสริม สนับสนุน ให้มีการจัดกิจกรรมด้านการกีฬาและ นันทนาการจำนวน ๕ กิจกรรม ได้แก่

๑. กิจกรรมกีฬาสีภายใน ประจำปีการศึกษา ๒๕๖๐
๒. กิจกรรมกิจกรรมวันเด็กแห่งชาติ
๓. กิจกรรมวันคริสต์มาสและวันขึ้นปีใหม่
๔. กิจกรรม ออกท.
๕. กิจกรรมเข้าค่ายพักแรมลูกเสือ ประจำปีการศึกษา ๒๕๖๐

**ผลการดำเนินงาน/กิจกรรม/โครงการ**

ได้ส่งเสริมให้นักเรียน นักศึกษาได้มีส่วนร่วมในการดำเนินงาน กิจกรรม ด้านการกีฬาและนันทนาการ เพื่อเป็นส่งเสริมสุขภาพให้แข็งแรง และห่างไกลจากยาเสพติด โดยมีการบูรณาการกับกิจกรรมของนักเรียน นักศึกษา ภายในวิทยาลัยฯ และหน่วยงานอื่นๆ ที่มีการจัดกิจกรรมด้านการกีฬาและนันทนาการ

ผลการประเมินตามประเด็นการประเมิน เท่ากับ ๙๐ %

ผ่าน

ไม่ผ่าน

**ประเด็นการประเมิน ๔**

สถานศึกษาส่งเสริม สนับสนุน ให้มีการจัดกิจกรรมด้านการส่งเสริมการ ดำรงตนตามปรัชญาของ เศรษฐกิจพอเพียงไม่น้อยกว่า ๕ กิจกรรมและกำกับ ดูแลให้ผู้เรียนแต่ละคนเข้าร่วมกิจกรรมไม่น้อยกว่า ๑ กิจกรรม

**การดำเนินงาน/กิจกรรม/โครงการ**

สถานศึกษาได้จัดส่งเสริม สนับสนุน ให้มีการจัดกิจกรรมด้านการส่งเสริมการ ดำรงตนตามปรัชญาของ เศรษฐกิจพอเพียงจำนวน ๖ กิจกรรม ได้แก่

๑. กิจกรรม ออกท.
๒. กิจกรรมชมรมวิชาชีพ
๓. กิจกรรมอบรมหลักสูตรเทคโนโลยีการผลิตลำไยและเทคโนโลยีหลังการเก็บเกี่ยว
๔. กิจกรรมปลูกจิตสำนึกรักษ์ป่า
๕. โครงการส่งเสริมความปลอดภัยสร้างวินัยจราจรในสถานศึกษา
๖. โครงการรณรงค์ป้องกันและลดอุบัติเหตุทางถนนภายในสถานศึกษา

**ผลการดำเนินงาน/กิจกรรม/โครงการ**

ได้ส่งเสริมให้นักเรียน นักศึกษาได้มีส่วนร่วมในการดำเนินงาน กิจกรรมด้านการส่งเสริมการดำรงตนตามปรัชญาของเศรษฐกิจพอเพียงโดยมีการบูรณาการกับการจัดการเรียนการสอน กิจกรรมของนักเรียน นักศึกษา ภายในวิทยาลัยฯ และชุมชน

ผลการประเมินตามประเด็นการประเมิน เท่ากับ ๙๐ %

ผ่าน

ไม่ผ่าน

**ประเด็นการประเมิน ๕**

สถานศึกษาส่งเสริม สนับสนุน ให้ผู้เรียนใช้ความรู้ ความสามารถ ทำงาน โดยใช้กระบวนการกลุ่มในการบริการวิชาการ วิชาชีพหรือทำประโยชน์ต่อ ชุมชน สังคม ไม่น้อยกว่า ๕ กิจกรรมและกำกับดูแลให้ผู้เรียนแต่ละคนเข้าร่วม กิจกรรมไม่น้อยกว่า ๑ กิจกรรม

**การดำเนินงาน/กิจกรรม/โครงการ**

สถานศึกษาได้จัดส่งเสริม สนับสนุน ให้ผู้เรียนใช้ความรู้ ความสามารถ ทำงาน โดยใช้กระบวนการกลุ่มในการบริการวิชาการ วิชาชีพหรือทำประโยชน์ต่อ ชุมชน สังคม จำนวน ๗ กิจกรรม ได้แก่

๑. Fix It Center
๒. กิจกรรมเข้าค่ายพักแรมลูกเสือ ประจำปีการศึกษา ๒๕๖๐
๓. อภท.ภาค
๔. อภท.ชาติ
๕. กิจกรรมรวมใจประดิษฐ์ดอกไม้จันทน์สำหรับใช้ในงานพระราชพิธีถวายพระเพลิง พระบรมศพ พระบาทสมเด็จพระปรมินทรมหาภูมิพลอดุลยเดช
๖. กิจกรรมวันเด็กแห่งชาติ
๗. กิจกรรมประเพณีสงกรานต์และรื้อปลูกพญาธิยา

**ผลการดำเนินงาน/กิจกรรม/โครงการ**

ได้ส่งเสริม สนับสนุนนักเรียน นักศึกษา ให้ผู้เรียนใช้ความรู้ ความสามารถ ทำงานโดยใช้กระบวนการกลุ่มในการบริการวิชาการ วิชาชีพหรือทำประโยชน์ต่อชุมชน สังคม โดยมีส่วนร่วมในการดำเนินงานภายในวิทยาลัยฯ และบูรณาการร่วมกับ กิจกรรมของนักเรียน นักศึกษา ภายในวิทยาลัยฯ และชุมชน

ผลการประเมินตามประเด็นการประเมิน เท่ากับ ๙๐ %

ผ่าน

ไม่ผ่าน

ผลการประเมิน มีผลตามประเด็นการประเมิน ๕ ข้อ

ระดับคุณภาพ ค่าคะแนน เท่ากับ ๙๐ % ดีมาก คะแนน = ๕

**จุดเด่น**

นักศึกษาให้ความร่วมมือเข้าร่วมกิจกรรมอย่างต่อเนื่อง และทุกกิจกรรม

**จุดด้อย**

นักเรียนบางกลุ่มมาเข้าร่วมกิจกรรมช้า ไม่ตรงต่อเวลา

**ข้อเสนอแนะเพื่อการพัฒนา**

ควรมีการจัดกิจกรรมที่หลากหลาย และสามารถบูรณาการกับการเรียนการสอนได้

## มาตรฐานที่ ๔ ด้านการประกันคุณภาพการศึกษา

สถานศึกษาได้จัดให้มีระบบประกันคุณภาพภายใน เพื่อพัฒนาคุณภาพการศึกษาและดำเนินการเพื่อพัฒนามาตรฐานการศึกษา ประกอบด้วย การประเมินคุณภาพภายใน ติดตามตรวจสอบคุณภาพและการพัฒนาคุณภาพการศึกษาอย่างต่อเนื่อง

### ตัวบ่งชี้ที่ ๔.๑ ระดับคุณภาพในระบบการประกันคุณภาพภายใน ประเด็นการพิจารณา

๑. สถานศึกษามีการกำหนดมาตรฐานการศึกษาของ สถานศึกษาและจัดทำแผนพัฒนาการจัดการศึกษาที่ มุ่งคุณภาพตามมาตรฐานการศึกษาของสถานศึกษา โดยการมีส่วนร่วมของครู บุคลากรทางการศึกษา ผู้เรียน ชุมชน สถานประกอบการและหน่วยงานที่ เกี่ยวข้องทั้งภาครัฐและเอกชน
๒. สถานศึกษาได้ดำเนินงานตามแผนพัฒนาการจัดการ การศึกษาของสถานศึกษา
๓. สถานศึกษาได้จัดให้มีการติดตามตรวจสอบ คุณภาพการศึกษาและจัดให้มีการประเมินคุณภาพ ภายในตามมาตรฐานการศึกษาของสถานศึกษา
๔. สถานศึกษาได้จัดทำรายงานประจำปีที่เป็นรายงาน ประเมินคุณภาพภายใน
๕. สถานศึกษาได้จัดให้มีการพัฒนาคุณภาพการศึกษา อย่างต่อเนื่องจากผลการประเมินคุณภาพภายในและ ผลการประเมินคุณภาพภายนอก

### การดำเนินการ (Attempt)

สถานศึกษาได้มีการวางแผนและดำเนินการประเมินคุณภาพภายใน ติดตามตรวจสอบคุณภาพและ การพัฒนาคุณภาพการศึกษาดังนี้

๑. ออกคำสั่งแต่งตั้งผู้รับผิดชอบการประกันคุณภาพภายใน ดังนี้
  - แต่งตั้งคณะกรรมการประกันคุณภาพภายในสถานศึกษา
  - แต่งตั้งคณะอนุกรรมการประกันคุณภาพภายในสถานศึกษา
  - แต่งตั้งคณะกรรมการเตรียมการประเมินการประกันคุณภาพภายในสถานศึกษา
๒. การพัฒนาคุณภาพสถานศึกษาภายในสถานศึกษา โดยกำหนดมาตรฐานการศึกษาของสถานศึกษา ตามมาตรฐานอาชีวศึกษาระดับประกาศนียบัตรวิชาชีพ และระดับประกาศนียบัตรวิชาชีพชั้นสูง พ.ศ. ๒๕๕๔ จำนวน ๔ มาตรฐาน ๑๔ ตัวบ่งชี้ เป็นไปตามกฎกระทรวงว่าด้วยระบบหลักเกณฑ์ และวิธีการประกันคุณภาพการศึกษา พ.ศ. ๒๕๕๓ ข้อ ๒๒
๓. จัดทำคู่มือและเอกสารประกอบการจัดทำ การประเมินตนเอง ตามมาตรฐานการอาชีวศึกษาระดับประกาศนียบัตรวิชาชีพ และระดับประกาศนียบัตรวิชาชีพชั้นสูง พ.ศ. ๒๕๕๔ แจกให้บุคลากรและเผยแพร่ทางเว็บไซต์
๔. จัดฝึกอบรมเชิงปฏิบัติการด้านการประกันคุณภาพ เพื่อให้บุคลากรมีความรู้ความเข้าใจ เกี่ยวกับการประกันคุณภาพภายในสถานศึกษา ตามมาตรฐานการอาชีวศึกษาระดับประกาศนียบัตรวิชาชีพ และระดับประกาศนียบัตรวิชาชีพชั้นสูง พ.ศ. ๒๕๕๔

๕. ติดตามตรวจสอบคุณภาพและการพัฒนาคุณภาพการศึกษา โดยจัดให้มีการนำเสนอรายงานการประเมินตนเอง เพื่อให้บุคลากรได้นำผลการประเมินรวมทั้งข้อคิดเห็นข้อเสนอแนะมาใช้ในการพัฒนาปรับปรุงการดำเนินงานประกันคุณภาพอย่างต่อเนื่องและจัดทำแผนพัฒนาการจัดการศึกษาของสถานศึกษาจากผลการประเมินคุณภาพภายในและผลการประเมินคุณภาพภายนอก

๖. มีการรายงานผลการประกันคุณภาพภายในต่อกรรมการสถานศึกษาและสาธารณชน ผลการประเมินตามประเด็นการประเมิน

ผ่าน

ไม่ผ่าน

สรุปผลระดับคุณภาพของตัวบ่งชี้

ดีมาก (๕ คะแนน)

ดี (๔ คะแนน)

พอใช้ (๓ คะแนน)

ต้องปรับปรุง (๒ คะแนน)

ต้องปรับปรุงเร่งด่วน (๑ คะแนน)

จุดเด่น

ผลการประเมินของตัวบ่งชี้ที่ ๔.๑ อยู่ในระดับดีมาก

จุดที่ควรพัฒนา

-

ข้อเสนอแนะและแนวทางในการพัฒนา

-

## ตัวบ่งชี้ที่ ๔.๒ ร้อยละของตัวบ่งชี้ที่มีการพัฒนา

### ประเด็นการพิจารณา

ร้อยละของจำนวนตัวบ่งชี้ที่มีการพัฒนาเทียบกับจำนวนตัวบ่งชี้ที่มีการประเมินทั้งหมด  
การดำเนินงาน/กิจกรรม/โครงการ

สถานศึกษาได้ดำเนินงานตามมาตรฐานการอาชีวศึกษาระดับประกาศนียบัตรวิชาชีพ และ  
ประกาศนียบัตรวิชาชีพชั้นสูง พ.ศ. ๒๕๕๙ การจัดการอาชีวศึกษา ๔ มาตรฐาน ๑๔ ตัวบ่งชี้ และ  
แสดงถึงคุณภาพของการดำเนินงานในแต่ละตัวบ่งชี้โดยมีผลการตัดสินของตัวบ่งชี้ได้ตามเกณฑ์สูงสุด  
ในระดับ ๕ คะแนน ซึ่งมีผลการประเมินอยู่ในระดับดีมาก

### ผลการดำเนินงาน/กิจกรรม/โครงการ

สถานศึกษาได้มีการวางแผนและดำเนินการประเมินคุณภาพภายใน ตามมาตรฐานการ  
อาชีวศึกษา พ.ศ. ๒๕๕๙ จำนวน ๔ มาตรฐาน ๑๔ ตัวบ่งชี้ ดังนี้

๑. ออกคำสั่งแต่งตั้งผู้รับผิดชอบการประกันคุณภาพภายใน
๒. จัดทำคู่มือและเอกสารประกอบการจัดทำประเมินตนเอง ตามมาตรฐานการ  
อาชีวศึกษา พ.ศ. ๒๕๕๙ แจกให้บุคลากรและเผยแพร่ทางเว็บไซต์
๓. จัดฝึกอบรมเชิงปฏิบัติการด้านการประกันคุณภาพ เพื่อให้บุคลากรมีความรู้ ความ  
เข้าใจ เกี่ยวกับการประกันคุณภาพภายในสถานศึกษา ตามมาตรฐานการอาชีวศึกษา พ.ศ. ๒๕๕๙
๔. ติดตามตรวจสอบคุณภาพและการพัฒนาคุณภาพการศึกษา โดยรวบรวมผลการ  
ประเมินตนเอง แต่ละตัวบ่งชี้ตามมาตรฐาน และนำผลการประเมินตนเองมาจัดเรียงลำดับคะแนน  
เพื่อนำผลมาสรุปจำนวนตัวบ่งชี้ที่ได้ระดับ ๕ คะแนน จำแนกตามมาตรฐาน  
ผลการประเมินตามประเด็นการประเมิน มีดังนี้

มาตรฐาน	จำนวนตัวบ่งชี้ที่ได้ระดับ ๕
มาตรฐานที่ ๑ ตัวบ่งชี้ที่ ๑.๑ - ๑.๒	๒
มาตรฐานที่ ๒ ตัวบ่งชี้ที่ ๒.๑ - ๒.๖	๖
มาตรฐานที่ ๓ ตัวบ่งชี้ที่ ๓.๑ - ๓.๔	๓
มาตรฐานที่ ๔ ตัวบ่งชี้ที่ ๔.๑	๑
รวม	๑๒

ร้อยละของจำนวนตัวบ่งชี้ที่มีการพัฒนาเทียบกับจำนวนตัวบ่งชี้ที่มีการประเมินทั้งหมดจำนวน ๑๓  
ตัวบ่งชี้ พบว่า จำนวนตัวบ่งชี้ที่มีการพัฒนามีทั้งหมด ๑๒ ตัวบ่งชี้ คิดเป็นร้อยละ ๙๓.๓๐  
ระดับคุณภาพ

ให้เทียบบัญญัติไตรยางศ์ ทศนิยมสองตำแหน่งไม่ปัดเศษ โดยกำหนดผลจากประเด็น  
การประเมินตั้งแต่ค่าร้อยละ ๘๐.๐๐ ขึ้นไป เทียบได้ค่าคะแนน ๕.๐๐

$$\begin{aligned} \text{สูตรการคำนวณ ค่าคะแนน} &= \frac{๙๓.๓๐}{๑๐๐} \times ๕ \\ &= ๔.๗๖ \end{aligned}$$



ผลการประเมินตามประเด็นการประเมิน

ผ่าน

ไม่ผ่าน

สรุปผลระดับคุณภาพของตัวบ่งชี้

ดีมาก (๕ คะแนน)

ดี (๔ คะแนน)

พอใช้ (๓ คะแนน)

ต้องปรับปรุง (๒ คะแนน)

ต้องปรับปรุงเร่งด่วน (๑ คะแนน)

จุดเด่น

จุดที่ควรพัฒนา

ข้อเสนอแนะและแนวทางในการพัฒนา

ตัวบ่งชี้ที่ ๓.๓ ประเด็นการพิจารณาที่ ๑ การจัดการศึกษาระบบทวิภาคีตามประกาศกระทรวงศึกษาธิการนั้น สถานศึกษาควรเพิ่มสถานประกอบการ และเพิ่มปริมาณผู้เรียนระบบทวิภาคี เพื่อเป็นการพัฒนาการสถานศึกษาตามนโยบายของสำนักงานคณะกรรมการการอาชีวศึกษา

## ๕. สรุปผลและแนวทางการพัฒนาสถานศึกษา

### ๕.๑ สรุปผลการประเมินคุณภาพตามมาตรฐานของสถานศึกษา

มาตรฐาน/ตัวบ่งชี้	ผลการประเมิน	
	ค่าคะแนน	ระดับคุณภาพ
<b>มาตรฐานที่ ๑</b>		
ตัวบ่งชี้ที่ ๑.๑	๕	ดีมาก
ตัวบ่งชี้ที่ ๑.๒	๕	ดีมาก
<b>มาตรฐานที่ ๒</b>		
ตัวบ่งชี้ที่ ๒.๑	๕	ดีมาก
ตัวบ่งชี้ที่ ๒.๒	๕	ดีมาก
ตัวบ่งชี้ที่ ๒.๓	๕	ดีมาก
ตัวบ่งชี้ที่ ๒.๔	๕	ดีมาก
ตัวบ่งชี้ที่ ๒.๕	๕	ดีมาก
ตัวบ่งชี้ที่ ๒.๖	๕	ดีมาก
<b>มาตรฐานที่ ๓</b>		
ตัวบ่งชี้ที่ ๓.๑	๕	ดีมาก
ตัวบ่งชี้ที่ ๓.๒	๕	ดีมาก
ตัวบ่งชี้ที่ ๓.๓	๔	ดี
ตัวบ่งชี้ที่ ๓.๔	๕	ดีมาก
<b>มาตรฐานที่ ๔</b>		
ตัวบ่งชี้ที่ ๔.๑	๕	ดีมาก
ตัวบ่งชี้ที่ ๔.๒	๕	ดีมาก

- |  |                            |
|--|----------------------------|
| ๑.๑.๑ ตัวบ่งชี้ที่อยู่ในระดับคุณภาพ “ดีมาก”                | จำนวน.....๑๓.....ตัวบ่งชี้ |
| ๑.๑.๒ ตัวบ่งชี้ที่อยู่ในระดับคุณภาพ “ดี”                   | จำนวน.....๑.....ตัวบ่งชี้  |
| ๑.๑.๓ จำนวนตัวบ่งชี้ที่อยู่ในระดับคุณภาพ “พอใช้”           | จำนวน.....-..... ตัวบ่งชี้ |
| ๑.๑.๔ จำนวนตัวบ่งชี้ที่อยู่ในระดับคุณภาพ “ต้องปรับปรุง”    | จำนวน.....-..... ตัวบ่งชี้ |
| ๑.๑.๕ ตัวบ่งชี้ที่อยู่ในระดับคุณภาพ “ต้องปรับปรุงเร่งด่วน” | จำนวน.....-..... ตัวบ่งชี้ |

## ๕.๒ สรุปจุดเด่น จุดที่ควรพัฒนา ข้อเสนอแนะและแนวทางการพัฒนาสถานศึกษา

### ๕.๒.๑ จุดเด่น

วิทยาลัยได้มีการกำหนดนโยบายในการพัฒนาคุณภาพ จากแนวคิดในหลักการบริหารจัดการ คือ การทำงานแบบมีส่วนร่วม โดยมีการร่วมคิด ร่วมวางแผน ร่วมปฏิบัติของบุคลากรทุกระดับ ทุกฝ่าย และบริหารตามวงจรการทำงานแบบ P D C A (Plan, Do, Check, Action) ในทุกกิจกรรมดำเนินการและ มีกลไกในการประกันคุณภาพอย่างต่อเนื่องเป็นประจำทุกปี โดยมีการจัดทำคู่มือการประกันคุณภาพและ เอกสารที่สำคัญ ได้แก่ เกณฑ์การประเมินตนเองตามตัวบ่งชี้ มาตรฐานการอาชีวศึกษา แบบบันทึกข้อมูล ภาคสนาม การประเมินคุณภาพสถานศึกษาอาชีวศึกษา ให้แก่หัวหน้าแผนกวิชาและบุคลากร เพื่อให้สามารถ ทำความเข้าใจกับผู้เกี่ยวข้องและยึดถือเป็นแนวทางปฏิบัติ โดยประสานงานกับฝ่ายบริหาร รวมทั้งการให้ บุคลากร ทุกฝ่ายได้รับทราบ มีคำสั่งแต่งตั้งบุคลากรที่รับผิดชอบรายมาตรฐาน รายตัวบ่งชี้

### ๕.๒.๒ จุดที่ควรพัฒนา

วิทยาลัยได้กำหนดการพัฒนาสถานศึกษาในอนาคต โดยมีการจัดทำเป็นโครงการไว้ใน แผนปฏิบัติการประจำปี ๒๕๖๑ ตามนโยบายของสำนักงานคณะกรรมการอาชีวศึกษาที่มีการมุ่งเน้นผลิตและ พัฒนากำลังคนอาชีวศึกษาสู่สากล พ.ศ. ๒๕๕๕- ๒๕๖๙ โดยจำแนกเป็นโครงการที่เน้นการพัฒนาทั้ง สถานศึกษาและผู้เรียนให้เกิดประโยชน์สูงสุด คือ

๑. โครงการฝ่ายวิชาการ	จำนวน ๒๕ โครงการ
๒. โครงการฝ่ายแผนงานและความร่วมมือ	จำนวน ๑๒ โครงการ
๓. โครงการฝ่ายบริการทรัพยากร	จำนวน ๒๓ โครงการ
๔. โครงการโรงเรียนฐานวิทยาศาสตร์	จำนวน ๗ โครงการ
๕. โครงการฝ่ายพัฒนากิจการนักเรียนนักศึกษา	จำนวน ๓๗ โครงการ

### ๕.๒.๓ ข้อเสนอแนะและแนวทางการพัฒนาสถานศึกษา

วิทยาลัยได้กำหนดให้มีการดำเนินงานเพื่อแก้ไขปัญหาหรือพัฒนาคุณภาพการศึกษา ตามระบบการประกันคุณภาพภายในการอาชีวศึกษาคือ

๑. ความช่วยเหลือทางด้านวิทยากร ในการพัฒนาบุคลากรในวิทยาลัยจากสถาบันการศึกษาอื่น และ หน่วยงานที่เกี่ยวข้องทั้งภาครัฐและภาคเอกชน
๒. การช่วยเหลือจากชุมชนและหน่วยงานต้นสังกัดในการพัฒนาการจัดการเรียนการสอน
๓. การช่วยเหลือด้านงบประมาณในการจัดซื้ออุปกรณ์ทางเทคโนโลยีจากภาครัฐและภาคเอกชน
๔. เอกสารคู่มือ สื่อเทคโนโลยีต่าง ๆ ที่เกี่ยวกับการจัดการเรียนการสอนที่เน้นผู้เรียนเป็นสำคัญ รวมทั้งการปฏิรูปการเรียนรู้และการปฏิรูปการบริหารจัดการ

### ๕.๒.๔ แนวทางการพัฒนาสถานศึกษา

วิทยาลัยเกษตรและเทคโนโลยีลำพูนได้กำหนดจุดเน้นในการพัฒนาการจัดการศึกษาเป็นไป อย่างมีประสิทธิภาพ บรรลุเป้าหมายตามแผนพัฒนาการจัดการศึกษาของสถานศึกษา และมาตรฐานการศึกษา ของสถานศึกษาโดยกำหนดเป็นเป้าหมายดังต่อไปนี้

**๑) ด้านการเพิ่มปริมาณผู้เรียนสายอาชีพกำหนดเป้าหมายของการดำเนินงานโดย**

๑.๑) รักษาเป้าหมายผู้เรียนในระดับ ปวช. การเพิ่มปริมาณผู้เรียนในระดับ ปวส.

๑.๒) ลดปัญหาการออกกลางคัน โดยวางเป้าหมายให้ลดลงร้อยละ ๕ ด้วยการป้องกัน/ดูแลรายบุคคล การวิจัยพัฒนา แก้ปัญหาทรายวิทยาลัย/รายสาขาวิชา การวิเคราะห์แก้ปัญหาเชิงระบบ กลุ่มเป้าหมายใน ๕๐ วิทยาลัยที่มีปัญหาการออกกลางคันสูง

๑.๓) จัดการเรียนการสอนในระดับพื้นที่และภาพรวมตามความต้องการในแต่ละสาขา

๑.๔) เปิดโอกาสให้นักเรียนเข้าเรียนสายอาชีพด้วยระบบโควตา

๑.๕) เข้าถึงกลุ่มเป้าหมายผู้มีส่วนสำคัญต่อการเลือกเรียนอาชีวศึกษาในเชิงรุก ซึ่งได้แก่ นักเรียน และผู้ปกครอง

**๒) ด้านการขยายโอกาสในการเรียนอาชีวศึกษาและการฝึกอบรมวิชาชีพ**

๒.๑) จัดอาชีวศึกษารอบคลุมทุกพื้นที่สาขาอาชีพ การขยายกลุ่มเป้าหมาย

๒.๒) จัดตั้งสถาบันการอาชีวศึกษาในรูปแบบกลุ่มจังหวัด ๑๘ กลุ่มจังหวัดและกรุงเทพมหานคร รวม ๑๙ สถาบัน และสถาบันการอาชีวศึกษาเกษตร ภาคละ ๑ แห่ง จำนวน ๔ แห่ง

๒.๓) จัดตั้งสถานศึกษาอาชีวะอำเภอในกลุ่มอำเภอขึ้นหนึ่ง

๒.๔) ส่งเสริมการจัดอาชีวะชายแดนใต้สู่สันติสุขศูนย์ฝึกอบรมอาชีวะ อาชีวะสองระบบ และการจัดหลักสูตรอาชีวะท้องถิ่น และสนับสนุนทุนการศึกษาแก่ผู้ด้อยโอกาส

๒.๕) มุ่งผลิตและพัฒนากำลังคนในสาขาที่เป็นความต้องการของตลาดแรงงาน สาขาที่เป็นนโยบายรัฐบาล และการเพิ่มขีดความสามารถในการแข่งขันของประเทศ โดยการจัดอาชีวศึกษาเฉพาะทาง อาทิ บีโตร์เคมี การสร้างเขตรุ่นใหม่ คริวไทยสู่ครัวโลก พลังงานทดแทน โลจิสติกส์/รถไฟความเร็วสูง อัญมณี ยานยนต์ ไฟฟ้า อิเล็กทรอนิกส์ ท่องเที่ยว/โรงแรม ฯลฯ

๒.๖) ขยายกลุ่มเป้าหมายอาชีวะในโรงเรียนการศึกษาขั้นพื้นฐาน และอาชีวะเพื่อคนพิการ อาชีวะวัยแรงงาน อาชีวะสูงวัยอาชีวะเพื่อสตรีอบรมระยะสั้น/ตลาดนัดอาชีวะศูนย์ซ่อมสร้างเพื่อชุมชน เทียบโอนความรู้และประสบการณ์ เพื่อต่อยอดและพัฒนาทักษะทั้ง Upgrade Skills และ Re Skills ร่วมจัดอาชีวศึกษาในสถานพินิจ เรือนจำ ค่ายทหาร และ อปท. ฯลฯ

๒.๗) สนับสนุนให้หน่วยงาน/องค์กร ร่วมจัดอาชีวศึกษาซึ่งได้แก่ สถานประกอบการ อปท. และภาคเอกชนจากสาขาอาชีพต่างๆ ฯลฯ

๒.๘) จัดอาชีวะทางเลือก อาชีวะทายาทวิทยาลัยอาชีวศึกษารฐานวิทยาศาสตร์อาชีวะอินเตอร์และอาชีวะเทียบโอนประสบการณ์

๒.๙) เพิ่มช่องทางการเรียนอาชีวศึกษาด้วย อาชีวะทางไกล และเครือข่ายวิทยุเพื่อการศึกษา และพัฒนาอาชีพ (R-radio network)

**๓) ยกระดับคุณภาพการจัดอาชีวศึกษา**

๓.๑) ระดับสถานศึกษาและระดับห้องเรียน ส่งเสริมคุณภาพและสร้างความเข้มแข็งในการพัฒนาและยกระดับคุณภาพการจัดอาชีวศึกษาโดย

- พัฒนาการจัดการเรียนรู้ตามแนวทาง Constructionism, Project Based Learning Authentic Assessment, การเพิ่มพูนทักษะประสบการณ์จากการเรียนในสถานที่จริง/สถานการณ์จริง อาทิ Fix It Center และกรณีภัยพิบัติ

- พัฒนาระบบนิเทศการจัดการความรู้และถ่ายทอดประสบการณ์จากครูรุ่นพี่สู่ครูรุ่นใหม่ (นิเทศภายใน) และการนิเทศทางไกล

- สร้างความเข้มแข็งการประกันคุณภาพภายใน สนับสนุนให้ทุกวิทยาลัยผ่านการประเมินคุณภาพภายนอกระดับดีมากและเตรียมพร้อมรับการประเมินระดับสากล

- ยกระดับคุณภาพสถานศึกษาขนาดเล็ก ให้เป็นตามวัตถุประสงค์ของการจัดตั้งตามความต้องการของพื้นที่ และการให้บริการกลุ่มเป้าหมายพิเศษ อาทิ คนพิการ, วัยทำงาน, สูงวัย,สตรี ฯลฯ
- ใช้ ICT เพื่อการเรียนการสอน สนับสนุนความพร้อมในด้าน Hardware สื่อการเรียนการสอน ส่งเสริมการประกวดสื่อ/สื่อออนไลน์และจัดตั้งวิทยาลัยต้นแบบการใช้ ICT เพื่อการเรียนการสอน
- พัฒนาครู สร้างเครือข่ายครู Social Media และ Network สนับสนุนให้ครูทำวิจัย เพื่อพัฒนาคุณภาพ

- จัดหาสื่อ/หนังสือ วัสดุฝึก อุปกรณ์การเรียนการสอนที่ทันสมัยและเพียงพอ

๓.๒) ระดับผู้เรียน ยกระดับความสามารถของผู้เรียนเพื่อให้ผู้สำเร็จอาชีวศึกษา มีขีดความสามารถในการแข่งขันทั้งสมรรถนะหลัก (Core Competency) และสมรรถนะการทำงานตามตำแหน่งหน้าที่ (Function Competency) โดยใช้ V-NET การประเมินด้านมาตรฐานวิชาชีพ และการประเมินระดับห้องเรียนสร้างเสริมทักษะอาชีพในอนาคตด้วยกิจกรรมองค์การวิชาชีพ ปลูกฝังคุณธรรมจริยธรรม วิถีประชาธิปไตย ความมีวินัย เสริมสร้างทักษะชีวิต ความสามารถด้านนวัตกรรม/สิ่งประดิษฐ์การเป็นผู้ประกอบการ พัฒนาทักษะการคิดบนพื้นฐาน Competency Based Technology Based Green Technology และ Creative economy รวมทั้งการแก้ปัญหาด้านพฤติกรรมและการใช้เวลาให้เกิดประโยชน์ อาทิ สุภาพบุรุษอาชีพะ ลูกเสือกีฬา และการป้องกัน/แก้ไขการทะเลาะวิวาท

๓.๓) เตรียมผู้เรียนสู่การเป็นประชาคม ASEAN โดยการเพิ่มจำนวนสถานศึกษา English Program (EP) Mini English Program (MEP) ทุกจังหวัดใช้หลักสูตร/สื่อต่างประเทศ สนับสนุนการฝึกงานต่างประเทศ/บริษัทต่างประเทศและในประเทศ ยกระดับทักษะด้านภาษาอังกฤษในงานอาชีพ ส่งเสริมการเรียนรู้ภาษาประเทศคู่ค้า จัดระบบ Sister School ทุกประเทศใน ASEAN

#### ๔) ด้านการเพิ่มประสิทธิภาพการบริหารจัดการ

๔.๑) ด้านบริหารทั่วไปประยุกต์ใช้เทคโนโลยีสารสนเทศมาใช้ในการบริหารจัดการได้แก่ Web Portal, E-office และ Data based รวมทั้งการปรับภาพลักษณ์เชิงบวก

๔.๒) ด้านงบประมาณ ใช้แนวทาง Strategic Performance, Based Budgeting: SPBB และ Formula Funding โดยการจัดงบประมาณตามความจำเป็นพื้นฐาน ความเสมอภาค และตามนโยบาย, การกระจายอำนาจจัดซื้อจัดจ้าง, จัดหางบประมาณค่าสาธารณูปโภคและค่าจ้างครูให้เพียงพอ

๔.๓) ด้านบริหารงานบุคคล สร้างเครือข่ายครู/สมาคมวิชาชีพจัดหาลูกจ้าง พนักงานราชการให้เพียงพอ รวมทั้งการพัฒนากระบวนการบริหารงานบุคคลของสถาบันการศึกษา

๔.๔) ด้านการสร้างความร่วมมือทุกภาคส่วนทั้งในประเทศและต่างประเทศเพื่อพัฒนาการจัดอาชีวศึกษา ดังนี้

- องค์กร/สมาคมวิชาชีพ สภาอุตสาหกรรม สภาหอการค้า กระทรวงแรงงาน กระทรวงอุตสาหกรรมสถานประกอบการ ในการจัดอาชีวศึกษาระบบทวิภาคี การฝึกงาน ฯลฯ
- ประเทศเพื่อนบ้าน ประเทศในกลุ่มอาเซียน
- องค์กรระหว่างประเทศได้แก่ VOCTECH, CPSC /APACC, SEARCA และ UNIVOC ฯลฯ
- ประเทศต่างๆในภูมิภาคของโลกได้แก่ สาธารณรัฐประชาชนจีน อิสราเอล ญี่ปุ่น เดนมาร์ก เยอรมัน ฯลฯ

# ภาคผนวก



คำสั่งวิทยาลัยเกษตรและเทคโนโลยีลำพูน

ที่ ๑๖๐ / ๒๕๖๑

เรื่อง แต่งตั้งคณะกรรมการจัดทำรายงานประเมินคุณภาพภายในสถานศึกษา  
ประจำปีการศึกษา ๒๕๖๐

ตามประกาศกระทรวงศึกษาธิการ ลงวันที่ ๑๖ กันยายน ๒๕๕๙ เรื่อง ให้ใช้มาตรฐานการ  
อาชีวศึกษา ระดับประกาศนียบัตรวิชาชีพ และระดับประกาศนียบัตรวิชาชีพชั้นสูง พ.ศ.๒๕๕๙ เพื่อให้หน่วยงาน  
ต้นสังกัดและสถานศึกษาที่เปิดสอนระดับประกาศนียบัตรวิชาชีพและระดับประกาศนียบัตรวิชาชีพชั้นสูง ใช้เป็น  
เกณฑ์ในการส่งเสริม การกำกับดูแล การตรวจสอบ การประเมินผล และการประกันคุณภาพการจัดการ  
อาชีวศึกษา นั้น

เพื่อให้การดำเนินงานเป็นไปด้วยความเรียบร้อยและบรรลุวัตถุประสงค์ จึงขอแต่งตั้งคณะกรรมการ  
ดำเนินงานการประกันคุณภาพการศึกษาภายในสถานศึกษา ประจำปีการศึกษา ๒๕๖๐ ดังต่อไปนี้

๑. คณะกรรมการอำนวยการ ประกอบด้วย

๑.๑ นายแสวง	ทาวดี	ประธานกรรมการ
๑.๒ นางสาวเยาวลักษณ์	รอดเกลี้ยง	กรรมการ
๑.๓ นายธีรรุช	ยะอุบ	กรรมการและเลขานุการ

มีหน้าที่ กำกับดูแลอำนวยความสะดวกให้คำปรึกษา ติดตาม การจัดทำรายงานประเมินตนเอง  
ประจำปีการศึกษา ๒๕๖๐ ให้เป็นไปด้วยความเรียบร้อยและเสร็จตามกำหนดเวลา

๒. คณะกรรมการรวบรวมข้อมูลแต่ละตัวบ่งชี้

๒.๑ มาตรฐานที่ ๑ ด้านผลการจัดการศึกษา

นางสาวเยาวลักษณ์	รอดเกลี้ยง	ที่ปรึกษามาตรฐาน (๑.๒)
นายธีรรุช	ยะอุบ	ที่ปรึกษามาตรฐาน (๑.๑)
ตัวบ่งชี้ที่ ๑.๑ ระดับความพึงพอใจที่มีต่อคุณภาพของผู้สำเร็จการศึกษา		
๑. นางนิศานาถ	ยอดยัง	ประธานกรรมการ
๒. นางสาวสิริเพ็ญ	ชลเทพ	กรรมการ
๓. นางสาวมณฑนา	วังกะแส	กรรมการ
๔. นางสาวกิตติยา	ศรีจันทร์	กรรมการและเลขานุการ

ตัวบ่งชี้ที่ ๑.๒ ร้อยละของผู้สำเร็จการศึกษาเทียบกับจำนวนผู้เข้าเรียน

๑. นางสาวอภิษฐา	คุณาชีวะ	ประธานกรรมการ
๒. นางสาวกัญชริญา	ใจเฉพา	กรรมการและเลขานุการ

๒.๒ มาตรฐานที่ ๒ ด้านการบริหารจัดการศึกษา/...

## ๒.๒ มาตรฐานที่ ๒ ด้านการบริหารจัดการศึกษา

นางสาวเยาวลักษณ์	รอดเกลี้ยง	ที่ปรึกษามาตรฐาน (๒.๒,๒.๓,๒.๔,๒.๕)
นายธีรวิธ	ยะอุป	ที่ปรึกษามาตรฐาน (๒.๑) (๒.๖)
ตัวบ่งชี้ที่ ๒.๑ ระดับคุณภาพในการดำเนินการบริหารจัดการศึกษาตามแนวทางสถานศึกษาคุณธรรม		
๑. นายธีรวิธ	ยะอุป	ประธานกรรมการ
๒. นางเพียงเพ็ญ	ตันวัฒนา	กรรมการ
๓. นายประมวล	เดชคง	กรรมการ
๔. นางสาวอาถุญช์	เพ็ญศรี	กรรมการ
๕. นางศรีกุล	นันทขว้าง	กรรมการ
๖. นายพรภิรมย์	ป้องส่องคำ	กรรมการ
๗. นายเศวต	ฉายาบล	กรรมการ
๘. นางสาวเยาวภา	วงศ์ยงศิลป์	กรรมการ
๙. นางสาวกรรณิการ์	ชุมภูแก้ว	กรรมการ
๑๐. นางกณัฐฐา	ภักโขตานนท์	กรรมการ
๑๑. นางจิตตินันท์	จิระปัญญาเลิศ	กรรมการ
๑๒. นางสมศรี	ประธานราษฎร์	กรรมการและเลขานุการ

### ตัวบ่งชี้ที่ ๒.๒ ระดับคุณภาพในการดำเนินการตามนโยบายสำคัญของหน่วยงานต้นสังกัด

๑. นางเพียงเพ็ญ	ตันวัฒนา	ประธานกรรมการ
๒. นางสาววรรณภา	ใจชื่อ	กรรมการ
๓. ม.ล.ปรีชา	เกษมสันต์	กรรมการ
๔. นางปรีชญา	มันตรีทิกุล	กรรมการและเลขานุการ

### ตัวบ่งชี้ที่ ๒.๓ ระดับคุณภาพในการบริหารจัดการด้านบุคลากร

๑. นางวราภรณ์	บุญทริภุตร	ประธานกรรมการ
๒. นางสาวฤชกร	ประธานราษฎร์	กรรมการ
๓. นางสาวอรพรรณ	บุญประเสริฐ	กรรมการและเลขานุการ

### ตัวบ่งชี้ที่ ๒.๔ ระดับคุณภาพในการบริหารจัดการด้านการเงิน

๑. นางสมศรี	ประธานราษฎร์	ประธานกรรมการ
๒. นางศรีเพ็ญ	เป็งธรรม	กรรมการ
๓. นายสมพร	มณียิ่ง	กรรมการ
๔. นางเพียงเพ็ญ	ตันวัฒนา	กรรมการ
๕. นางสาววรรณภา	ใจชื่อ	กรรมการ
๖. นางสาววิตรี	พิมล	กรรมการและเลขานุการ



ตัวบ่งชี้ที่ ๒.๕ ระดับคุณภาพในการบริหารจัดการด้านอาคารสถานที่ ด้านครุภัณฑ์ และ  
ด้านฐานข้อมูลสารสนเทศ

๑. นางเดือนฉาย	อุดมวงศ์รุ่งเรือง	ประธานกรรมการ
๒. นางสาวนงลักษณ์	ไชยวงศ์ผาบ	กรรมการ
๓. นายรุศ	จันทร์ทิพย์	กรรมการ
๔. นางสาวกฤษกร	ประธานราษฎร์	กรรมการ
๕. นายกรสมรรถ	จันทร์ใส	กรรมการ
๖. นางสาววรรณา	ใจชื่อ	กรรมการ
๗. นายศรีธน	เมืองเขียว	กรรมการ
๘. นายบุญศรี	จันทร์	กรรมการ
๙. นางรัชนีวรรณ	ทูนกาศ	กรรมการ
๑๐. นายสหัส	ศรีอินแก้ว	กรรมการ
๑๑. นายสุรพล	สนธิ	กรรมการ
๑๒. นางสาวคร	จันทร์	กรรมการ
๑๓. นายบุญเลิศ	ทิจจา	กรรมการ
๑๔. นางชลดา	คำวงศ์	กรรมการ
๑๕. นายอินทร	ศรีอินแก้ว	กรรมการ
๑๖. นายพลิชฐ์	คงสืบ	กรรมการ
๑๗. นายรุศ	จันทร์ทิพย์	กรรมการ
๑๘. นางไพลิน	นากำ	กรรมการ
๑๙. นายเสรีย์	เสรีศักดิ์	กรรมการ
๒๐. นายวันชัย	เป็งดี	กรรมการ
๒๑. นายพลากร	ปาละอูต	กรรมการ
๒๒. นายจิระพงษ์	สุทธิวิทยากร	กรรมการ
๒๓. นางศรีนรินทร์	รียาพันธ์	กรรมการและเลขานุการ

ตัวบ่งชี้ที่ ๒.๖ ระดับคุณภาพในการประสานความร่วมมือเพื่อการบริหารจัดการศึกษา

๑. นายประมวล	เดชคง	ประธานกรรมการ
๒. นางสาวอภิขญา	คุณาชีวะ	กรรมการ
๓. นายสืบสกุล	นามวงศ์พรหม	กรรมการ
๔. นางสาวมันทนา	วังกะแสด	กรรมการ
๕. นางสาวอาถุญช์	เพ็ญศรี	กรรมการ
๖. นายทองพูน	คุณเลิศเกษม	กรรมการและเลขานุการ

๒.๓ มาตรฐานที่ ๓ ด้านการจัดการเรียนการสอนที่เน้นผู้เรียนเป็นสำคัญ

นางสาวเยาวลักษณ์	รอตเกลี้ยง	ที่ปรึกษามาตรฐาน (๓.๑,๓.๒,๓.๓)
นายธีรรุช	ยะอุป	ที่ปรึกษามาตรฐาน (๓.๔)

ตัวบ่งชี้ที่ ๓.๑ ระดับคุณภาพในการจัดการเรียนการสอนรายวิชา

๑. นางรัชนี	เดชคง	ประธานกรรมการ
๒. นางสาวอภิชญา	คณาชีวะ	กรรมการ
๓. นางศรีกุล	นันทขว้าง	กรรมการ
๔. นายพรภิรมย์	ป่องล่องคำ	กรรมการ
๕. นางสาวอาถุณช์	เพ็ญศรี	กรรมการ
๖. นายเศวต	ฉายาบล	กรรมการ
๗. นางสาวเยาวภา	วงศ์ยงศิลป์	กรรมการ
๘. นางสาวกรรณิการ์	ชุมภูแก้ว	กรรมการ
๙. นางกมลรัฐธา	ภักโชตานนท์	กรรมการ
๑๐. นายยิ่งศักดิ์	ยอดย้ง	กรรมการ
๑๑. นายวิทย์	อนุศาสนะนันท์	กรรมการ
๑๒. นายอรรณพ	นันทขว้าง	กรรมการ
๑๓. นางเดือนฉาย	อุดมวงศ์รุ่งเรือง	กรรมการ
๑๔. นายวงกต	ชลเทพ	กรรมการ
๑๕. นางสมศรี	ประธานราษฎร์	กรรมการ
๑๖. นายประมวล	เดชคง	กรรมการ
๑๗. นางนิตานาถ	ยอดย้ง	กรรมการ
๑๘. นางเพียงเพ็ญ	ตันวัฒนา	กรรมการ
๑๙. นางวราภรณ์	บุญชริกบุตร	กรรมการ
๒๐. นายกิตติ	มงคลยุทธ	กรรมการ
๒๑. นายดำรงค์	อินชัยวงศ์	กรรมการ
๒๒. นางจิตินันท์	จิระปัญญาเลิศ	กรรมการ
๒๓. นางศรีนรินทร์	รียาพันธ์	กรรมการ
๒๔. นายสมเดช	วงศ์ประยูร	กรรมการ
๒๕. นางสิริเพ็ญ	ชลเทพ	กรรมการ
๒๖. นายสืบสกุล	นามวงศ์พรหม	กรรมการ
๒๗. นายอนนท์	ไทยผดุง	กรรมการ
๒๘. นายอชิรวิทย์	แสงสอน	กรรมการ
๒๙. นายรัฐพงษ์	คำภีระ	กรรมการ
๓๐. นายวิจิต	มูลนารัตน์	กรรมการ
๓๑. นางสาวลิตานัน	เสนลัก	กรรมการ
๓๒. นางสาวมณฑนา	วังกะแส	กรรมการ
๓๓. นางสาวสมฤทัย	ทิพย์วงศ์	กรรมการ
๓๔. นายกรสมรรถ	จันทร์ใส	กรรมการ
๓๕. นายรุต	จันทร์ทิพย์	กรรมการ
๓๖. ม.ล.ปรีชา	เกษมสันต์	กรรมการ
๓๗. นางสาวเบญจวรรณ	หล้ากาวิ	กรรมการ
๓๘. นางสาวกิตติยา	ศรีจันทร์	กรรมการ
๓๙. นายทองพูน	คุณเลิศเกษม	กรรมการ
๔๐. นางสาวกฤษกร	ประธานราษฎร์	กรรมการ

๔๑. นางสาวเสาวภาคย์ เรือนใจ		กรรมการ
๔๒. นางสาวผกามาศ จันทวงศ์		กรรมการและเลขานุการ

ตัวบ่งชี้ที่ ๓.๒ ระดับคุณภาพในการพัฒนารายวิชาหรือกลุ่มวิชา

๑. นางสาวเยาวลักษณ์ รอดเกลี้ยง		ประธานกรรมการ
๒. นายกิตติ มงคลยุทธ		กรรมการ
๓. นางสาวอาถุญช์ เพ็ญศรี		กรรมการ
๔. นายเสวต ฉายาบล		กรรมการ
๕. นางสาวเยาวภา วงศ์ยงศิลป์		กรรมการ
๖. นางสาวกรรณิการ์ ชุมภูแก้ว		กรรมการ
๗. นางกณัฐฐา ภัคโชตานนท์		กรรมการ
๘. นางศรีกุล นันทขว้าง		กรรมการ
๙. นางรัชนีย์ เดชคง		กรรมการและเลขานุการ

ตัวบ่งชี้ที่ ๓.๓ ระดับคุณภาพในการจัดการศึกษา

๑. นางรัชนีย์ เดชคง		ประธานกรรมการ
๒. นางศรีกุล นันทขว้าง		กรรมการ
๓. นายกิตติ มงคลยุทธ		กรรมการ
๔. นางสาวอาถุญช์ เพ็ญศรี		กรรมการ
๕. นายเสวต ฉายาบล		กรรมการ
๖. นางสาวเยาวภา วงศ์ยงศิลป์		กรรมการ
๗. นางสาวกรรณิการ์ ชุมภูแก้ว		กรรมการ
๘. นางกณัฐฐา ภัคโชตานนท์		กรรมการ
๙. นายประมวล เดชคง		กรรมการ
๑๐. นางสาวสิตานัน เสนสัก		กรรมการ
๑๑. นายวิทย์ อนุศาสนะนันท์		กรรมการ
๑๒. นางนิตานถ ยอดยั้ง		กรรมการ
๑๓. นายกรสมรรถ จันทริโส		กรรมการ
๑๔. นายรัฐพงษ์ คำภีระ		กรรมการ
๑๕. นางสาวกิตติยา ศรีจันทร์		กรรมการ
๑๖. นางสาวมณฑนา วั่งกะแส		กรรมการ
๑๗. นางสาวผกามาศ จันทวงศ์		กรรมการและเลขานุการ

ตัวบ่งชี้ที่ ๓.๔ ระดับคุณภาพในการจัดกิจกรรมเสริมหลักสูตร

๑. นางจิตินันท์ จิระปัญญาเลิศ		ประธานกรรมการ
๒. นายอชิรวิทย์ แสงสอน		กรรมการ
๓. นางสาวสิตานัน เสนสัก		กรรมการ
๔. นายรุต จันทรทิพย์		กรรมการ
๕. นายวิชุด มูลนารัตน์		กรรมการ
๖. นางสาวสมฤทัย ทิพวงศ์		กรรมการ

๗. มล.ปรีชา	เกษมสันต์	กรรมการ
๘. นางสาวเบญจวรรณ	หล้ากวี	กรรมการและเลขานุการ

**๒.๔ มาตรฐานที่ ๔ ด้านการประกันคุณภาพภายใน**

นายธีรรุช ยะอุบ ที่ปรึกษามาตรฐาน (๔.๑,๔.๒)

ตัวบ่งชี้ที่ ๔.๑ ระดับคุณภาพในการดำเนินการประกันคุณภาพภายใน  
ตัวบ่งชี้ที่ ๔.๒ ร้อยละของตัวบ่งชี้ที่มีการพัฒนา

๑. นายรัฐพงษ์	คำภีระ	ประธานกรรมการ
๒. นางเพียงเพ็ญ	ตันวัฒนา	กรรมการ
๓. นางสิริเพ็ญ	ชลเทพ	กรรมการ
๔. นายกรสมรรถ	จันทริโส	กรรมการ
๕. นางสาวอาถุญช์	เพ็ญศรี	กรรมการ
๖. นายทองพูน	คุณเลิศเกษม	กรรมการ
๗. นางสาววรรณภา	ใจซื่อ	กรรมการและเลขานุการ

มีหน้าที่ ๑) ประชุมและวางแผนการดำเนินการ

๒) จัดเตรียมเครื่องมือและเอกสาร

๓) นำเสนอแฟ้มข้อมูลแต่ละตัวบ่งชี้ที่รับผิดชอบ

๔) ส่งแฟ้มข้อมูลแต่ละตัวบ่งชี้ที่รับผิดชอบและเอกสารหลักฐานผลการดำเนินงานในแต่ละระดับของเกณฑ์การประเมินให้กับงานประกันคุณภาพและมาตรฐานการศึกษา

๕) ปฏิบัติหน้าที่อื่นๆ ตามที่ได้รับมอบหมาย

**๓. คณะกรรมการจัดทำรูปเล่มและการนำเสนอรายงานการประเมินการประกันคุณภาพภายใน**

๑. นายธีรรุช	ยะอุบ	ประธานกรรมการ
๒. นางเพียงเพ็ญ	ตันวัฒนา	กรรมการ
๓. นางสิริเพ็ญ	ชลเทพ	กรรมการ
๔. นายกรสมรรถ	จันทริโส	กรรมการ
๕. นางสาวอาถุญช์	เพ็ญศรี	กรรมการ
๖. นายทองพูน	คุณเลิศเกษม	กรรมการ
๗. นางสาววรรณภา	ใจซื่อ	กรรมการ
๘. นางชลดา	คำวงศ์	กรรมการ
๙. นายรัฐพงษ์	คำภีระ	กรรมการและเลขานุการ

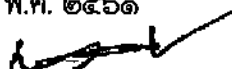
มีหน้าที่ ๑) รวบรวมแฟ้มข้อมูลแต่ละตัวบ่งชี้เพื่อจัดทำรายงานผลการประเมินตนเอง

๒) นำเสนอข้อมูลสถานศึกษาและรายงานการประเมินการประกันคุณภาพภายในด้วยสื่อพร้อมทั้งเผยแพร่ข้อมูลผ่านเว็บไซต์

๓) ปฏิบัติหน้าที่อื่นๆ ตามที่ได้รับมอบหมาย

ให้ผู้ที่ได้รับการแต่งตั้งตามคำสั่งนี้ ปฏิบัติหน้าที่ตามที่ได้รับมอบหมายโดยเคร่งครัด เพื่อบังเกิดประโยชน์สูงสุดแก่ทางราชการต่อไป

สั่ง ณ วันที่ ๑๕ กุมภาพันธ์ พ.ศ. ๒๕๖๑

  
(นายแสวง ทาวดี)

ผู้อำนวยการวิทยาลัยเกษตรและเทคโนโลยีลำพูน

